



รายงานผล

การติดตามและประเมินผลแผนพัฒนาท้องถิ่น (พ.ศ.๒๕๖๖-๒๕๗๐)

ประจำปีงบประมาณ พ.ศ.๒๕๖๖

เทศบาลตำบลบ่อพลอย

อำเภอบ่อพลอย จังหวัดกาญจนบุรี





รายงานผล
การติดตามและประเมินผลแผนพัฒนาท้องถิ่น (พ.ศ. ๒๕๖๖-๒๕๗๐)
ประจำปีงบประมาณ พ.ศ. ๒๕๖๖

เทศบาลตำบลบ่อพลอย
อำเภอบ่อพลอย จังหวัดกาญจนบุรี

คำนำ

ตามระเบียบกระทรวงมหาดไทย ว่าด้วยการจัดทำแผนพัฒนาขององค์กรปกครองส่วนท้องถิ่น พ.ศ.๒๕๔๘ แก้ไขเพิ่มเติม (ฉบับที่ ๒) พ.ศ.๒๕๕๙ และแก้ไขเพิ่มเติม (ฉบับที่ ๓) พ.ศ.๒๕๖๑ ข้อ ๒๘ ให้ผู้บริหารท้องถิ่นแต่งตั้งคณะกรรมการติดตามและประเมินผลแผนพัฒนาท้องถิ่น เพื่อดำเนินการติดตามและประเมินผลแผนพัฒนาท้องถิ่น และรายงานผลและเสนอความเห็นซึ่งได้จากการติดตามและประเมินผลพัฒนาต่อผู้บริหารท้องถิ่น เพื่อให้ผู้บริหารท้องถิ่นเสนอต่อสภาท้องถิ่น และคณะกรรมการพัฒนาท้องถิ่น พร้อมทั้งประกาศผลการติดตามและประเมินผลแผนพัฒนาให้ประชาชนในท้องถิ่นทราบในที่เปิดเผยภายในสิบห้าวันนับแต่วันรายงานผลและเสนอความเห็นดังกล่าวและต้องปิดประกาศไว้เป็นระยะเวลาไม่น้อยกว่าสามสิบวันโดยอย่างน้อยปีละหนึ่งครั้ง ภายในเดือนธันวาคมของทุกปี

ดังนั้น เพื่อให้การปฏิบัติเป็นไปตามเจตนารมณ์ของระเบียบกระทรวงมหาดไทย ว่าด้วยการจัดทำแผนพัฒนาขององค์กรปกครองส่วนท้องถิ่น พ.ศ.๒๕๔๘ แก้ไขเพิ่มเติม (ฉบับที่ ๒) พ.ศ.๒๕๕๙ ข้อ ๒๘ และแก้ไขเพิ่มเติม (ฉบับที่ ๓) พ.ศ.๒๕๖๑ (๓) เทศบาลตำบลบ่อพลอย จึงขอรายงานผลการติดตามและประเมินผลแผนพัฒนาท้องถิ่น (พ.ศ.๒๕๖๖-๒๕๗๐) ประจำปีงบประมาณ พ.ศ. ๒๕๖๖ มาเพื่อให้ผู้บริหารได้ดำเนินการตามระเบียบฯ ต่อไป

คณะกรรมการติดตามและประเมินผลแผนพัฒนา
เทศบาลตำบลบ่อพลอย

สารบัญ

	หน้า
คำนำ	
ส่วนที่ ๑ บทนำ	๑
ส่วนที่ ๒ การติดตามและประเมินผล	๘
ส่วนที่ ๓ ผลการวิเคราะห์การติดตามและประเมินผล	๑๒
ส่วนที่ ๔ สรุปผล ข้อเสนอแนะและข้อเสนอแนะ	๓๗

ส่วนที่ ๑ บทนำ

๑. ความสำคัญของการติดตามและประเมินผล

การติดตาม (Monitoring) และ การประเมิน (Evaluation) เป็นกระบวนการที่แตกต่างกันมีจุดหมายไม่เหมือนกัน แต่กระบวนการทั้งสองมีความเกี่ยวข้องสัมพันธ์กัน และเมื่อนำแนวคิดและหลักการติดตามและประเมินผล (Monitoring and Evaluation) มาประสานใช้ด้วยกันอย่างเหมาะสม จะช่วยให้ผู้บริหารท้องถิ่น สมาชิกสภาท้องถิ่น พนักงานเทศบาล และพนักงานจ้าง สามารถกำกับดูแล ทบทวน และพัฒนางาน พัฒนาท้องถิ่นตามแผนงาน โครงการได้อย่างมีประสิทธิภาพและประสิทธิผล การติดตามและประเมินผลแผนพัฒนาท้องถิ่นห้าปี ของเทศบาลตำบลบ่อพลอยจึงเป็นการติดตามผลที่สำคัญ ดังนี้

๑. ผลการปฏิบัติงานของผู้รับผิดชอบแต่ละแผนงาน โครงการเพื่อการพัฒนาเทศบาลตำบลบ่อพลอย หรือกิจกรรมต่างๆ ที่ดำเนินการหรือไม่ได้ดำเนินการตามแผนพัฒนาท้องถิ่นที่ได้กำหนดไว้หรือไม่ รวมทั้งงบประมาณในการดำเนินงาน

๒. ผลการใช้ปัจจัยหรือทรัพยากรต่างๆ ในการพัฒนาเทศบาลตำบลบ่อพลอยตรวจสอบดูว่าแผนงาน โครงการเพื่อการพัฒนาได้รับปัจจัยหรือทรัพยากรทั้งด้านปริมาณ และคุณภาพตามระยะเวลาที่กำหนดไว้หรือไม่อย่างไร

๓. ผลการดำเนินงาน ตรวจสอบดูว่าได้ผลตรงตามเป้าหมายที่กำหนดไว้หรือไม่เพียงใด มีปัญหาอุปสรรคอะไรบ้าง ทั้งในด้านการจัดทำแผนพัฒนาท้องถิ่น การดำเนินการตามแผนงานและโครงการเพื่อการพัฒนาท้องถิ่น และขั้นตอนต่างๆ ในการดำเนินการตามโครงการเพื่อการพัฒนาท้องถิ่น

๔. ความสำคัญของการติดตามและประเมินผลเป็นเครื่องมือสำคัญในการทดสอบผลการดำเนินงาน ตามภารกิจของเทศบาลตำบลบ่อพลอยว่าดำเนินการได้ตามเป้าหมายที่กำหนดไว้หรือไม่ ทำให้ทราบและกำหนดทิศทาง การพัฒนาได้อย่างเป็นรูปธรรมและเกิดความชัดเจนที่จะทำให้ทราบถึงจุดแข็ง (strengths) จุดอ่อน (weaknesses) โอกาส (opportunities) ปัญหาหรืออุปสรรค (threats) ของแผนพัฒนาท้องถิ่น (พ.ศ.๒๕๖๖-๒๕๗๐) โครงการ กิจกรรมต่าง ๆ ซึ่งอาจเกิดจากผู้บริหารท้องถิ่น สมาชิกสภาท้องถิ่น ปลัดเทศบาลตำบลบ่อพลอย หัวหน้าสำนัก/ผู้อำนวยการกอง บุคลากรของเทศบาลตำบลบ่อพลอย สภาพพื้นที่และผู้มีส่วนเกี่ยวข้องเพื่อนำไปสู่ การปรับปรุงแผนงาน โครงการพัฒนาให้เกิดความสอดคล้องกับสภาพพื้นแวดล้อมในสังคมภายใต้ความต้องการและความพึงพอใจของประชาชนตำบลบ่อพลอย

บทสรุปของความสำคัญก็คือ ในการไปสู่การวางแผนการพัฒนาในปีต่อ ๆ ไปเพื่อให้เกิดผลสัมฤทธิ์เชิงคุณค่าในกิจการสาธารณะมากที่สุดและเมื่อพบจุดแข็งก็ต้องเร่งรีบดำเนินการและจะต้องมีความสุขรอบคอบในการดำเนินการขยายโครงการ งานต่าง ๆ ที่เป็นจุดแข็งและพึงรอโอกาสในการเสริมสร้างให้เกิดจุดแข็งนี้ และเมื่อพบปัญหาและอุปสรรคก็ต้องตั้งรับให้มั่น รอโอกาสที่จะดำเนินการและตั้งมั่นอย่างสุขุมรอบคอบพยายามลดถอยสิ่งที่เป็นปัญหาและอุปสรรค เมื่อพบจุดอ่อนต้องหยุดและถดถอยปัญหาลงให้ได้ ดำเนินการปรับปรุงให้ดีขึ้นตั้งรับให้มั่นเพื่อรอโอกาสและสุดท้ายเมื่อมีโอกาสก็ต้องใช้พันธมิตรหรือผู้มีส่วนได้เสียในเทศบาลตำบลบ่อพลอยให้เกิดประโยชน์เพื่อดำเนินการขยายแผน โครงการ งานต่าง ๆ พร้อมการปรับปรุงและเร่งรีบดำเนินการ สิ่งเหล่านี้จะถูกค้นพบเพื่อให้เกิดการพัฒนาเทศบาลตำบลบ่อพลอยโดยการติดตามและประเมินผลซึ่งส่งผลให้เกิดกระบวนการพัฒนาอย่างเข้มแข็งและมีความยั่งยืน เป็นไปตามเป้าหมายประสงค์ที่ตั้งไว้ได้อย่างดียิ่ง

๒. วัตถุประสงค์ของการติดตามและประเมินผล

การติดตามและประเมินผลแผนพัฒนาท้องถิ่นห้าปีมุ่งค้นหาแผนงาน โครงการที่ได้ดำเนินการไปแล้วว่า สิ่งใดควรดำเนินการต่อไปตามวัตถุประสงค์ของแผนงาน โครงการ หรือศึกษาระหว่างดำเนินการตามโครงการเพื่อการพัฒนาท้องถิ่นว่ามีปัญหาใดควรปรับปรุงเพื่อการบรรลุเป้าหมาย ติดตามและประเมินผลแผนงาน โครงการเพื่อการพัฒนาท้องถิ่นที่ไม่ได้ดำเนินการเป็นเพราะเหตุใด เกิดปัญหาจากเรื่องใด จึงได้กำหนดเป็นวัตถุประสงค์ได้ดังนี้

๑. เพื่อเป็นเครื่องมือในการบริหารราชการท้องถิ่นของเทศบาลตำบลบ่อพลอยซึ่งจะช่วยตอบสนองภารกิจตามอำนาจหน้าที่ของหน่วยงาน รวมทั้งปรับปรุงการปฏิบัติงานให้ดีขึ้น มีประสิทธิภาพ และประสิทธิผล

๒. เพื่อให้ทราบความก้าวหน้าการดำเนินงานตามระยะเวลาและเป้าหมายที่กำหนดไว้ สภาพผลการดำเนินงาน ตลอดจนปัญหา อุปสรรคในการพัฒนาท้องถิ่นตามภารกิจที่ได้กำหนดไว้

๓. เพื่อเป็นข้อมูลสำหรับเร่งรัด ปรับปรุง แก้ไข ข้อบกพร่องของการดำเนินงาน โครงการ การยกเลิกโครงการที่ไม่เหมาะสมหรือหมดความจำเป็นของเทศบาลตำบลบ่อพลอย

๔. เพื่อทราบถึงสถานภาพการบริหารการใช้จ่ายงบประมาณของเทศบาลตำบลบ่อพลอย

๕. เพื่อสร้างความรับผิดชอบของผู้บริหารท้องถิ่น ปลัด/รองปลัด ผู้บริหารระดับสำนัก/กองทุกระดับของเทศบาลตำบลบ่อพลอยที่จะต้องผลักดันให้การดำเนินการตามแผนงาน โครงการต่าง ๆ เป็นไปอย่างมีประสิทธิภาพ บรรลุวัตถุประสงค์กับให้เกิดประโยชน์กับผู้มีส่วนได้เสีย ผู้มีส่วนเกี่ยวข้อง ประชาชนในเขตเทศบาลตำบลบ่อพลอย หรือสังคมส่วนรวมมากที่สุด

๖. เพื่อติดตามและประเมินผลการดำเนินงานตามตัวชี้วัดร้อยละความสำเร็จของปฏิบัติงานตามแผนงาน/โครงการของสำนัก/กองต่าง ๆ ในปีงบประมาณ พ.ศ. ๒๕๖๖

๓. ขั้นตอนการติดตามและประเมินผล

ระเบียบกระทรวงมหาดไทยว่าด้วยการจัดทำแผนพัฒนาองค์กรปกครองส่วนท้องถิ่น พ.ศ. ๒๕๔๘ และแก้ไขเพิ่มเติม (ฉบับที่ ๒) พ.ศ. ๒๕๕๙ และแก้ไขเพิ่มเติม (ฉบับที่ ๓) พ.ศ. ๒๕๖๑ ข้อ ๒๙ กำหนดว่า คณะกรรมการติดตามและประเมินผลแผนพัฒนาท้องถิ่น มีอำนาจหน้าที่ ดังนี้ (๑) กำหนดแนวทาง วิธีการในการติดตามและประเมินผลแผนพัฒนา (๒) ดำเนินการติดตามและประเมินผลแผนพัฒนา (๓) รายงานผลและเสนอความเห็นซึ่งได้จากการติดตามและประเมินผลแผนพัฒนาต่อผู้บริหารท้องถิ่นเพื่อให้ผู้บริหารท้องถิ่นเสนอต่อสภาท้องถิ่น และคณะกรรมการพัฒนาท้องถิ่นพร้อมทั้งประกาศผลการติดตามและประเมินผลแผนพัฒนาให้ประชาชนในท้องถิ่นทราบในที่เปิดเผยภายในสิบห้าวันนับแต่วันรายงานผลและเสนอความเห็นดังกล่าวและต้องปิดประกาศไว้เป็นระยะเวลาไม่น้อยกว่าสามสิบวันโดยอย่างน้อยปีละครั้งภายในเดือนธันวาคมของทุกปี (๔) แต่งตั้งคณะอนุกรรมการหรือคณะทำงานเพื่อช่วยปฏิบัติงานตามที่เห็นสมควร

๑. การดำเนินการติดตามและประเมินผล

คณะกรรมการติดตามและประเมินผลแผนพัฒนาท้องถิ่น มีจำนวน ๑๑ คน ประกอบด้วย

๑) สมาชิกสภาท้องถิ่นที่สภาท้องถิ่นคัดเลือก จำนวน ๓ คน

๒) ผู้แทนประชาคมท้องถิ่นที่ประชาคมท้องถิ่นคัดเลือก จำนวน ๒ คน

๓) ผู้แทนหน่วยงานที่เกี่ยวข้องที่ผู้บริหารท้องถิ่นคัดเลือก จำนวน ๒ คน

๔) หัวหน้าส่วนการบริหารที่คัดเลือกกันเอง จำนวน ๒ คน และผู้ทรงคุณวุฒิที่ผู้บริหารท้องถิ่นคัดเลือก จำนวน ๒ คน

คณะกรรมการติดตามและประเมินผลแผนพัฒนาท้องถิ่นของเทศบาลตำบลบ่อพลอยต้องดำเนินการให้การติดตามและประเมินผลแผนพัฒนาท้องถิ่นบรรลุวัตถุประสงค์ตามแผนพัฒนาท้องถิ่น ดังนี้

๑. ประชุมเพื่อกำหนดกรอบแนวทาง และวิธีการติดตามและประเมินผลแผนพัฒนาท้องถิ่นโดยการกำหนดกรอบ แนวทาง วิธีการ และห้วงเวลาให้เหมาะสมกับเทศบาลตำบลบ่อพลอย

๒. ดำเนินการติดตามและประเมินผลแผนพัฒนาท้องถิ่นตามกรอบแนวทาง วิธีการ และห้วงเวลาที่กำหนด โดยสามารถติดตามและประเมินผลได้ตลอดระยะเวลา

๓. รายงานผลและเสนอความเห็นซึ่งได้จากการติดตามและประเมินผลแผนพัฒนาท้องถิ่นต่อผู้บริหารท้องถิ่นเพื่อดำเนินการต่อไป

๒. การกำหนดแนวทางและวิธีการ

คณะกรรมการติดตามและประเมินผลแผนพัฒนาท้องถิ่นของเทศบาลตำบลบ่อพลอยได้กำหนดการแบ่งขั้นตอนเพื่อเป็นการกำหนดแนวทางและวิธีการสำหรับการติดตามและประเมินผลแผนพัฒนาของเทศบาลตำบลบ่อพลอย ดังนี้

๒.๑ การกำหนดวัตถุประสงค์และขอบเขตการติดตามและประเมินผล การติดตามยุทธศาสตร์และโครงการเพื่อการพัฒนาท้องถิ่น จะเริ่มดำเนินการศึกษาและรวบรวมข้อมูลของโครงการที่จะติดตามว่ามีวัตถุประสงค์หลักอะไร มีการกำหนดการติดตามและประเมินผลไว้หรือไม่ (ซึ่งดูได้จากการกำหนดตัวชี้วัด : KPI) ถ้ากำหนดไว้แล้วมีความชัดเจนเพียงใด ใครเป็นผู้รับผิดชอบ ใครเป็นผู้ใช้ผลการติดตาม เป็นต้น จากนั้นศึกษาว่าผู้ใช้ผล การนำผลไปใช้ประโยชน์อย่างไร เมื่อใด ข้อมูลหลัก ๆ ที่ต้องการคืออะไร ต้องการให้รายงานผลอย่างไร มีข้อเสนอแนะในการติดตามผลอย่างไร ซึ่งการศึกษาดังกล่าวอาจใช้วิธีสัมภาษณ์และ/หรือสังเกตแล้วนำมาผลที่ได้มากำหนดเป็นวัตถุประสงค์และขอบเขตในการติดตาม

๒.๒ วางแผนติดตามและประเมินผล จะนำวัตถุประสงค์และขอบเขตในการติดตามงานจากข้อ ๒.๑ มาวิเคราะห์ แล้วเขียนรายละเอียด ซึ่งประกอบด้วย ประเด็นหลัก ๆ คือ วัตถุประสงค์การติดตาม แหล่งข้อมูล เวลาที่เก็บข้อมูล วิธีการเก็บรวบรวมข้อมูล และวิธีการวิเคราะห์ข้อมูล จากนั้นสร้างเครื่องมือซึ่งส่วนใหญ่จะเป็นแบบสัมภาษณ์หรือแบบสอบถาม กำหนดการทดลองและปรับปรุงเครื่องมือ

๒.๓ ดำเนินการหรือปฏิบัติตามแผนพัฒนาท้องถิ่น เป็นการดำเนินการตามวัตถุประสงค์และขั้นตอนที่ได้กำหนดไว้ ซึ่งสิ่งสำคัญที่ต้องการในขั้นนี้ คือ ข้อมูลจากแหล่งต่าง ๆ ดังนั้น แม้จะวางแผนพัฒนาท้องถิ่นไว้ดีและได้ข้อมูลที่มีคุณภาพเพียงใดก็ตาม แต่ถ้าในเชิงปริมาณได้น้อยก็ต้องติดตามเพิ่มจนกว่าจะได้ครบขั้นต่ำตามที่กำหนดไว้ตามแผนพัฒนาท้องถิ่น

๒.๔ การวิเคราะห์ข้อมูล เป็นการวิเคราะห์ตามวัตถุประสงค์ของการติดตามที่กำหนดไว้ แต่ละโครงการตามตัวชี้วัดที่กำหนดไว้ โดยอาจใช้วิธีการทางสถิติพื้นฐาน เช่น การแจกแจง ค่าร้อยละ ค่าเฉลี่ย ค่าเบี่ยงเบนมาตรฐาน จำนวน เป็นต้น หรืออาจใช้การวิเคราะห์แบบ Matrix การพรรณนาเปรียบเทียบ การเขียน Flow Chart การแสดงแผนภูมิแกนต์ (Gantt chart) หรืออาจใช้หลาย ๆ วิธีประกอบกันตามความเหมาะสมของพื้นที่เทศบาลตำบลบ่อพลอย

๒.๕ รายงานตามแบบแผนพัฒนาท้องถิ่นเป็นการรายงานให้ผู้เกี่ยวข้องทราบโดยรายงานตามแบบที่กำหนดไว้ตามแผนพัฒนาท้องถิ่น ทั้งนี้ การรายงานผลการติดตามแผนงาน โครงการหนึ่ง ๆ อาจมีหลายลักษณะก็ได้ตามความเหมาะสมของเทศบาลตำบลบ่อพลอย ในการรายงานผลการติดตามโครงการอาจเขียนเป็นรายงานเชิงเทคนิคซึ่งประกอบด้วยก็ได้ ความเป็นมาของโครงการที่จะติดตามโดยสรุปวัตถุประสงค์และประโยชน์ที่คาดว่าจะได้รับจากการติดตาม ซึ่งจะปรากฏในส่วนที่ ๒ และส่วนที่ ๓

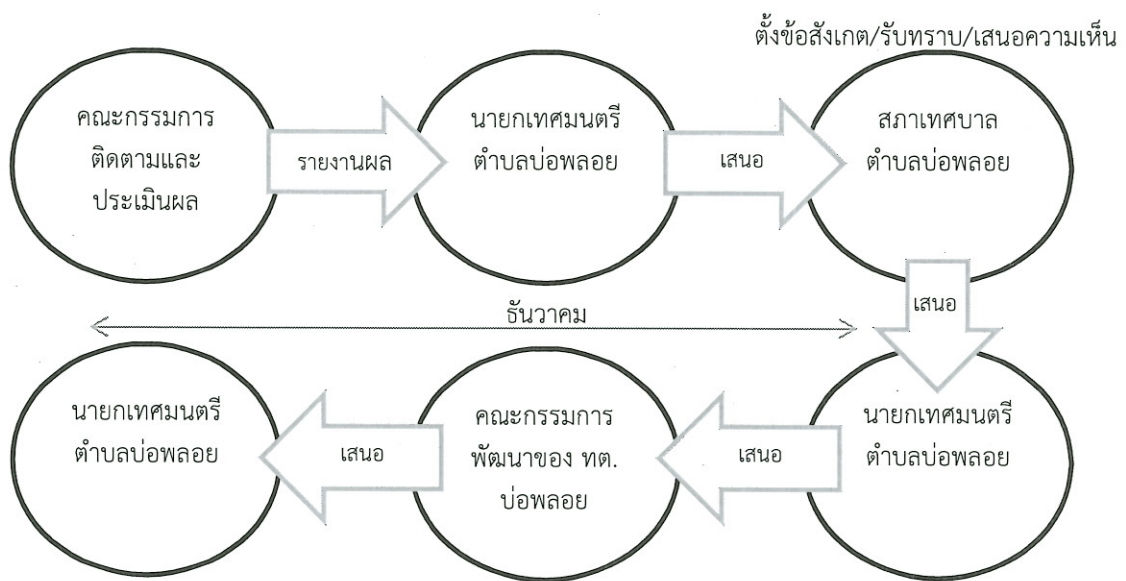
๒.๖ รายงานผล คณะกรรมการติดตามและประเมินผลแผนพัฒนาท้องถิ่น รายงานผลและเสนอความเห็นซึ่งได้จากการติดตามและประเมินผลแผนพัฒนาของเทศบาลตำบลบ่อพลอยต่อนายกเทศมนตรีตำบลบ่อพลอย เพื่อให้นายกเทศมนตรีตำบลบ่อพลอย เสนอต่อสภาเทศบาลตำบลบ่อพลอย และคณะกรรมการพัฒนาท้องถิ่นของเทศบาลตำบลบ่อพลอย โดยอย่างน้อยปีละครั้งภายในเดือนธันวาคมของทุกปี

๒.๗ การวินิจฉัยสั่งการ การนำเสนอเพื่อให้เกิดการเปลี่ยนแปลง ปรับปรุง แก้ไขที่ดี หลังจาก คณะกรรมการติดตามและประเมินผลแผนพัฒนาของเทศบาลตำบลบ่อพลอยหรือผู้เกี่ยวข้องหรือผู้มีอำนาจในสำนัก กอง ฝ่ายต่าง ๆ ได้รับรายงานสรุปแล้วจะวินิจฉัย/สั่งการ เพื่อแก้ไขปัญหาที่ได้จากรายงานสรุป ซึ่งอาจกระทำ โดยตรงหรือเสนอรายงานตามสายบังคับบัญชาก็ได้ตามความเหมาะสมต่อนายกเทศมนตรีตำบลบ่อพลอย

๓. การรายงานผล

คณะกรรมการติดตามและประเมินผลแผนพัฒนาของเทศบาลตำบลบ่อพลอยมีอำนาจหน้าที่ใน การรายงานผลและเสนอความเห็นซึ่งได้จากการติดตามและประเมินผลแผนพัฒนาต่อนายกเทศมนตรีตำบล บ่อพลอย เพื่อให้นายกเทศมนตรีตำบลบ่อพลอย เสนอต่อสภาเทศบาลตำบลบ่อพลอยและคณะกรรมการพัฒนาของ เทศบาลตำบลบ่อพลอยโดยอย่างน้อยปีละหนึ่งครั้งภายในเดือนธันวาคมของทุกปี

ขั้นตอนการรายงานผล



ประกาศผลการติดตามและประเมินผล แผนพัฒนาให้ประชาชนในตำบลบ่อพลอย ทราบในที่เปิดเผยภายในสิบห้าวัน นับแต่ วันรายงานผลและเสนอความเห็นดังกล่าว และต้องปิดประกาศไว้เป็นระยะเวลาไม่ น้อยกว่าสามสิบวัน

ตั้งข้อสังเกต/รับทราบ/เสนอความเห็น

๔. เครื่องมือการติดตามและประเมินผล

เครื่องมือการติดตามและประเมินผลแผนพัฒนาท้องถิ่น (Monitoring and evaluation tools for local development plans) เป็นสิ่งของ วัสดุ อุปกรณ์หรือเทคนิควิธีการที่คณะกรรมการติดตามและประเมินผล แผนพัฒนาเทศบาลตำบลบ่อพลอยใช้ในการเก็บข้อมูลการติดตามผลรวมทั้งโดยการพิจารณาเลือกใช้เครื่องมือและ เทคนิควิธีการที่คณะกรรมการติดตามและประเมินผลแผนพัฒนาท้องถิ่นได้คิดสร้างไว้เพื่อใช้ในการติดตามและ ประเมินผล เช่น แบบสอบถามวัดทัศนคติ มาตรการส่วนประมาณค่า และวิธีการ เป็นต้น และหรือโดยการสร้างเครื่องการ ติดตามและประเมินผลแผนพัฒนาท้องถิ่นได้แก่ แบบสอบถาม (Questionnaires) แบบสัมภาษณ์ (Interview) และ แบบสังเกตการณ์ (Observation) เป็นต้น โดยอาศัยสภาพพื้นที่ทั่วไป อำนาจหน้าที่ ภารกิจของเทศบาลตำบลบ่อ พลอยรวมถึงผู้มีส่วนได้เสียในท้องถิ่นรวมทั้งเกณฑ์มาตรฐาน แบบต่างๆ ที่ได้กำหนดขึ้นหรือการนำไปทดลองใช้เพื่อ ปรับปรุงแก้ไขแล้ว จึงนำเครื่องมือการติดตามและประเมินผลแผนพัฒนาท้องถิ่นไปใช้ในการปฏิบัติงานจริงหรือ ภาคสนาม ดำเนินการสำรวจและเก็บข้อมูล วิเคราะห์ข้อมูล สรุปข้อมูลที่เป็นจริงต่อไป

๑. กรอบและแนวทางในการติดตามและประเมินผล

คณะกรรมการติดตามและประเมินผลแผนพัฒนาท้องถิ่นของเทศบาลตำบลบ่อพลอยกำหนดกรอบและแนวทางในการติดตามและประเมินผล ดังนี้

๑.๑ กำหนดกรอบเวลา (Time & Time Frame) โดยกำหนดกรอบระยะเวลา ดังนี้

๑) ประชุมคณะกรรมการติดตามและประเมินผลแผนพัฒนาท้องถิ่นของเทศบาลตำบลบ่อพลอยอย่างน้อยปีละ ๑ ครั้ง

๒) สรุปผลการติดตามและประเมินผลทุกหนึ่งปี และสรุปภาพรวมของครึ่งปีที่ผ่านมา

๓) รายงานผลและเสนอความเห็นซึ่งได้จากการติดตามและประเมินผลแผนพัฒนาต่อนายกเทศมนตรีตำบลบ่อพลอยภายในเดือนธันวาคม เพื่อให้นายกเทศมนตรีตำบลบ่อพลอย เสนอสภาเทศบาลตำบลบ่อพลอยภายในระยะเวลาที่กำหนด

๑.๒ ความสอดคล้อง (Relevance) เป็นความสอดคล้องของยุทธศาสตร์ แผนงาน โครงการ (หรือผลผลิต) ที่ได้กำหนดขึ้นมีความสอดคล้องและนำไปกำหนดเป็นวิสัยทัศน์ของเทศบาลตำบลบ่อพลอย

๑.๓ ความเพียงพอ (Adequacy) กำหนดทรัพยากรสำหรับการดำเนินการติดตามและประเมินผล ประกอบด้วยคน เงิน วัสดุ อุปกรณ์ เครื่องมือในการปฏิบัติงานตามศักยภาพโดยนำเครื่องมือที่มีอยู่จริงในเทศบาลตำบลบ่อพลอยมาปฏิบัติงาน

๑.๔ ความก้าวหน้า (Progress) กรอบของความก้าวหน้าแผนงาน โครงการต่าง ๆ จะวัดจากรายการที่เป็นโครงการในรอบ๔ ปี วัดได้จากช่องปีงบประมาณและที่ผ่านมา โครงการที่ต่อเนื่องจากปีงบประมาณที่ผ่านมา

๑.๕ ประสิทธิภาพ (Efficiency) เป็นการติดตามและประเมินผลความสัมพันธ์กันระหว่างผลผลิตหรือผลที่ได้รับจริงกับทรัพยากรที่ถูกใช้ไปในการพัฒนาท้องถิ่นของเทศบาลตำบลบ่อพลอยซึ่งสามารถวัดได้ในเชิงปริมาณ ขนาด ความจุ พื้นที่ จำนวน ระยะเวลา เป็นต้น

๑.๖ ประสิทธิผล (Effectiveness) เป็นผลที่ได้จากประสิทธิภาพทำให้เกิดผลลัพธ์และผลผลิต (Outcome and Output) ซึ่งสามารถวัดได้ในเชิงปริมาณและเชิงคุณภาพหรือวัดได้เฉพาะเชิงคุณภาพ ซึ่งวัดเป็นความพึงพอใจหรือสิ่งที่ประชาชนชื่นชอบหรือการมีความสุข เป็นต้น

กำหนดแนวทางการวิเคราะห์สภาพแวดล้อมการติดตามและประเมินผลมีความจำเป็นที่จะต้องวิเคราะห์สภาพแวดล้อมของเทศบาลตำบลบ่อพลอยทั้งในระดับหมู่บ้านและระดับตำบล และอาจรวมถึงอำเภอและจังหวัดด้วยเพราะว่ามีความสัมพันธ์และปฏิสัมพันธ์ในเชิงการพัฒนาท้องถิ่นแบบองค์รวมของจังหวัดเดียวกัน

๒. ระเบียบ วิธีในการติดตามและประเมินผล

คณะกรรมการติดตามและประเมินผลแผนพัฒนาท้องถิ่นของเทศบาลตำบลบ่อพลอยกำหนดระเบียบ วิธีในการติดตามและประเมินผล ดังนี้

๒.๑ ระเบียบในการติดตามและประเมินผลแผนพัฒนา ระเบียบวิธีในการติดตามและประเมินผลมีองค์ประกอบใหญ่ ๆ ที่สำคัญ ๓ ประการ คือ

๑) ผู้เข้าร่วมติดตามและประเมินผล

๒) เครื่องมือ

๓) กรรมวิธีหรือวิธีการต่าง ๆ

๒.๒ วิธีในการติดตามและประเมินผลแผนพัฒนา

๑) การออกแบบการติดตามและประเมินผล การออกแบบเพื่อการติดตามและประเมินผลแผนพัฒนามีเป้าหมายเพื่อมุ่งตอบปัญหาการติดตามและประเมินผลได้อย่างตรงประเด็น อธิบายหรือควบคุมความผันแปรของโครงการเพื่อการพัฒนาท้องถิ่นที่จะเกิดขึ้นได้

๒) การสำรวจ (survey) เป็นการรวบรวมข้อมูลจากบันทึกหรือทะเบียนที่ผู้รับผิดชอบโครงการจัดทำไว้แล้ว หรืออาจเป็นข้อมูลที่คณะกรรมการติดตามและประเมินผลต้องจดบันทึก (record) สังเกต

(observe) หรือวัด (measurement) โดยคณะกรรมการติดตามและประเมินผลจะดำเนินการในพื้นที่จากผู้มีส่วนเกี่ยวข้อง เจ้าหน้าที่ บุคลากรของเทศบาลตำบลบ่อพลอยเป็นข้อมูลที่มีอยู่ตามธรรมชาติ พฤติกรรม ความต้องการ ซึ่งศึกษาได้โดยวิธีการสังเกตและสามารถวัดได้

๓. กำหนดเครื่องมือที่ใช้ในการติดตามและประเมินผล

คณะกรรมการติดตามและประเมินผลแผนพัฒนาท้องถิ่นของเทศบาลตำบลบ่อพลอยกำหนดเครื่องมือที่ใช้ในการติดตามและประเมินผล ดังนี้

๓.๑ การทดสอบและการวัด (Tests & Measurements) วิธีการนี้จะทำการทดสอบและวัดผลเพื่อดูระดับการเปลี่ยนแปลง ซึ่งรวมถึงแบบทดสอบต่าง ๆ การประเมินการปฏิบัติงาน และแนวทางการวัด จะใช้เครื่องมือใดในการทดสอบและการวัดนั้นเป็นไปตามความเหมาะสมของโครงการพัฒนาท้องถิ่น เช่น โครงการก่อสร้างถนน คสล. จะใช้การวัดกว้างยาวหน้า เป็นต้น

๓.๒ การสัมภาษณ์ (Interviews) อาจเป็นการสัมภาษณ์เดี่ยว หรือกลุ่มก็ได้ การสัมภาษณ์เป็นการยืนยันว่า ผู้มีส่วนเกี่ยวข้องผู้ได้รับผลกระทบมีความเกี่ยวข้องและได้รับผลกระทบในระดับใด โดยทั่วไปการสัมภาษณ์ถูกแบ่งออกเป็น ๒ ประเภท คือ การสัมภาษณ์แบบเป็นทางการหรือกึ่งทางการ (formal or semi-formal interview) ซึ่งใช้แบบสัมภาษณ์แบบมีโครงสร้าง (structure interviews) ดำเนินการสัมภาษณ์ และการสัมภาษณ์แบบไม่เป็นทางการ (informal interview) ซึ่งคล้าย ๆ กับการพูดสนทนาอย่างไม่มีพิธีรีตอง ไม่เคร่งครัดในขั้นตอน

๓.๓ การสังเกต (Observations) คณะกรรมการติดตามและประเมินผลแผนพัฒนาเทศบาลตำบลบ่อพลอยใช้การสังเกตเพื่อเฝ้าดูว่ากำลังเกิดอะไรขึ้นกับการพัฒนาท้องถิ่นของเทศบาลตำบลบ่อพลอยมีการบันทึกการสังเกต แนวทางในการสังเกต และกำหนดการดำเนินการสังเกต (๑) การสังเกตแบบมีส่วนร่วม (Participant observation) เป็นวิธีการสังเกตที่คณะกรรมการติดตามและประเมินผลเข้าไปใช้ชีวิตร่วมกับประชาชนในหมู่บ้าน มีกิจกรรมร่วมกัน (๒) การสังเกตแบบไม่มีส่วนร่วม (Non-participant observation) หรือการสังเกตโดยตรง (Direct observation) เป็นการสังเกต บันทึกลักษณะทางกายภาพ โครงสร้าง และความสัมพันธ์ของผู้มีส่วนได้เสียในเทศบาลตำบลบ่อพลอย

๓.๔ การสำรวจ (surveys) ในที่นี้หมายถึง การสำรวจเพื่อประเมินความคิดเห็น การรับรู้ ทัศนคติ ความพึงพอใจ ความจำเป็น ความต้องการของประชาชนในตำบลบ่อพลอย คณะกรรมการติดตามและประเมินผลแผนพัฒนาเทศบาลตำบลบ่อพลอยจะมีการบันทึกการสำรวจ และทิศทางสำรวจไว้เป็นหลักฐาน

๓.๕ เอกสาร (Documents) การติดตามและประเมินผลยุทธศาสตร์และโครงการมีความจำเป็นอย่างยิ่งที่จะต้องใช้เอกสาร ซึ่งเป็นเอกสารที่เกี่ยวข้องกับยุทธศาสตร์การพัฒนา ปัญหาความต้องการของประชาชน ในท้องถิ่น สาเหตุของปัญหา แนวทางการแก้ไขปัญหาหรือแนวทางการพัฒนา ตลอดจนเป้าประสงค์ ค่าเป้าหมาย กลยุทธ์ แผนงาน ผลผลิตหรือโครงการ วิสัยทัศน์ของเทศบาลตำบลบ่อพลอย

๕. ประโยชน์ของการติดตามและประเมินผล

การติดตามและประเมินผลมีประโยชน์ที่สำคัญคือ การนำไปใช้แก้ไขปัญหาดังต่าง ๆ ระหว่างดำเนินโครงการ รองลงมาคือนำไปใช้สำหรับวางแผนการจัดทำแผนพัฒนาท้องถิ่นห้าปีในอนาคต ประโยชน์ต่าง ๆ แยกเป็นหัวข้อได้ ดังนี้

๑. ได้ทราบถึงสถานภาพและสถานการณ์ต่าง ๆ ของการจัดทำแผนพัฒนาท้องถิ่นและการดำเนินการตามโครงการ ซึ่งจะช่วยให้วิธีการปฏิบัติดำเนินการไปแนวทางเดียวกัน

๒. ได้ทราบถึงข้อดี ข้อเสีย ข้อบกพร่องต่าง ๆ ตลอดจนปัจจัยที่ทำให้แผนพัฒนาท้องถิ่นห้าปีและการดำเนินการตามโครงการพัฒนาท้องถิ่นมีปัญหา ทำให้สามารถแก้ไขได้ทุกจุด ตรงเป้าหมายอย่างทันที่ทั้งในปัจจุบันและอนาคต

๓. ช่วยให้การใช้ทรัพยากรต่าง ๆ เกิดความประหยัด คุ่มค่าไม่เสียประโยชน์ ประหยัดเวลา งบประมาณ และทรัพยากรในการดำเนินโครงการพัฒนาท้องถิ่น

๔. สามารถเก็บรวบรวม วิเคราะห์ข้อมูลต่าง ๆ ที่เกี่ยวกับรายละเอียด ความต้องการ สภาพปัญหาต่าง ๆ ที่จะนำไปจัดทำเป็นโครงการเพื่อพัฒนาท้องถิ่น เพื่อนำเสนอโครงการในเชิงสถิติหรือข้อมูลที่เป็นจริง ทำให้ได้รับความเชื่อถือและการยอมรับจากประชาชน ผู้มีส่วนได้เสีย หน่วยงานราชการ รัฐวิสาหกิจ องค์กรต่าง ๆ

๕. กระตุ้นให้ผู้ปฏิบัติงานและผู้เกี่ยวข้องกับการพัฒนาท้องถิ่น การจัดทำโครงการและรับผิดชอบโครงการ มีความสำนึกต่อหน้าที่ความรับผิดชอบ และกระตือรือร้นในการแก้ไข ตลอดจนปรับปรุงรายละเอียด เนื้อหา ข้อมูลให้เป็นปัจจุบันเสมอ

๖. การวินิจฉัย สั่งการ นายกเทศมนตรีตำบลบ่อพลอย ปลัด/รองปลัด ผู้บริหารระดับสำนัก/กอง/ฝ่ายต่าง ๆ ของเทศบาลตำบลบ่อพลอย สามารถวินิจฉัย สั่งการได้อย่างถูกต้อง ชัดเจน รัดกุมมีเหตุมีผลในการพัฒนาท้องถิ่นให้สอดคล้องกับสภาพความเป็นจริงและตามอำนาจหน้าที่ นอกจากนี้ยังสามารถกำหนดมาตรการต่าง ๆ สำหรับการปรับปรุงแก้ไขและป้องกันความผิดพลาดที่จะเกิดขึ้นได้

๗. ทำให้ภารกิจต่าง ๆ ของบุคลากรในเทศบาลตำบลบ่อพลอยแต่ละคน แต่ละสำนัก/กอง/ฝ่ายต่าง ๆ มีความสอดคล้องกัน ประสานการทำงานให้เป็นองค์รวมของหน่วยงาน ทำให้เป้าหมายของเทศบาลตำบลบ่อพลอยเกิดความสำเร็จตามเป้าหมายหลัก มีความสอดคล้องและเกิดประสิทธิภาพและประสิทธิผล

๘. สามารถรักษาคุณภาพของงานหรือภารกิจให้เป็นไปและตรงตามวัตถุประสงค์ของโครงการ กิจกรรมงานต่าง ๆ และประชาชนพึงพอใจเมื่อได้รับการบริการประชาชนในเขตตำบลบ่อพลอย

ส่วนที่ ๒ การติดตามและประเมินผล

๑. สรุปผลการติดตามและประเมินผล ปีงบประมาณ พ.ศ. ๒๕๖๖

๑.๑ ยุทธศาสตร์การพัฒนา ปีงบประมาณ พ.ศ. ๒๕๖๖

๑.๑.๑ แผนยุทธศาสตร์การพัฒนาเทศบาลตำบลบ่อพลอย เป็นแผนยุทธศาสตร์ที่กำหนดระยะเวลา ๕ ปี พ.ศ.๒๕๖๖-๒๕๗๐ ซึ่งเป็นแผนพัฒนาเศรษฐกิจและสังคมของเทศบาลตำบลบ่อพลอย ที่กำหนดยุทธศาสตร์ และแนวทางการพัฒนาของเทศบาลตำบลบ่อพลอย ซึ่งแสดงถึงวิสัยทัศน์ พันธกิจ และจุดมุ่งหมายเพื่อการพัฒนาในอนาคต โดยสอดคล้องกับแผนพัฒนาเศรษฐกิจและสังคมแห่งชาติ แผนการบริหารราชการแผ่นดิน ยุทธศาสตร์การพัฒนารัฐบาลดิจิทัล แผนพัฒนาอำเภอบ่อพลอย

๑.๑.๒ แผนยุทธศาสตร์การพัฒนาเทศบาลตำบลบ่อพลอย มีรายละเอียด ดังนี้

- ยุทธศาสตร์ที่ ๑ ด้านการพัฒนาโครงสร้างพื้นฐานสาธารณูปโภค สาธารณูปการ
- ยุทธศาสตร์ที่ ๒ ด้านการบริหารจัดการทรัพยากรธรรมชาติและสิ่งแวดล้อม
- ยุทธศาสตร์ที่ ๓ ด้านการส่งเสริม/พัฒนาเศรษฐกิจ การลงทุนและการท่องเที่ยว
- ยุทธศาสตร์ที่ ๔ ด้านการพัฒนาระบบการศึกษา อนุรักษ์ ศิลปวัฒนธรรม จารีต ประเพณี

ภูมิปัญญาท้องถิ่น

ยุทธศาสตร์ที่ ๕ ด้านการพัฒนาด้านการสาธารณสุข ส่งเสริมคุณภาพชีวิต

ยุทธศาสตร์ที่ ๖ ด้านยุทธศาสตร์ด้านการส่งเสริมประชาธิปไตย พัฒนาการบริหารงาน และเพิ่มพูน

ศักยภาพบุคลากร

วิสัยทัศน์การพัฒนาของเทศบาลตำบลบ่อพลอย (Vision)

“เมืองน่าอยู่อย่างยั่งยืน ที่ประชาชนทุกคนมีความสุขและมีส่วนร่วม”

พันธกิจ (Mission)

- ๑) พัฒนาสังคม ส่งเสริมคุณภาพชีวิต และแก้ไขปัญหาความเดือดร้อนของประชาชน
- ๒) ส่งเสริมการอนุรักษ์ คุ้มครอง บริหารจัดการทรัพยากรธรรมชาติและสิ่งแวดล้อม
- ๓) พัฒนาทรัพยากรธรรมชาติ สิ่งแวดล้อม และการบริหารจัดการน้ำอย่างบูรณาการ
- ๔) พัฒนาโครงสร้างพื้นฐานด้านคมนาคมขนส่ง เชื่อมโยงในอำเภอไปสู่เขตพื้นที่ติดต่อ
- ๕) พัฒนาชุมชนให้มีส่วนร่วมในการส่งเสริม และดูแลสุขภาพของประชาชนให้มีคุณภาพชีวิตที่ดี
- ๖) ขับเคลื่อนกระบวนการมีส่วนร่วม พัฒนาสังคมคุณภาพ สังคมเอื้ออาทร และสังคมमानฉันท์
- ๗) พัฒนาและส่งเสริมแหล่งท่องเที่ยวเชิงนิเวศน์
- ๘) พัฒนาและส่งเสริมผลิตภัณฑ์ การผลิตและการแปรรูปผลิตภัณฑ์อาหาร เพื่อสร้างและ

กระจายรายได้สู่ประชาชนในพื้นที่

เป้าประสงค์ (Goals)

(๑) พัฒนาการคมนาคมสะดวก รวดเร็วและปลอดภัย แบบสาธารณูปโภคการบริการด้านโครงสร้างพื้นฐานให้มีความสะดวกและรวดเร็ว

(๒) พัฒนาประชาชนให้มีอาชีพและรายได้พอเพียงมีคุณภาพชีวิตที่ดีขึ้น

(๓) พัฒนาชุมชนและสังคม มีความเข้มแข็งและสงบเรียบร้อย

(๔) พัฒนาการลงทุนและพาณิชย์กรรมในพื้นที่มากขึ้น

(๕) พัฒนาการอนุรักษ์ทรัพยากรธรรมชาติและสิ่งแวดล้อมที่ดีขึ้น

(๖) พัฒนาศิลปวัฒนธรรม จารีตประเพณี และภูมิปัญญาท้องถิ่นที่ได้รับการอนุรักษ์และเผยแพร่

ให้มากขึ้น

(๗) พัฒนามาตรฐานการบริหารและการบริการท่องเที่ยวในระดับสากลและมีนักท่องเที่ยวมากขึ้น

(๘) พัฒนาจุดมุ่งหมายของเศรษฐกิจพอเพียง

(๙) พัฒนาการบริหารจัดการบ้านเมืองที่ดี

จุดมุ่งหมายการพัฒนาที่ยั่งยืน

(๑) ด้านการได้รับบริการด้านโครงสร้างพื้นฐานให้ความสะดวกและรวดเร็ว

(๒) ประชาชนมีความรู้และบำรุงรักษาศิลปวัฒนธรรมอันดีงาม

(๓) ประชาชนมีศักยภาพมีรายได้เพียงพอสามารถพึ่งตัวเองได้

(๔) มลภาวะและสิ่งแวดล้อมไม่เป็นพิษทำให้ชุมชนน่าอยู่อย่างสงบสุข

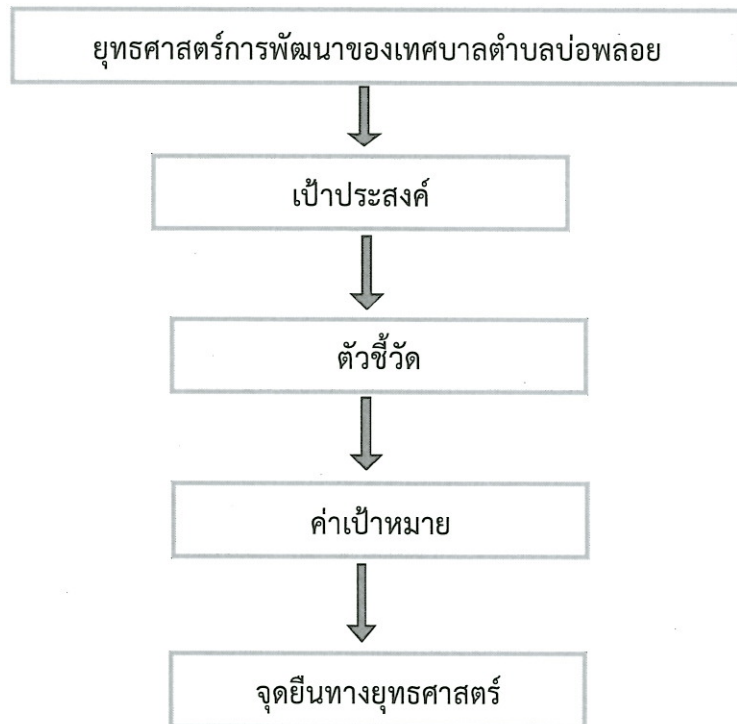
(๕) ประชาชนมีคุณภาพชีวิตดีมากขึ้น

(๖) การบริหารจัดการภาครัฐที่ดีและมีส่วนร่วมจากทุกภาคส่วน

๑.๒. ความเชื่อมโยงของยุทธศาสตร์ในภาพรวม

การจัดทำแผนพัฒนาท้องถิ่นห้าปีของเทศบาลตำบลบ่อพลอย มีความเชื่อมโยงของยุทธศาสตร์ในภาพรวม

ดังนี้



๑.๓ การวิเคราะห์เพื่อพัฒนาท้องถิ่น

๑) SWOT Analysis

ในการจัดทำแผนพัฒนาท้องถิ่นห้าปีของเทศบาลได้ใช้การวิเคราะห์ SWOT Analysis/Demand(DemandAnalysis)/GlobalDemandและTrendปัจจัยและสถานการณ์การเปลี่ยนแปลงที่มีผลต่อการพัฒนา อย่างน้อยต้องประกอบด้วย การวิเคราะห์ศักยภาพด้านเศรษฐกิจ ด้านสังคม ด้านทรัพยากรธรรมชาติและสิ่งแวดล้อม ซึ่งมีรายละเอียดดังนี้

๑. ผลการวิเคราะห์สภาพแวดล้อมภายนอก

เป็นการตรวจสอบ ประเมินและกรองปัจจัยหรือข้อมูลจากสภาพแวดล้อมภายนอกที่มีผลกระทบต่อท้องถิ่น เช่น สภาพเศรษฐกิจ เทคโนโลยี การเมือง กฎหมาย สังคม สิ่งแวดล้อม วิเคราะห์เพื่อให้เกิดการบูรณาการ (integration) ร่วมกันกับองค์กรปกครองส่วนท้องถิ่น หน่วยงานราชการหรือรัฐวิสาหกิจ การวิเคราะห์สภาพภายนอกนี้ เป็นการระบุถึงโอกาสและอุปสรรคที่จะต้องดำเนินการและแก้ไขปัญหาที่เกิดขึ้น ซึ่งมีรายละเอียดผลการวิเคราะห์ดังนี้

๑.๑ โอกาส (O : Opportunity)

(๑) มีองค์การภาครัฐอยู่ใกล้พื้นที่ เช่น อำเภอ เกษตรอำเภอ ปศุสัตว์อำเภอ ศูนย์ประสานงานโรงพยาบาล สาธารณสุขอำเภอ เป็นต้น

(๒) มีสถานศึกษาระดับประถม มัธยม และมหาวิทยาลัย ในพื้นที่

(๓) มีเส้นทางคมนาคมสะดวก สามารถรองรับการขยายตัวของการลงทุนทางเศรษฐกิจ

(๔) มีระบบบริการพื้นฐานจากหน่วยงานเอกชนและรัฐวิสาหกิจ ดังนี้

การไฟฟ้าส่วนภูมิภาคอำเภอบ่อพลอย

ไปรษณีย์หรือการสื่อสารหรือการขนส่ง และวัสดุ ครุภัณฑ์

(๕) มีสถานที่ท่องเที่ยว และมีศูนย์แสดงสินค้า ในพื้นที่

(๖) มีศูนย์ดำรงธรรมระดับอำเภอ ระดับท้องถิ่น

๑.๒ อุปสรรค (T : Threat)

(๑) ประชาชนขาดความรู้ ความเข้าใจ บทบาทหน้าที่ของตนเองกับงานของท้องถิ่น

(๒) นโยบายรัฐบาลไม่สามารถถ่ายโอนงบประมาณมายังองค์กรปกครองส่วนท้องถิ่น ตามพระราชบัญญัติกำหนดแผนและขั้นตอนการกระจายอำนาจให้แก่องค์กรปกครองส่วนท้องถิ่น พ.ศ.๒๕๔๒ ทำให้การพัฒนาท้องถิ่นบางเรื่องต้องชะงัก

(๓) กฎหมาย ระเบียบ ข้อบังคับขาดความยืดหยุ่น หรือไม่เหมาะสมสอดคล้องกับภารกิจห้วงระยะเวลาในการจัดสรรและการเบิกจ่ายงบประมาณของรัฐบาลมีความไม่แน่นอน

(๔) การดำเนินงานตามนโยบายต่างๆ ของรัฐบาลมีจำนวนเพิ่มมากขึ้น ความรับผิดชอบเพิ่มมากขึ้น ประกอบกับปัญหาในพื้นที่และความต้องการประชาชนมีมาก แต่ไม่สามารถปฏิบัติได้ครบถ้วน เนื่องจากจำกัดด้วยอำนาจหน้าที่และจำนวนงบประมาณที่มีจำกัด

๒. ผลการวิเคราะห์สภาพแวดล้อมภายใน

เป็นการตรวจสอบ ประเมินและกรองปัจจัยหรือข้อมูลจากสภาพแวดล้อมในท้องถิ่น ปัจจัยใดเป็นจุดแข็งหรือจุดอ่อนที่องค์กรปกครองส่วนท้องถิ่นจะแสวงหาโอกาสพัฒนาและหลีกเลี่ยงอุปสรรคที่อาจจะเกิดขึ้นได้ซึ่งการติดตามและประเมินผลโดยกำหนดให้มีการวิเคราะห์สภาพแวดล้อมภายใน โดยคณะกรรมการได้ดำเนินการวิเคราะห์สภาพแวดล้อมภายในโดยวิเคราะห์ ตรวจสอบ ติดตามองค์กรปกครองส่วนท้องถิ่นเพื่อวิเคราะห์ถึงจุดแข็งและจุดอ่อน โอกาส ข้อจำกัด ซึ่งมีรายละเอียดผลการวิเคราะห์ดังนี้

๒.๑ จุดแข็ง (S : Strength)

(๑) ประชาชน ผู้นำชุมชนมีความพร้อมที่จะให้ความร่วมมือกับทางราชการในการพัฒนาท้องถิ่นของตนเอง

(๒) ชุมชนเข้มแข็งได้รับการบริการสาธารณะด้านโครงสร้างพื้นฐานครบถ้วน

(๓) ประชาชนยังยึดมั่นในขนบธรรมเนียมประเพณีและวัฒนธรรมท้องถิ่น

(๔) มีสระสาธารณะ ๒ แห่ง เพื่อเป็นแหล่งเก็บน้ำไว้ใช้ในชวงฤดูแล้ง

(๕) ประชากรส่วนใหญ่มีอาชีพค้าขาย และเกษตรกรรม ผลผลิตภักณฑ์ที่ค้าขาย ได้แก่

อัญมณี ต่าง

(๖) ศูนย์พัฒนาเด็กเล็ก ๑ แห่ง สังกัดเทศบาลตำบลบ่อพลอย

(๗) มีการประสานความร่วมมือระหว่างเทศบาลตำบลบ่อพลอยกับส่วนราชการในพื้นที่

(๘) มีความสงบไม่ค่อยจะมีปัญหา ด้านความปลอดภัยและด้านมลพิษ

(๙) มีน้ำประปาใช้ ทำให้มีน้ำใช้อุปโภคบริโภคตลอดทั้งปี

(๑๐) เทศบาลตำบลบ่อพลอยมีศักยภาพเพียงพอที่รองรับการบริการสาธารณะและแก้ไขปัญหา

ความเดือดร้อนของประชาชน

(๑๑) มีวัด ๓ แห่ง

(๑๒) เทศบาลตำบลบ่อพลอยมีเว็บไซต์ และเฟสบุ๊ค ในการประชาสัมพันธ์ ให้ประชาชนได้รับ

ทราบข้อมูลข่าวสาร

(๑๓) หมู่บ้านในเขตเทศบาลตำบลบ่อพลอยมีหอกระจายข่าวประชาสัมพันธ์ให้ประชาชนใน

ชุมชนได้รับทราบข้อมูลข่าวสาร

๒.๒ จุดอ่อน (W : Weakness)

(๑) คนในวัยทำงาน คนหนุ่มสาวอพยพไปหางานทำในเมือง

(๒) ราษฎรส่วนใหญ่ประชาชนประกอบอาชีพค้าขาย อัญมณี อาจมีบ้างช่วงเศรษฐกิจซบเซา

(๓) ประชาชนไม่สามารถรวมกลุ่มกันเพื่อดำเนินการด้านเศรษฐกิจของชุมชนในรูปของกลุ่มอาชีพอย่างเข้มแข็ง

(๔) ขาดสถานศึกษาระดับฝึกออาชีพ ขาดแหล่งงานรองรับแรงงานว่างงานนอกฤดูกาล

(๕) ไม่มีสถานประกอบกิจการขนาดใหญ่ ไม่มีโรงงานในพื้นที่

ส่วนที่ ๓ ผลการวิเคราะห์การติดตามและประเมินผล

๑. ผลการพิจารณาการติดตามและประเมินผลยุทธศาสตร์เพื่อความสอดคล้องแผนพัฒนาท้องถิ่น

๑.๑ สรุปคะแนนประเมินผลยุทธศาสตร์

ประเด็นการพิจารณา	คะแนนเต็ม	คะแนนที่ได้
๑. ข้อมูลสภาพทั่วไปและข้อมูลพื้นฐานขององค์กรปกครองส่วนท้องถิ่น	๒๐	๒๐
๒. การวิเคราะห์สภาวะการณ์และศักยภาพ	๒๐	๒๐
๓. ยุทธศาสตร์ประกอบด้วย	๖๐	๖๐
๓.๑ ยุทธศาสตร์ขององค์กรปกครองส่วนท้องถิ่น	(๑๐)	(๑๐)
๓.๒ ยุทธศาสตร์ขององค์กรปกครองส่วนท้องถิ่นในเขตจังหวัด	(๑๐)	(๑๐)
๓.๓ ยุทธศาสตร์จังหวัด	(๑๐)	(๑๐)
๓.๔ วิสัยทัศน์	(๕)	(๕)
๓.๕ กลยุทธ์	(๕)	(๕)
๓.๖ เป้าประสงค์ของแต่ละประเด็นกลยุทธ์	(๕)	(๕)
๓.๗ จุดยืนทางยุทธศาสตร์	(๕)	(๕)
๓.๘ แผนงาน	(๕)	(๕)
๓.๙ ความเชื่อมโยงของยุทธศาสตร์ในภาพรวม	(๕)	(๕)
รวมคะแนน	๑๐๐	๑๐๐

ประเด็นการพิจารณา	รายละเอียดหลักเกณฑ์	คะแนนเต็ม	คะแนนที่ได้
๑. ข้อมูลสภาพทั่วไปและข้อมูลพื้นฐานขององค์กรปกครองส่วนท้องถิ่น	ควรประกอบด้วยข้อมูลดังนี้ (๑) ข้อมูลเกี่ยวกับด้านกายภาพ เช่น ที่ตั้งของหมู่บ้าน/ชุมชน/ตำบล ลักษณะภูมิประเทศ ลักษณะภูมิอากาศ ลักษณะของที่ดิน ลักษณะของแหล่งน้ำ ลักษณะของป่าไม้ ฯลฯ ด้านการเมือง/การปกครอง เช่น เขตการปกครองการเลือกตั้ง ฯลฯ	๒๐ (๓)	๒๐ (๓)
	(๒) ข้อมูลเกี่ยวกับด้านการเมือง/การปกครอง เช่น เขตการปกครอง การเลือกตั้ง ฯลฯ ประชากร เช่น ข้อมูลเกี่ยวกับจำนวนประชากร และช่วงอายุและจำนวนประชากร ฯลฯ	(๒)	(๒)
	(๓) ข้อมูลเกี่ยวกับสภาพทางสังคม เช่น การศึกษา สาธารณสุข อาชญากรรม ยาเสพติด การสังคมสงเคราะห์	(๒)	(๒)
	(๔) ข้อมูลเกี่ยวกับระบบบริหารพื้นฐาน เช่น การคมนาคมขนส่ง การไฟฟ้า การประปา โทรศัพท์ ฯลฯ	(๒)	(๒)
	(๕) ข้อมูลเกี่ยวกับระบบเศรษฐกิจ เช่น การเกษตร การประมง การประมง การบริการ การท่องเที่ยว อุตสาหกรรม การพาณิชย์/กลุ่มอาชีพแรงงาน ฯลฯ	(๒)	(๒)
	(๖) ข้อมูลเกี่ยวกับศาสนา ประเพณี วัฒนธรรม เช่น การนับถือศาสนา ประเพณี และงานประจำปี ภูมิปัญญาท้องถิ่น ภาษาถิ่น สินค้าพื้นเมือง และของที่ระลึก ฯลฯ และอื่นๆ	(๒)	(๒)
	(๗) ข้อมูลเกี่ยวกับทรัพยากรธรรมชาติ เช่น น้ำ ป่าไม้ ภูเขา คุณภาพของทรัพยากรธรรมชาติ ฯลฯ	(๒)	(๒)

ประเด็นการพิจารณา	รายละเอียดหลักเกณฑ์	คะแนนเต็ม	คะแนนที่ได้
	(๘) การสำรวจและจัดเก็บข้อมูลเพื่อการจัดทำแผนพัฒนาท้องถิ่นหรือการใช้ข้อมูล จปฐ.	(๒)	(๒)

๒. แบบการกำกับการจัดทำแผนพัฒนาท้องถิ่น(พ.ศ.๒๕๖๑-๒๕๖๕)

คำชี้แจง : เป็นแบบประเมินตนเองในการจัดทำแผนพัฒนาท้องถิ่น (พ.ศ. ๒๕๖๑ - ๒๕๖๕) ของเทศบาลตำบลบ่อพลอย โดยจะทำการประเมินและรายงานทุกๆ ครั้ง หลังจากที่ยังคงกรปกครองส่วนท้องถิ่นได้ประกาศใช้แผนพัฒนาท้องถิ่นแล้ว เทศบาลตำบลบ่อพลอย อำเภอบ่อพลอย จังหวัดกาญจนบุรี

ชื่อองค์กรปกครองส่วนท้องถิ่น เทศบาลตำบลบ่อพลอย อำเภอบ่อพลอย จังหวัดกาญจนบุรี

ประเด็นการประเมิน	มีการดำเนินการ	ไม่มีการดำเนินการ
๑. คณะกรรมการพัฒนาท้องถิ่น		
๑.๑ มีการจัดตั้งคณะกรรมการพัฒนาท้องถิ่นเพื่อจัดทำแผนพัฒนาท้องถิ่น	✓	
๑.๒ มีการจัดประชุมคณะกรรมการพัฒนาท้องถิ่นเพื่อจัดทำแผนพัฒนาท้องถิ่น	✓	
๑.๓ มีการจัดประชุมอย่างต่อเนื่องสม่ำเสมอ	✓	
๑.๔ มีการจัดตั้งคณะกรรมการสนับสนุนการจัดทำแผนพัฒนาท้องถิ่น	✓	
๑.๕ มีการจัดประชุมคณะกรรมการสนับสนุนการจัดทำแผนพัฒนาท้องถิ่น	✓	
๑.๖ มีคณะกรรมการพัฒนาท้องถิ่นร่วมกับประชาคมท้องถิ่น และร่วมจัดทำร่างแผนพัฒนาท้องถิ่น	✓	
๒. การจัดทำแผนพัฒนาท้องถิ่น		
๒.๑ มีการรวบรวมข้อมูลและปัญหาสำคัญขององค์กรปกครองส่วนท้องถิ่นมาจัดทำฐานข้อมูล	✓	
๒.๒ มีการเปิดโอกาสให้ประชาชนเข้ามามีส่วนร่วมในการจัดทำแผน	✓	
๒.๓ มีการวิเคราะห์ศักยภาพขององค์กรปกครองส่วนท้องถิ่น (SWOT) เพื่อประเมิน สถานภาพการพัฒนาองค์กรปกครองส่วนท้องถิ่น	✓	
๒.๔ มีการกำหนดวิสัยทัศน์และภารกิจหลักการพัฒนาองค์กรปกครองส่วนท้องถิ่นที่ สอดคล้องกับศักยภาพของท้องถิ่น	✓	
๒.๕ มีการกำหนดวิสัยทัศน์และภารกิจหลักการพัฒนาองค์กรปกครองส่วนท้องถิ่นที่ สอดคล้องกับยุทธศาสตร์จังหวัด	✓	
๒.๖ มีการกำหนดจุดมุ่งหมายเพื่อการพัฒนาที่ยั่งยืน	✓	
๒.๗ มีการกำหนดเป้าหมายการพัฒนาองค์กรปกครองส่วนท้องถิ่น	✓	
๒.๘ มีการกำหนดยุทธศาสตร์การพัฒนาและแนวทางการพัฒนา	✓	
๒.๙ มีการกำหนดยุทธศาสตร์ที่สอดคล้องกับยุทธศาสตร์การพัฒนา	✓	
๒.๑๐ มีการอนุมัติและประกาศใช้แผนยุทธศาสตร์การพัฒนา	✓	
๒.๑๑ มีการจัดทำบัญชีกลุ่มโครงการในแผนยุทธศาสตร์	✓	
๒.๑๒ มีการกำหนดรูปแบบการติดตามประเมินผลแผนยุทธศาสตร์	✓	

รายงานผลการดำเนินงานประจำปี
ประจำปีงบประมาณ พ.ศ. ๒๕๖๖ ระหว่างวันที่ ๑ ตุลาคม ๒๕๖๕-๓๐ กันยายน ๒๕๖๖
เทศบาลตำบลบ่อพลอย อำเภอบ่อพลอย จังหวัดกาญจนบุรี

๑. ยุทธศาสตร์การพัฒนาโครงการพื้นฐาน สาธารณูปโภค

๑.๑ แผนงานอุตสาหกรรมโยธา

ที่	โครงการ	รายละเอียดโครงการ กิจกรรม	งบประมาณ ที่ได้รับ (บาท)	งบประมาณ ที่เบิกจ่าย (บาท)	งบประมาณ คงเหลือ (บาท)	สถานะโครงการ			ผลการ ดำเนินการ ของโครงการ	ระยะเวลา ดำเนินการ	หมายเหตุ
						ดำเนินการ แล้วเสร็จ	อยู่ระหว่าง ดำเนินการ	ยังไม่ได้ ดำเนินการ			
๑	โครงการก่อสร้างอาคารป้องกันภัยฝ่ายพลเรือน (อปพร)	โดยทำการก่อสร้างอาคาร กว้าง ๘ เมตร ยาว ๘ เมตร ๒ ชั้น จำนวน ๑ หลัง (ตามแบบที่เทศบาลกำหนด)	๑,๕๐๙,๘๐๐	๐	๑,๕๐๙,๘๐๐			√	-	-	
๒	โครงการวางระบายน้ำคอนกรีตจากลานกีฬาต้านยาเสพติดเชื่อมถนนเทศบาล ๒๐ ชุมชนพัฒนาวัตรัชดาภิเษก	โดยทำการก่อสร้างวางระบายน้ำขนาดกว้าง ๓.๕๐ เมตร ลึก ๑.๒๐ เมตร ยาว ๓๓๔ เมตร (ตามแบบที่เทศบาลกำหนด)	๗๕๖,๐๐๐	๐	๗๕๖,๐๐๐			√	-	-	
๓	โครงการปรับปรุงถนนคอนกรีตเสริมเหล็กสายทางถนนเทศบาล ๒ (ซอยเขาพระศรี) รหัสทางหลวงท้องถิ่น กจ.ถ.๑๔-๐๐๒ ชุมชนเขสพระศรี	โดยทำการปรับปรุงถนนคอนกรีตเสริมเหล็ก ขนาดกว้างเฉลี่ย ๖ เมตร ยาว ๓๕๐ เมตร หนา ๐.๑๕ เมตร มีพื้นที่ไม่น้อยกว่า ๒,๑๐๐ ตารางเมตร ๒,๑๐๐ ตารางเมตร (ตามแบบที่เทศบาลกำหนด)	๒,๑๔๐,๐๐๐	๑,๕๙๕,๐๐๐	๕๔๕,๐๐๐	√			มีถนนที่มีมาตรฐานและปลอดภัย	๔ พ.ย. ๖๕-๑-ก.พ.-๖๖	
๔	โครงการปรับปรุงสำนักงานเทศบาล	โดยทำการขยายห้องทำงาน จำนวน ๑ ห้อง (ตามแบบที่เทศบาลกำหนด)	๔๙๐,๐๐๐	๔๔๗,๐๐๐	๔๓,๐๐๐	√			มีอาคารที่มีมาตรฐานและเพียงพอต่อการบริการประชาชน	๒๒-ม.ค.-๖๖ ๑๒-มี.ค.-๖๖	
๕	โครงการปรับปรุงหลังคาห้องน้ำเทศบาลตำบลบ่อพลอย	โดยทำการปรับปรุงหลังคาห้องน้ำเทศบาลตำบลบ่อพลอย (ตามแบบที่เทศบาลกำหนด)	๑๐๕,๐๐๐	๙๐,๗๐๐	๑๔,๓๐๐	√			มีที่ห้องน้ำที่มีมาตรฐานและเพียงพอต่อการบริการประชาชน	๕-ก.ค.-๖๖ ๑๒-ก.ย.-๖๖	
๖	โครงการปรับปรุงถนนคอนกรีตเสริมเหล็กเหล็กสาย ถนนเทศบาล ๑๑ (ซอยหลังโรงพยาบาลบริเวณด้านหลังโรงพยาบาล รหัสทางหลวง กจ.ถ.๑๔-๐๑๑ ชุมชนเขาวงฯ	ปรับปรุงถนนคอนกรีตเสริมเหล็ก กว้าง ๔ เมตร ยาว ๕๐ เมตร หนา ๐.๑๕ เมตร ไหล่ทางตามสภาพพื้นที่ไม่น้อยกว่า ๑๘๘ ตารางเมตร	๓,๗๑๓,๐๐๐	๓,๔๙๘,๓๘๑	๒๑๔,๖๑๘	√			ถนนที่มีมาตรฐานและปลอดภัย	๒-พ.ย.-๖๖ ๓๑-มี.ค.-๖๖	
๗	โครงการก่อสร้างถนนคอนกรีตเสริมเหล็กเหล็กบริเวณบ้านสุจินต์ ชุมชนพลอยไพลิน ๑	ก่อสร้างถนนคอนกรีตเสริมเหล็ก กว้าง ๔-๖ เมตร ยาวเฉลี่ย ๑๖-๑๘.๗๐ เมตร หนา ๐.๑๕ เมตร หรือมีพื้นที่ไม่น้อยกว่า ๘๑.๘๑ ตร.ม.	๗๓๘,๐๐๐	๕๘๐,๐๐๐	๑๕๘,๐๐๐	√			ถนนที่มีมาตรฐานและปลอดภัย	๒๙-ต.ค.-๖๕ ๒๗-ธ.ค.-๖๕	

ที่	โครงการ	รายละเอียดโครงการ กิจกรรม	งบประมาณ ที่ได้รับ (บาท)	งบประมาณ ที่เบิกจ่าย (บาท)	งบประมาณ คงเหลือ (บาท)	สถานะโครงการ			ผลการ ดำเนินการ ของโครงการ	ระยะเวลา ดำเนินการ	หมายเหตุ
						ดำเนินการ แล้วเสร็จ	อยู่ระหว่าง ดำเนินการ	ยังไม่ได้ ดำเนินการ			
๘	โครงการปรับปรุงหลังคาโรงจอดรถเทศบาลตำบลบ่อพลอย	ปรับปรุงหลังคาโรงจอดรถเทศบาลตามแบบที่เทศบาลกำหนด	๕๐๐,๐๐๐	๔๙๙,๐๐๐	๑,๐๐๐	√			หลังโรงจอดรถมีมาตรฐานและปลอดภัย	๙-ธ.ค.-๖๕ ๖-ก.พ.-๖๖	
๙	โครงการปรับปรุงถนนคอนกรีตเสริมเหล็ก รหส์ทางหลวง กจ.ถ. ๑๔-๐๑๒ สายถนนเทศบาล ๒๖ หมู่ที่ ๑ บ้านหัวเขา - บ้านวังใหญ่ ชุมชนหัวเขา	ปรับปรุงถนนคอนกรีตเสริมเหล็กโดยการขยายไหล่ทางกว้าง ๑.๕๗ เมตร ยาว ๑,๘๘๘.๑๐ เมตร หนา ๐.๒๐ เมตร หรือมีพื้นที่ไม่น้อยกว่า ๒,๙๖๔.๓๑ ตร.ม. พร้อมวางท่อระบายน้ำคอนกรีตเสริมเหล็ก ขนาด Ø ๑ เมตร จำนวน ๑,๙๔๗ ท่อน พร้อมบ่อพักคอนกรีตเสริมเหล็ก (ตามแบบที่เทศบาลกำหนด)	๑๓,๙๗๗,๕๒๙.๓๓	๑๓,๗๑๗,๐๘๓.๓๐	๒๖๐,๔๔๖.๐๓	√			ถนนที่มีมาตรฐานและปลอดภัย	๒-พ.ย.-๖๕ ๓๑-มี.ค.-๖๖	
๑๐	โครงการปรับปรุงถนนคอนกรีตเสริมเหล็ก สายทางเทศบาล ๒ (ซอยเขาพระศรี) รหส์ทางหลวงท้องถิ่น กจ.ถ.๑๔-๐๐๒ ชุมชนเขาพระศรี	กว้าง ๘ เมตร ยาว ๓๕๐ เมตร หนา ๐.๒๐ เมตร ไหล่ทางลูกรังกว้างข้างละ ๐.๕๐ เมตร หรือมีพื้นที่ไม่น้อยกว่า ๒,๘๐๐ ตารางเมตร	๒,๑๔๐,๐๐๐	๒,๕๙๕,๐๐๐	๕๕๕,๐๐๐	√			ถนนที่มีมาตรฐานและปลอดภัย	๔-พ.ย.-๖๕ ๑ ก.พ ๖๖	
๑๑	โครงการปรับปรุงผิวถนนแอสฟัลท์ติกคอนกรีตเสริมเหล็ก รหส์ทางหลวงท้องถิ่น ๑๔-๐๑๒ สายถนนเทศบาล ๑๓ สระน้ำ วัดเขาวง -เทศบาล ๑๓ ชุมชน เขาวงฯ	กว้าง ๕ เมตร ยาว ๙๗๔ เมตร หนา ๐.๐๕ เมตร หรือมีพื้นที่ไม่น้อยกว่า ๔,๙๒๕ ตารางเมตร	๑,๘๒๔,๐๐๐	๑,๓๐๐,๐๐๐	๕๒๔,๐๐๐	√			ถนนที่มีมาตรฐานและปลอดภัย	๑๗-ธ.ค.-๖๕ ๓๐-มี.ค.-๖๖	
๑๒	ปรับปรุงผิวถนนแอสฟัลท์ติกคอนกรีต รหส์ทางหลวงท้องถิ่น กจ.ถ. ๑๔-๐๒๓ สายถนนเทศบาล ๒๓ (ถนนภายในวัดเขาวงจินดาราม) หมู่ที่ ๑ ชุมชนเขาวง	กว้าง ๕ เมตร ยาว ๗๓๙ เมตร หนา ๐.๐๕ เมตร หรือมีพื้นที่ไม่น้อยกว่า ๓,๖๙๕ ตารางเมตร	๑,๔๘๙,๐๐๐	๑,๑๐๐,๐๐๐	๓๘๙,๐๐๐	√			ถนนที่มีมาตรฐานและปลอดภัย	๑๗-ธ.ค.-๖๕ ๓๐-มี.ค.-๖๖	
๑๓	โครงการก่อสร้างถนนคอนกรีตเสริมเหล็ก รหส์ทางหลวงท้องถิ่น กจ.ถ. ๑๔-๐๒๘ สายถนนเทศบาล ๒๘ (ซอยหลังโรงพยาบาลบ่อพลอย ชุมชนเขาวงฯ	กว้าง ๖ เมตร ยาว ๑,๙๒๐ เมตร หนา ๐.๑๕ เมตร หรือมีพื้นที่ไม่น้อยกว่า ๑๑,๕๒๐ ตารางเมตร	๖,๗๗๘,๐๐๐	๕,๐๔๕,๐๐๐	๑,๗๓๓,๐๐๐	√			ถนนที่มีมาตรฐานและปลอดภัย	๒๔-ธ.ค.-๖๕ ๒๒-เม.ย.-๖๖	
๑๔	โครงการปรับปรุงถนนคอนกรีตเสริมเหล็ก รหส์ทางหลวงท้องถิ่น กจ.ถ.๑๔-๐๐๒๖ สายเทศบาล ๒๖ (ฝั่งขวามาง) ชุมชนหัวเขา	ขยายไหล่ทางกว้าง ๑.๕๗ เมตร ยาว ๑,๘๘๘.๑๐ เมตร หนา ๐.๒๐ เมตร หรือมีพื้นที่ไม่น้อยกว่า ๒,๙๖๔.๓๑ ตารางเมตร พร้อมวางท่อระบายน้ำคอนกรีตเสริมเหล็ก	๑๓,๘๕๘,๔๕๕	๑๓,๘๕๘,๔๕๕	๐	√			ถนนที่มีมาตรฐานและปลอดภัย	๘-ก.ค. ๔-ธ.ค.-๖๖	

ที่	โครงการ	รายละเอียดโครงการ กิจกรรม	งบประมาณ ที่ได้รับ (บาท)	งบประมาณ ที่เบิกจ่าย (บาท)	งบประมาณ คงเหลือ (บาท)	สถานะโครงการ			ผลการ ดำเนินการ ของโครงการ	ระยะเวลา ดำเนินการ	หมายเหตุ
						ดำเนินการ แล้วเสร็จ	อยู่ระหว่าง ดำเนินการ	ยังไม่ได้ ดำเนินการ			
๑๕	โครงการปรับปรุงผิวถนนแอสฟัลท์ติก คอนกรีต รหัสทางหลวงท้องถิ่น กจ.ถ. ๑๔-๐๑๗ สายถนนเทศบาล ๑๗ (ซอยบ่อนไก่) หมู่ที่ ๑ ชุมชนจามรฟาร์ม	กว้าง ๕ เมตร ยาว ๒๕๐ เมตร หนา ๐.๐๕ เมตร หรือมีพื้นที่ไม่น้อยกว่า ๑,๒๕๐ ตารางเมตร (ตามแบบที่เทศบาลกำหนด)	๔๙๗,๐๐๐	๔๙๗,๐๐๐	๐	√			ถนนที่มีมาตรฐานและ ปลอดภัย	๕-ก.ค. ๑๘-ส.ค.-๖๖	
๑๖	โครงการปรับปรุงผิวถนนคอนกรีตเสริม เหล็กรหัสทางหลวงท้องถิ่นกจ.ถ.๑๔-๐๑๐ สายถนนเทศบาล ๑๐ (ซอยเขาแก้ว) ชุมชนเขาแก้ว	กว้าง ๖ เมตร ยาว ๑๖๔ เมตร หนา ๐.๐๕ เมตร หรือมีพื้นที่ไม่น้อยกว่า ๙๘๔ ตารางเมตร (ตามแบบที่เทศบาล กำหนด)	๓๘๘,๐๐๐	๓๘๘,๐๐๐	๐	√			ถนนที่มีมาตรฐานและ ปลอดภัย	๕-ก.ค. ๑๘-ส.ค.-๖๖	
๑๗	โครงการปรับปรุงถนนคอนกรีตเสริมเหล็ก รหัสทางหลวงท้องถิ่น กจ.ถ.๑๔-๐๒๗ สายเทศบาล ๒๗ (ถนนวังไพลิน - ถนน เทศบาล ๒) ชุมชนเขาพระศรี	กว้าง ๖ เมตร ยาว ๓๓๐ เมตร หนา ๐.๐๕ เมตร หรือมีพื้นที่ไม่น้อยกว่า ๑,๙๘๐ ตารางเมตร (ตามแบบที่เทศบาล กำหนด)	๑,๗๓๓,๐๐๐	๑,๗๓๓,๐๐๐	๐	√			ถนนที่มีมาตรฐานและ ปลอดภัย	๔-ส.ค. ๑-พ.ย.-๖๖	

๒. ยุทธศาสตร์การพัฒนาด้านการจัดการทรัพยากรธรรมชาติและสิ่งแวดล้อม

๒.๑ แผนงานเคหะและชุมชน

ที่	โครงการ	รายละเอียดโครงการ กิจกรรม	งบประมาณ ที่ได้รับ (บาท)	งบประมาณ ที่เบิกจ่าย (บาท)	งบประมาณ คงเหลือ (บาท)	สถานะโครงการ			ผลการ ดำเนินการ ของโครงการ	ระยะเวลา ดำเนินการ	หมายเหตุ
						ดำเนินการ แล้วเสร็จ	อยู่ระหว่าง ดำเนินการ	ยังไม่ได้ ดำเนินการ			
๑	โครงการทอดผ้าป่าขยะรีไซเคิลเพื่อคน ในชุมชน	-จัดกิจกรรมอบรมให้ความรู้ -จัดกิจกรรมคัดแยกขยะ	๘,๑๐๐.-	๘,๑๐๐	๐	√			ประชาชนมีส่วนร่วมในการ จัดการอย่างถูกวิธี	๒๑ - ๒๓ มี.ค.-๖๖	
๒	โครงการบริหารจัดการขยะมูลฝอย และสิ่งปฏิกูล	-จัดกิจกรรมอบรมให้ความรู้ในการจัด จัดการขยะมูลฝอยและสิ่งปฏิกูล	๑๐,๐๐๐.-	๑๐,๐๐๐	๐	√			ประชาชนมีความรู้ความ เข้าใจการจัดการขยะใน ชุมชน	๑๕ - ๑๖ ก.พ.-๖๖	
๓	โครงการรณรงค์รักษาความสะอาด ในชุมชน (Big Cleaning Day)	- จัดกิจกรรมการทำความสะอาดภายใน ชุมชน	๒๐,๐๐๐.-	๒๐,๐๐๐	๐	√			ชุมชนในเขตเทศบาลมี สภาพแวดล้อมที่ดี	๑-ต.ค.-๖๕ ๓๐-ก.ย.-๖๖	
๔	โครงการส่งเสริมการจัดทำน้ำหมักชีวภาพ (EM) เพื่อจัดการขยะมูลฝอยและน้ำเสีย ในชุมชน	-จัดกิจกรรมส่งเสริมการทำน้ำหมัก ชีวภาพ	๑๐,๐๐๐.-	๙,๘๘๕	๑๑๕	√			ประชาชนสามารถทำน้ำ หมักชีวภาพใช้เองได้	๑๐-พ.ค.-๖๖	
๕	โครงการส่งเสริมการอนุรักษ์พลัง งานเทศบาลตำบลบ่อพลอย	-จัดกิจกรรมส่งเสริมการอนุรักษ์พลังงาน เทศบาลตำบลบ่อพลอย	๑๐,๐๐๐	๑,๔๔๐	๘,๕๖๐	√			ชุมชนมีการดูแลรักษา ทรัพยากรธรรมชาติภายใน ชุมชนมากขึ้น	๑๓-มี.ย.-๖๖	

ที่	โครงการ	รายละเอียดโครงการ กิจกรรม	งบประมาณ ที่ได้รับ (บาท)	งบประมาณ ที่เบิกจ่าย (บาท)	งบประมาณ คงเหลือ (บาท)	สถานะโครงการ			ผลการ ดำเนินการ ของโครงการ	ระยะเวลา ดำเนินการ	หมายเหตุ
						ดำเนินการ แล้วเสร็จ	อยู่ระหว่าง ดำเนินการ	ยังไม่ได้ ดำเนินการ			
๖	โครงการส่งเสริมการอนุรักษ์พัฒนา และเพิ่มพื้นที่สีเขียว	-จัดกิจกรรมส่งเสริมการอนุรักษ์พัฒนา และเพิ่มพื้นที่สีเขียว	๙,๕๐๐.-	๑,๙๒๐	๗,๕๘๐	√			ชุมชนมีการอนุรักษ์พื้นที่ เขียวในชุมชนมากขึ้น	๒๒-ส.ค.-๖๖	
๗	โครงการอนุรักษ์น้ำและส่งเสริมการจัดการ น้ำเสียในชุมชน	-จัดกิจกรรมอนุรักษ์น้ำและส่งเสริม การจัดการน้ำเสียในชุมชน	๕๐,๐๐๐.-	๓๕,๐๐๐	๑๑,๐๔๐	√			ชุมชนมีการอนุรักษ์น้ำและ ส่งเสริมการจัดการน้ำเสีย	๒๑-ก.พ.-๖๖	

๓. ยุทธศาสตร์ส่งเสริม พัฒนาเศรษฐกิจ การลงทุนและการท่องเที่ยว

๓.๑ แผนงานสังคมสงเคราะห์

ที่	โครงการ	รายละเอียดโครงการ กิจกรรม	งบประมาณ ที่ได้รับ (บาท)	งบประมาณ ที่เบิกจ่าย (บาท)	งบประมาณ คงเหลือ (บาท)	สถานะโครงการ			ผลการ ดำเนินการ ของโครงการ	ระยะเวลา ดำเนินการ	หมายเหตุ
						ดำเนินการ แล้วเสร็จ	อยู่ระหว่าง ดำเนินการ	ยังไม่ได้ ดำเนินการ			
๑	โครงการฝึกอบรมอาชีพแก่ประชาชน	-จัดกิจกรรมการฝึกอบรมการล้างอาชีพ - สร้างอาชีพและแหล่งการตลาด	๑๐๐,๐๐๐	๖๒,๕๒๐	๓๗,๔๘๐	√			ประชาชนสามารถนำอาชีพ ไปประกอบอาชีพได้	๒๙-๒๓ ม.ค. ๖๖	

๓.๒ แผนงานสร้างความเข้มแข็งของชุมชน

ที่	โครงการ	รายละเอียดโครงการ กิจกรรม	งบประมาณ ที่ได้รับ (บาท)	งบประมาณ ที่เบิกจ่าย (บาท)	งบประมาณ คงเหลือ (บาท)	สถานะโครงการ			ผลการ ดำเนินการ ของโครงการ	ระยะเวลา ดำเนินการ	หมายเหตุ
						ดำเนินการ แล้วเสร็จ	อยู่ระหว่าง ดำเนินการ	ยังไม่ได้ ดำเนินการ			
๑	โครงการส่งเสริมศักยภาพสตรี	-จัดกิจกรรมฝึกอบรมบทบาทและ ศักยภาพสตรี	๕๐,๐๐๐.-	๐	๕๐,๐๐๐			√			
๒	โครงการอบรมให้ความรู้ความเข้าใจใน การดำเนินการชีวิตตามหลักปรัชญา เศรษฐกิจพอเพียง	-จัดกิจกรรมให้ความรู้ตามแนวทาง เศรษฐกิจพอเพียงแก่ประชาชน	๕๐,๐๐๐.-	๐	๕๐,๐๐๐			√			
๓	โครงการเทศบาลเคลื่อนที่	-จัดกิจกรรมออกให้บริการประชาชน ด้านต่างๆ	๑๐๐,๐๐๐.-	๐	๑๐๐,๐๐๐			√			

๓.๓ แผนงานการศาสนาวัฒนธรรมและนันทนาการ

ที่	โครงการ	รายละเอียดโครงการ กิจกรรม	งบประมาณ ที่ได้รับ (บาท)	งบประมาณ ที่เบิกจ่าย (บาท)	งบประมาณ คงเหลือ (บาท)	สถานะโครงการ			ผลการ ดำเนินการ ของโครงการ	ระยะเวลา ดำเนินการ	หมายเหตุ
						ดำเนินการ แล้วเสร็จ	อยู่ระหว่าง ดำเนินการ	ยังไม่ได้ ดำเนินการ			
๑	โครงการประชาสัมพันธ์ส่งเสริมการ ท่องเที่ยวในเขตเทศบาลตำบล บ่อพลอย	-จัดกิจกรรมประชาสัมพันธ์การท่องเที่ยว -จัดทำโฆษณาการท่องเที่ยวของ เทศบาลตำบลบ่อพลอย	๒๐,๐๐๐.-	๐	๐			√			

๔ ยุทธศาสตร์การพัฒนาระบบการศึกษา อนุรักษ์ศิลปวัฒนธรรม จารีตประเพณีและภูมิปัญญาท้องถิ่น

๔.๑ แผนงานการศึกษา

ที่	โครงการ	รายละเอียดโครงการ กิจกรรม	งบประมาณ ที่ได้รับ (บาท)	งบประมาณ ที่เบิกจ่าย (บาท)	งบประมาณ คงเหลือ (บาท)	สถานะโครงการ			ผลการ ดำเนินการ ของโครงการ	ระยะเวลา ดำเนินการ	หมายเหตุ
						ดำเนินการ แล้วเสร็จ	อยู่ระหว่าง ดำเนินการ	ยังไม่ได้ ดำเนินการ			
๑	โครงการสนับสนุนค่าใช้จ่ายสถานศึกษา (อาหารกลางวัน) ศูนย์พัฒนาเด็กเล็ก	- จัดซื้ออาหารกลางวันให้กับเด็กนักเรียนในศูนย์พัฒนาเด็กเล็กเทศบาลตำบลบ่อพลอย	๖๑๓,๕๐๐	๕๑๔,๕๐๐	๙๙,๐๐๐	√			ศูนย์พัฒนาเด็กเล็กได้รับจัดสรรงบประมาณสำหรับจัดหาอาหารกลางวันให้กับเด็กในศูนย์พัฒนาเด็กเล็ก	๑-ต.ค.-๖๕ ๓๐-ก.ย.-๖๖	
๓	โครงการเปิดโลกเรียนรู้สู่โลกกว้าง	-จัดกิจกรรมการเรียนรู้ในรูปแบบนอกสถานศึกษา	๖๐,๐๐๐.-	๐	๐			√			
๔	โครงการส่งเสริมและสนับสนุนทักษะและพัฒนาการให้กับเด็กในระดับก่อนวัยเรียน	- จัดกิจกรรมให้ความรู้แก่เด็กอายุ ๒-๖ ปี และผู้ปกครอง	๒๐,๐๐๐.-	๐	๐			√			
๕	โครงการสนับสนุนค่าใช้จ่ายการบริหารสถานศึกษา	- สนับสนุนค่าจัดการเรียนการสอน ให้กับศูนย์พัฒนาเด็กเล็ก อัตราคนละ ๑,๗๐๐.-	๒๘๓,๐๐๐	๒๔๕,๐๐๐	๓๗,๙๙๑	√			เด็กเล็กในศูนย์พัฒนาเด็กเล็กได้รับการสนับสนุนค่าใช้จ่าย	๑-ต.ค.-๖๕ ๓๐-ก.ย.-๖๖	
๖	โครงการจัดซื้ออาหารเสริม(นม)ให้กับศูนย์พัฒนาเด็กเล็ก และโรงเรียนอนุบาลบ่อพลอย	-จัดซื้ออาหารเสริมนมให้กับนักเรียนในศูนย์พัฒนาเด็กเล็กเทศบาลตำบลบ่อพลอยและโรงเรียนอนุบาลบ่อพลอย	๑,๗๖๒,๗๙๐	๑,๗๔๔,๕๐๒	๑๘,๒๘๘	√			นักเรียนในศูนย์พัฒนาเด็กเล็กเทศบาลตำบลบ่อพลอยและโรงเรียนอนุบาลบ่อพลอยได้รับจัดสรรอาหารเสริมนม	๑-ต.ค.-๖๕ ๓๐-ก.ย.-๖๖	
๗	โครงการจัดงานวันเด็กแห่งชาติ	-จัดกิจกรรมวันเด็กให้กับเด็กภายในเขตเทศบาลตำบลบ่อพลอย	๑๖๕,๐๐๐	๑๓๓,๓๙๐	๑,๖๑๐	√			เด็กและเยาวชนมีส่วนร่วมในกิจกรรมที่เสริมสร้างความรู้	มค. ๖๖	
๘	โครงการอบรมคุณธรรมจริยธรรมให้แก่เด็กและเยาวชน	-จัดกิจกรรมอบรมด้านคุณธรรมจริยธรรมให้แก่เด็กและเยาวชนในเขตเทศบาลตำบลบ่อพลอย	๒๐,๐๐๐.-	๐	๐			√			
๑๐	โครงการอุดหนุนอาหารกลางวันให้กับโรงเรียนอนุบาลบ่อพลอย	- จัดสรรงบประมาณตามโครงการอาหารกลางวันให้แก่เด็กนักเรียนของโรงเรียนอนุบาลบ่อพลอย	๓,๒๙๘,๑๐๐	๓,๑๖๕,๑๘๒	๑๓๒,๙๑๘	√			นักเรียนในโรงเรียนอนุบาลบ่อพลอยได้รับการจัดสรรอาหารกลางวันเพียงพอ	๑-ต.ค.-๖๕ ๓๐-ก.ย.-๖๖	
๑๑	อุดหนุนโรงเรียนอนุบาลบ่อพลอยตามโครงการขอรับการสนับสนุนงบประมาณจ้างครู	-จัดสรรงบประมาณตามโครงการขอรับการสนับสนุนงบประมาณจ้างครู	๒๑๖,๐๐๐.-	๒๑๖,๐๐๐	๐	√			โรงเรียนอนุบาลบ่อพลอยได้รับจัดสรรงบประมาณในการจ้างครู	๑-ต.ค.-๖๕ ๓๐-ก.ย.-๖๖	
๑๒	อุดหนุนโรงเรียนบ่อพลอยรัชดาภิเษกตามโครงการโรงเรียนเจียรไนนิล	- จัดสรรงบประมาณในการจัดทำโครงการและเพื่อองค์ความรู้	๕๐,๐๐๐.-	๐	๕๐,๐๐๐			√			

๔.๒ แผนงานสร้างความเข้มแข็งของชุมชน

ที่	โครงการ	รายละเอียดโครงการ กิจกรรม	งบประมาณ ที่ได้รับ (บาท)	งบประมาณ ที่เบิกจ่าย (บาท)	งบประมาณ คงเหลือ (บาท)	สถานะโครงการ			ผลการ ดำเนินการ ของโครงการ	ระยะเวลา ดำเนินการ	หมายเหตุ
						ดำเนินการ แล้วเสร็จ	อยู่ระหว่าง ดำเนินการ	ยังไม่ได้ ดำเนินการ			
๑	โครงการพลังเยาวชนกับการพัฒนาท้องถิ่น	-จัดกิจกรรมอบรมให้ความรู้กับเยาวชน ในการพัฒนาท้องถิ่น	๕๐,๐๐๐.-	๕๐,๐๐๐	๐			√			

๔.๓ แผนงานการศาสนาวัฒนธรรมและนันทนาการ

ที่	โครงการ	รายละเอียดโครงการ กิจกรรม	งบประมาณ ที่ได้รับ (บาท)	งบประมาณ ที่เบิกจ่าย (บาท)	งบประมาณ คงเหลือ (บาท)	สถานะโครงการ			ผลการ ดำเนินการ ของโครงการ	ระยะเวลา ดำเนินการ	หมายเหตุ
						ดำเนินการ แล้วเสร็จ	อยู่ระหว่าง ดำเนินการ	ยังไม่ได้ ดำเนินการ			
๑	โครงการจัดงานประเพณีลอยกระทง	- จัดกิจกรรมลอยกระทง - จัดกิจกรรมการประกวดนางนพมาศ กระทง	๑๘๐,๐๐๐.-	๑๒๔,๑๙๐	๕๕,๘๑๐	√			ประชาชนมีส่วนร่วมในการ ส่งเสริมอนุรักษ์ประเพณี ของไทย	๘ พ.ย. ๖๕	
๒	โครงการจัดงานประเพณีสงกรานต์	- จัดกิจกรรมสรงน้ำพระ รดน้ำดำหัว ผู้สูงอายุ - จัดขบวนแห่นางสงกรานต์	๓๕๐,๐๐๐	๓๒๗,๐๐๐	๒๓๐๐๐	√			ประชาชนมีส่วนร่วมในการ ส่งเสริมอนุรักษ์ประเพณี ของไทย	๑๓-เม.ย.-๖๖	
๓	โครงการจัดงานประเพณีแห่เทียน เข้าพรรษา	- จัดกิจกรรมหล่อเทียนเข้าพรรษา - จัดกิจกรรมแห่เทียนเข้าพรรษา	๓๕,๐๐๐	๕,๖๙๐	๒๙,๓๑๐	√			ประชาชนมีส่วนร่วมในการ ส่งเสริมอนุรักษ์ประเพณี ของไทย	๑-ส.ค.-๖๖	

๔.๔ แผนงานบริหารทั่วไป

ที่	โครงการ	รายละเอียดโครงการ กิจกรรม	งบประมาณ ที่ได้รับ (บาท)	งบประมาณ ที่เบิกจ่าย (บาท)	งบประมาณ คงเหลือ (บาท)	สถานะโครงการ			ผลการ ดำเนินการ ของโครงการ	ระยะเวลา ดำเนินการ	หมายเหตุ
						ดำเนินการ แล้วเสร็จ	อยู่ระหว่าง ดำเนินการ	ยังไม่ได้ ดำเนินการ			
๑	โครงการจัดงานเนื่องในโอกาสวันเฉลิม พระชนมพรรษา พระบาทสมเด็จพระเจ้า อยู่หัว (๒๘ ก.ค.)	-จัดกิจกรรมถวายพระพร - จัดกิจกรรมจิตอาสา	๕๐,๐๐๐.-	๐	๕๐,๐๐๐			√			
๒	โครงการจัดงานเนื่องในโอกาสวัน เฉลิมพระชนมพรรษา สมเด็จพระ นางเจ้าสิริกิติ์ พระบรมราชินีนาถ พระบรมราชินีพันปีหลวง (๑๒ ส.ค.)	-จัดกิจกรรมถวายพระพร - จัดกิจกรรมจิตอาสา	๓๐,๐๐๐.-	๒๑,๑๒๐	๖,๘๘๐	√			ประชาชนได้ร่วมแสดงความ จงรักภักดี	๑๒-ส.ค.-๖๖	
๓	โครงการจัดงานเนื่องในโอกาสวันเฉลิม พระชนมพรรษาสมเด็จพระนางเจ้าพระ พระบรมราชินี (๓ มิ.ย.)	-จัดกิจกรรมถวายพระพร - จัดกิจกรรมจิตอาสา	๓๐,๐๐๐.-	๐	๓๐,๐๐๐			√			
๔	โครงการจัดงานวันคล้ายพระบรม ราชสมภพของพระสมเด็จพระบรม ชนกาธิเบศร มหาภูมิพลอดุลยเดช บรมนาถบพิตร (๕ ธ.ค)	-จัดกิจกรรมถวายพระพร - จัดกิจกรรมจิตอาสา	๓๐,๐๐๐.-	๐	๐	√			ประชาชนได้ร่วมแสดงความ จงรักภักดี	๕ ธ.ค. ๖๕	

ที่	โครงการ	รายละเอียดโครงการ กิจกรรม	งบประมาณ ที่ได้รับ (บาท)	งบประมาณ ที่เบิกจ่าย (บาท)	งบประมาณ คงเหลือ (บาท)	สถานะโครงการ			ผลการ ดำเนินการ ของโครงการ	ระยะเวลา ดำเนินการ	หมายเหตุ
						ดำเนินการ แล้วเสร็จ	อยู่ระหว่าง ดำเนินการ	ยังไม่ได้ ดำเนินการ			
๕	อุดหนุนอำเภอปลอดตามโครงการจัด ผู้ดำเนินงานรัฐพิธีงานประเพณีและวัฒนธรรม	-จัดสรรงบประมาณตามโครงการจัดงาน รัฐพิธีงานประเพณีและวัฒนธรรม	๓๐,๐๐๐.-	๓๐,๐๐๐	๐	√			จัดสรรงบประมาณให้กับ อำเภอปลอดตามโครงการ ที่ขอรับการสนับสนุนมา	๑-ต.ค.-๖๕ ๓๐-ก.ย.-๖๖	

๕ ยุทธศาสตร์การพัฒนาด้านสาธารณสุข ส่งเสริมคุณภาพชีวิต

๕.๑ แผนงานสาธารณสุข

ที่	โครงการ	รายละเอียดโครงการ กิจกรรม	งบประมาณ ที่ได้รับ (บาท)	งบประมาณ ที่เบิกจ่าย (บาท)	งบประมาณ คงเหลือ (บาท)	สถานะโครงการ			ผลการ ดำเนินการ ของโครงการ	ระยะเวลา ดำเนินการ	หมายเหตุ
						ดำเนินการ แล้วเสร็จ	อยู่ระหว่าง ดำเนินการ	ยังไม่ได้ ดำเนินการ			
๑	โครงการสัตว์ปลอดโรคคนปลอดภัย จากโรคพิษสุนัขบ้าตามพระปณิธาน ศาสตราจารย์ สมเด็จพระเจ้าน้อง นางเธอ เจ้าฟ้าจุฬาภรณฯ	-จัดกิจกรรมฉีดวัคซีนให้กับสุนัขและแมว	๗๗,๑๐๐.-	๗๗,๑๐๐	๐	√			สามารถควบคุมและควบคุม โรคพิษสุนัขบ้าได้	๑-ต.ค.-๖๕ ๓๐-ก.ย.-๖๖	
๒	โครงการพ่นหมอกควันกำจัดยุงลายเพื่อ ป้องกันโรคติดต่อในชุมชน	-จัดกิจกรรมพ่นหมอกควัน กำจัดยุงลายภายในเขตชุมชน	๕๘,๐๐๐	๕๔,๔๘๐	๓,๕๒๐	√			เพื่อป้องกันและลดปัญหา เรื่องโรคไข้เลือดออกใน ชุมชน	๑-ต.ค.-๖๕ ๓๐-ก.ย.-๖๖	
๓	โครงการอาหารและน้ำปลอดภัย	-จัดกิจกรรมตรวจอาหารและน้ำ -จัดกิจกรรมอบรมให้ความรู้ด้านอาหาร และน้ำที่ปลอดภัยตามหลักสาธารณสุข	๑๐,๐๐๐.-	๑๐,๐๐๐	๐	√			ประชาชนมีความรู้ในด้าน การสาธารณสุขมากขึ้น	๑-ต.ค.-๖๕ ๓๐-ก.ย.-๖๖	

๕.๒ แผนงานการศานาและวัฒนธรรมและนันทนาการ

ที่	โครงการ	รายละเอียดโครงการ กิจกรรม	งบประมาณ ที่ได้รับ (บาท)	งบประมาณ ที่เบิกจ่าย (บาท)	งบประมาณ คงเหลือ (บาท)	สถานะโครงการ			ผลการ ดำเนินการ ของโครงการ	ระยะเวลา ดำเนินการ	หมายเหตุ
						ดำเนินการ แล้วเสร็จ	อยู่ระหว่าง ดำเนินการ	ยังไม่ได้ ดำเนินการ			
๒	โครงการออกกำลังกายเพื่อสุขภาพ (แอโรบิค)	-จัดกิจกรรมออกกำลังกายแอโรบิค	๕๐,๐๐๐.-	๓๙,๖๐๐	๑๐,๔๐๐	√			ประชาชนใช้เวลาว่างให้เกิด ประโยชน์และมีสุขภาพที่ แข็งแรง	๑-ต.ค.-๖๕ ๓๐-ก.ย.-๖๖	
๓	โครงการจัดการแข่งขันกีฬาชุมชนสัมพันธ์	-จัดกิจกรรมแข่งขันกีฬาชุมชน ทั้ง ๑๑ ชุมชน	๑๘๐,๐๐๐.-	๐	๑๘๐,๐๐๐			√			
๔	โครงการเข้าร่วมการแข่งขันกีฬา กับหน่วยงานต่างๆ	-จัดกิจกรรมเข้าร่วมการแข่งขันร่วม กับหน่วยงานอื่นๆ ที่จัดการแข่งขัน	๒๐,๐๐๐.-	๒๐,๐๐๐	๐	√			เพื่อให้เกิดความสามัคคี ระหว่างหน่วยงาน	ต.ค.-๖๕	

๕.๓ แผนงานสังคมสงเคราะห์

ที่	โครงการ	รายละเอียดโครงการ กิจกรรม	งบประมาณ ที่ได้รับ (บาท)	งบประมาณ ที่เบิกจ่าย (บาท)	งบประมาณ คงเหลือ (บาท)	สถานะโครงการ			ผลการ ดำเนินการ ของโครงการ	ระยะเวลา ดำเนินการ	หมายเหตุ
						ดำเนินการ แล้วเสร็จ	อยู่ระหว่าง ดำเนินการ	ยังไม่ได้ ดำเนินการ			
๑	โครงการฝึกอบรมทัศนศึกษาดูงานพัฒนา คุณภาพชีวิตผู้สูงอายุ ประจำปีงบประมาณ พ.ศ.๒๕๖๖	-จัดกิจกรรมส่งเสริมคุณภาพชีวิตให้กับ ผู้สูงอายุ -จัดกิจกรรมทัศนศึกษาดูงานให้กับ ผู้สูงอายุ	๒๖๐,๐๐๐	๒๔๑,๖๓๐	๑๘,๖๓๐	√			ผู้สูงอายุได้เรียนรู้และแลกเปลี่ยน ความรู้ในการพัฒนา คุณภาพชีวิต	๒๐-๒๒ มี.ค.-๖๖	
๒	โครงการพัฒนาคุณภาพชีวิตคนพิการ ผู้ด้อยโอกาส	-จัดกิจกรรมให้ความรู้แก่ผู้ด้อยโอกาส	๕๐,๐๐๐.-	๐	๐			√			
๓	อุดหนุนเหล่ากาชาดจังหวัดกาญจนบุรี ตามโครงการตามภารกิจของเหล่ากาชาด จังหวัดกาญจนบุรี	-จัดสรรงบประมาณอุดหนุนตามโครงการ ตามภารกิจเหล่ากาชาดจังหวัด กาญจนบุรี	๒๐,๐๐๐.-	๒๐,๐๐๐	๐	√			เหล่ากาชาดจังหวัดได้รับ การจัดสรรงบประมาณเพื่อ ดำเนินการตามโครงการ	๑-ม.ค.-๖๖	
๔	อุดหนุนกิ่งกาชาดอำเภอบ่อพลอย ตามโครงการตามภารกิจของกิ่ง กาชาดอำเภอบ่อพลอย	-จัดสรรงบประมาณอุดหนุนตามโครงการ ตามภารกิจกิ่งกาชาดอำเภอบ่อพลอย	๒๐,๐๐๐.-	๒๐,๐๐๐	๐	√			กิ่งกาชาดอำเภอบ่อพลอย ได้รับการจัดสรรงบประมาณ เพื่อดำเนินการตามโครงการ	๑-ม.ค.-๖๖	

๕.๔ แผนงานสร้างเข้มแข็งของชุมชน

ที่	โครงการ	รายละเอียดโครงการ กิจกรรม	งบประมาณ ที่ได้รับ (บาท)	งบประมาณ ที่เบิกจ่าย (บาท)	งบประมาณ คงเหลือ (บาท)	สถานะโครงการ			ผลการ ดำเนินการ ของโครงการ	ระยะเวลา ดำเนินการ	หมายเหตุ
						ดำเนินการ แล้วเสร็จ	อยู่ระหว่าง ดำเนินการ	ยังไม่ได้ ดำเนินการ			
๑	โครงการรณรงค์ป้องกันและแก้ไข ปัญหายาเสพติด	-จัดกิจกรรมรณรงค์การป้องกันและ แก้ไขปัญหายาเสพติดในพื้นที่	๒๐,๐๐๐.-	๐	๒๐,๐๐๐			√			
๒	โครงการปกป้องสถาบันสำคัญของ ชาติ	-จัดกิจกรรมให้ประชาชนเข้ามามีส่วน ร่วม	๑๐,๐๐๐.-	๐	๑๐,๐๐๐			√			

๕.๔ แผนงานงบกลาง

๑	สงเคราะห์เบี้ยยังชีพผู้สูงอายุ	-จ่ายเบี้ยยังชีพให้แก่ผู้สูงอายุ ที่มี อายุ ๖๐ ปีขึ้นไป ตามหลักที่กำหนด	๙,๐๐๐,๐๐๐	๘,๐๘๘,๐๐๐	๙๑๒,๐๐๐	√			คุณภาพชีวิตผู้สูงอายุดีขึ้น	๑-ต.ค.-๖๕ ๓๐-ก.ย.-๖๖	
๒	สงเคราะห์เบี้ยยังชีพคนพิการ	-จ่ายเบี้ยยังชีพให้ผู้พิการที่ขึ้นทะเบียน ผู้พิการ ตามหลักเกณฑ์กำหนด	๑,๘๐๐,๐๐๐	๑,๖๓๗,๒๐๐	๑๖๒,๘๐๐	√			คุณภาพชีวิตของผู้พิการดีขึ้น	๑-ต.ค.-๖๕ ๓๐-ก.ย.-๖๖	

ที่	โครงการ	รายละเอียดโครงการ กิจกรรม	งบประมาณ ที่ได้รับ (บาท)	งบประมาณ ที่เบิกจ่าย (บาท)	งบประมาณ คงเหลือ (บาท)	สถานะโครงการ			ผลการ ดำเนินการ ของโครงการ	ระยะเวลา ดำเนินการ	หมายเหตุ
						ดำเนินการ แล้วเสร็จ	อยู่ระหว่าง ดำเนินการ	ยังไม่ได้ ดำเนินการ			
๓	สงเคราะห์เบี้ยยังชีพผู้ป่วยเอดส์	-จ่ายเบี้ยยังชีพผู้ป่วยเอดส์ตามที่ หลักเกณฑ์กำหนด	๘๐,๐๐๐.-	๖๖,๐๐๐	๑๔,๐๐๐	√			คุณภาพชีวิตของผู้ป่วยเอดส์ ดีขึ้น	๑-ต.ค.-๖๕ ๓๐-ก.ย.-๖๖	
๔	เงินสมทบเข้าระบบหลักประกันสุขภาพ ระดับท้องถิ่น	- ตั้งเงินสมทบเข้าระบบหลักสุขภาพ ไม่น้อยกว่าร้อยละ ๕๐ ของค่าบริการ สาธารณสุขที่ได้รับจาก สปสช	๒๖๐,๐๐๐.-	๒๖๐,๐๐๐	๐	√			ประชาชนได้รับประโยชน์ จากการเงินสมทบ สปสช.	๑-ต.ค.-๖๕ ๓๐-ก.ย.-๖๖	

๕.๖ แผนงานการรักษาความสงบภายใน

ที่	โครงการ	รายละเอียดโครงการ กิจกรรม	งบประมาณ ที่ได้รับ (บาท)	งบประมาณ ที่เบิกจ่าย (บาท)	งบประมาณ คงเหลือ (บาท)	สถานะโครงการ			ผลการ ดำเนินการ ของโครงการ	ระยะเวลา ดำเนินการ	หมายเหตุ
						ดำเนินการ แล้วเสร็จ	อยู่ระหว่าง ดำเนินการ	ยังไม่ได้ ดำเนินการ			
๑	โครงการป้องกันและลดอุบัติเหตุ ทางถนนช่วงเทศกาลปีใหม่	-เข้าร่วมจุดตรวจร่วมกับองค์กรปกครอง ส่วนท้องถิ่นอื่นและอำเภอปลอดภัย	๒๐,๐๐๐	๙๖๐	๑๙,๐๔๐	√			มีจุดบริการประชาชนใน ช่วงเทศกาล	๒๘ ธ.ค. ๖๕ ๒ ม.ค. ๖๖	
๒	โครงการป้องกันและลดอุบัติเหตุ ทางถนนช่วงเทศกาลสงกรานต์	-เข้าร่วมจุดตรวจร่วมกับองค์กรปกครอง ส่วนท้องถิ่นอื่นและอำเภอปลอดภัย	๒๐,๐๐๐	๙๖๐	๑๙,๐๔๐	√			มีจุดบริการประชาชนใน ช่วงเทศกาล	๑๐ เม.ย ๖๖ - ๑๖-เม.ย.-๖๖	
๓	โครงการฝึกอบรมการดับเพลิงเบื้องต้น และอพยพหนีไฟในสถานศึกษา	-จัดกิจกรรมอบรมให้ความรู้แก่นักเรียน แก่นักเรียนในสถานศึกษา	๒๕,๐๐๐	๑๓,๖๘๐	๑๑,๓๒๐	√			นักเรียนมีความรู้ในด้าน การดับเพลิงเบื้องต้นที่ถูก วิธี	๒๑ มิ.ย ๖๖	
๔	โครงการฝึกอบรมเพื่อเพิ่มประสิทธิภาพ ของพนักงานป้องกันและบรรเทา สาธารณภัย	-จัดกิจกรรมอบรมให้ความรู้แก่พนักงาน แก่พนักงานป้องกันฯ	๓๐,๐๐๐	๐	๓๐,๐๐๐			√			
๕	โครงการส่งเสริมความรู้เกี่ยวกับภัย และการป้องกันแก่ประชาชน	-จัดกิจกรรมอบรมให้ความรู้แก่ประชาชน	๓๐,๐๐๐	๒๕,๖๓๐	๔,๓๗๐	√			ประชาชนมีชีวิตที่ปลอดภัย มากขึ้นและมีความรู้เกี่ยวกับ การป้องกันภัยมากขึ้น	๑๐ พ.ค. ๖๖	
๖	โครงการอุดหนุนศูนย์ปฏิบัติการร่วม ในการช่วยเหลือประชาชนของ องค์กรปกครองส่วนท้องถิ่น	-อุดหนุนงบประมาณตามวัตถุประสงค์ ของโครงการ	๔๐,๐๐๐	๓๐,๐๐๐	๑๐,๐๐๐				ศูนย์ช่วยเหลือประชาชนได้รับ การสนับสนุนงบประมาณใน การดำเนินการ	๑๐ ธ.ค. ๖๕	
๗	โครงการฝึกอบรมอาสาสมัคร ป้องกันภัยฝ่ายพลเรือน (อปพร.)	-จัดกิจกรรมให้ความรู้แก่ สมาชิก อปพร.	๕๐,๐๐๐	๐	๕๐,๐๐๐			√			

๖.ยุทธศาสตร์การพัฒนาด้านการส่งเสริมประชาธิปไตย พัฒนาการบริหารงานและเพิ่มพูนศักยภาพบุคลากร

๖.๑ แผนงานบริหารงานทั่วไป

ที่	โครงการ	รายละเอียดโครงการ กิจกรรม	งบประมาณ ที่ได้รับ (บาท)	งบประมาณ ที่เบิกจ่าย (บาท)	งบประมาณ คงเหลือ (บาท)	สถานะโครงการ			ผลการ ดำเนินการ ของโครงการ	ระยะเวลา ดำเนินการ	หมายเหตุ
						ดำเนินการ แล้วเสร็จ	อยู่ระหว่าง ดำเนินการ	ยังไม่ได้ ดำเนินการ			
๑	โครงการฝึกอบรมการแก้ไขปัญหาและการ ปราบปรามการทุจริต	-จัดกิจกรรมให้ความรู้เกี่ยวกับการแก้ไข ปัญหาและการปราบปรามการทุจริต	๒๐,๐๐๐	๐	๒๐,๐๐๐			√			
๒	โครงการจัดฝึกอบรมและทัศนศึกษาดูงาน คณะผู้บริหาร สมาชิกสภา พนักงาน เทศบาลลูกจ้างประจำและพนักงานจ้าง จ้างเทศบาลตำบลพ่อพลอย	-จัดอบรมและทัศนศึกษาดูงานของคณะ ของคณะผู้บริหาร สมาชิกสภา ข้าราชการ และพนักงานจ้าง	๒๐๐,๐๐๐	๐	๒๐๐,๐๐๐			√			
๓	โครงการอบรมพัฒนาคุณธรรมจริยธรรม ของพนักงานเทศบาล ลูกจ้างและพนักงาน จ้างเทศบาลตำบลพ่อพลอย	-จัดกิจกรรมด้านคุณธรรมจริยธรรม ให้แก่พนักงาน ลูกจ้างพนักงานจ้างเทศบาล	๒๐,๐๐๐	๐	๒๐,๐๐๐			√			
๔	โครงการจัดทำหรือปรับข้อมูลแผนที่ ภาษีและทะเบียนทรัพย์สินเพื่อรองรับ รองรับการจัดเก็บภาษีที่ดินและสิ่งปลูก สร้างตามที่กฎหมายเตรียมความพร้อม รองรับการจัดเก็บกำหนดและภาษีที่ดิน และสิ่งปลูกสร้าง	-จัดทำปรับปรุงข้อมูลแผนที่ภาษีให้เป็น ปัจจุบันและรองรับการจัดเก็บภาษีที่ดิน	๑๐๐,๐๐๐	๐	๑๐๐,๐๐๐			√			
๕	โครงการฝึกอบรมผู้มีหน้าที่ชำระภาษี	-จัดอบรมให้ความรู้แก่ผู้มีหน้าที่ชำระ ภาษี	๓๐,๐๐๐	๐	๓๐,๐๐๐			√			
๖	เก้าอี้สนาม	เพื่อจัดหาเก้าอี้สนาม จำนวน ๕๐ ตัว -จัดหาโดยสืบราคาจากท้องตลาด เนื่องจากไม่มีตามบัญชีราคามาตรฐาน ครุภัณฑ์กองมาตรฐาน งบประมาณ๑ สำนักงานประมาณ	๓๕,๐๐๐	๐	๓๕,๐๐๐			√			
๗	ชุดโซฟา	เพื่อจัดหาชุดโซฟาพร้อม โต๊ะกลาง จำนวน ๑ ชุด -จัดหาโดยสืบราคาจากท้องตลาด เนื่องจากไม่มีตามบัญชีมาตรฐานครุภัณฑ์ กองมาตรฐาน งบประมาณ ๑ สำนักงานประมาณ	๑๙,๘๐๐	๐	๑๙,๘๐๐			√			

ที่	โครงการ	รายละเอียดโครงการ กิจกรรม	งบประมาณ ที่ได้รับ (บาท)	งบประมาณ ที่เบิกจ่าย (บาท)	งบประมาณ คงเหลือ (บาท)	สถานะโครงการ			ผลการ ดำเนินการ ของโครงการ	ระยะเวลา ดำเนินการ	หมายเหตุ
						ดำเนินการ แล้วเสร็จ	อยู่ระหว่าง ดำเนินการ	ยังไม่ได้ ดำเนินการ			
๘	เต็นท์ผ้าใบ	เพื่อจัดหาเต็นท์ผ้าใบ ขนาด ๔x๔ เมตร จำนวน ๑๐ หลัง -จัดหาโดยสืบราคาจากท้องตลาด เนื่องจากไม่มีตามบัญชีมาตรฐานครุภัณฑ์ กองมาตรฐาน งบประมาณ ๑ สำนักงานประมาณ	๑๔๐,๐๐๐	๑๔๐,๐๐๐	๐	√			เพื่อบริการประชาชน	๙ มี.ค. ๖๖	
๙	โต๊ะพับสแตนเลส	เพื่อจัดหาโต๊ะพับ สแตนเลสแบบขาพับ สวิง ขนาด ๖๐x๑๕๐x๗๐ ซม. จำนวน ๑๐ ตัว -จัดหาโดยสืบราคาจากท้องตลาด เนื่องจากไม่มีตามบัญชีมาตรฐานครุภัณฑ์ กองมาตรฐาน งบประมาณ ๑ สำนักงานประมาณ	๓๕,๐๐๐.-	๓๕,๐๐๐	๐	√			เพื่อบริการประชาชน	๑๔ ก.พ. ๖๖	
๑๐	ตู้เย็น	เพื่อจัดหาตู้เย็น ขนาด ๗ คิว แบบ แบบ ๒ ประตู จำนวน ๑ เครื่อง -จัดหาดำเนินการตามบัญชีราคามาตรฐานครุภัณฑ์ กองมาตรฐานงบประมาณ๑ สำนักงานประมาณ ธันวาคม ๒๕๖๔	๘,๙๐๐.-	๐	๘,๙๐๐			√			
๑๑	ตู้เหล็กเก็บเอกสารสองบานเปิด บานเปิด	เพื่อจัดหาตู้เหล็กเก็บเอกสารสองบานเปิด จำนวน ๒ ตู้ -จัดหาดำเนินการตามบัญชีราคามาตรฐานครุภัณฑ์ กองมาตรฐานงบประมาณ๑ สำนักงานประมาณ ธันวาคม ๒๕๖๔	๑๑,๐๐๐.-	๑๑,๐๐๐	๐	√			เพื่อใช้ในการปฏิบัติงาน	๙ มี.ค. ๖๖	
๑๒	เก้าอี้ทำงาน	จัดหาเก้าอี้ทำงาน จำนวน ๑ ตัว -จัดหาโดยสืบราคาจากท้องตลาด เนื่องจากไม่มีตามบัญชีราคามาตรฐาน ครุภัณฑ์กองมาตรฐานงบประมาณ ๑ สำนักงานประมาณ	๕,๐๐๐.-	๔,๐๐๐	๑๐,๐๐๐	√			เพื่อใช้ในการปฏิบัติงาน	๒๑ มี.ค.๖๖	
๑๓	คอมพิวเตอร์	-จัดหาคอมพิวเตอร์สำหรับงานประมวลผล สำหรับงานประมวลผลแบบที่ ๒ (จอแสดงภาพขนาดไม่น้อยกว่า ๑๙ นิ้ว นิ้ว จำนวน ๑ เครื่อง -โดยมีคุณลักษณะตามเกณฑ์ราคากลาง และคุณลักษณะพื้นฐานการจัดหาอุปกรณ์ และระบบคอมพิวเตอร์	๓๐,๐๐๐.-	๐	๓๐,๐๐๐	√			เพื่อใช้ในการปฏิบัติงาน	๑๙ พ.ค. ๖๖	

ที่	โครงการ	รายละเอียดโครงการ กิจกรรม	งบประมาณ ที่ได้รับ (บาท)	งบประมาณ ที่เบิกจ่าย (บาท)	งบประมาณ คงเหลือ (บาท)	สถานะโครงการ			ผลการ ดำเนินการ ของโครงการ	ระยะเวลา ดำเนินการ	หมายเหตุ
						ดำเนินการ แล้วเสร็จ	อยู่ระหว่าง ดำเนินการ	ยังไม่ได้ ดำเนินการ			
๑๔	กล้องโทรทัศน์วงจรปิด	จัดหาชุดติดตั้งกล้องโทรทัศน์วงจรปิด จำนวน ๑๒ ตัว -โดยมีคุณลักษณะตามบัญชีเกณฑ์ราคา และคุณลักษณะพื้นฐานของระบบกล้อง โทรทัศน์วงจรปิด ฉบับเดือนมิถุนายน๒๕๖๕	๔๙๗,๘๗๕.-	๐	๔๙๗,๘๗๕			√			
๑๕	ตู้เหล็ก แบบ ๔ ล้นชัก	จัดหาตู้เหล็กแบบ ๔ ล้นชัก จำนวน ๑ ตู้ -จัดทำตามบัญชีราคามาตรฐานครุภัณฑ์ มาตรฐานครุภัณฑ์ กองมาตรฐาน งบประมาณ๑ สำนักงบประมาณ ธันวาคม ๒๕๖๔	๖,๗๐๐	๖,๗๐๐	๐	√			เพื่อใช้ในการปฏิบัติหน้าที่	๙ มี.ค. ๖๖	
๑๖	ตู้ล็อกเกอร์ แบบ ๑๘ ช่อง	จัดหาตู้ล็อกเกอร์ แบบ๑๘ ช่อง จำนวน ๑ ตู้ -จัดทำตามบัญชีราคามาตรฐานครุภัณฑ์ กองมาตรฐานงบประมาณ๑ สำนักงบประมาณ ธันวาคม ๒๕๖๔	๘,๐๐๐	๘,๐๐๐	๐	√			เพื่อใช้ในการปฏิบัติหน้าที่	๑๒ ม.ค. ๖๖	
๑๗	โทรทัศน์ แอล อี ดี แบบSmartTV	จัดหาโทรทัศน์ แอลอี ดี แบบSmart TV ขนาด ๔๓ นิ้ว จำนวน ๒ เครื่อง -จัดทำตามบัญชีราคามาตรฐานครุภัณฑ์ กองมาตรฐานงบประมาณ๑ สำนักงบประมาณ ธันวาคม ๒๕๖๔	๓,๐๐๐	๓,๐๐๐	๐	√			เพื่อใช้ในการปฏิบัติหน้าที่	๑๒ ม.ค. ๖๖	
๑๘	เครื่องดูดฝุ่น	จัดหาเครื่องดูดฝุ่น ขนาด ๑.๕ ลิตร จำนวน ๑ เครื่อง -จัดทำตามบัญชีราคามาตรฐานครุภัณฑ์ กองมาตรฐานงบประมาณ๑ สำนักงบประมาณ ธันวาคม ๒๕๖๔	๙,๙๐๐	๕,๙๙๐	๐	√			เพื่อใช้ในการปฏิบัติหน้าที่	๒๓-ส.ค.-๖๖	
๑๙	ตู้เหล็กแบบสองบานเลื่อน	จัดหาตู้เหล็กแบบสองบานเลื่อน จำนวน ๒ ตู้ ๆ ละ ๕,๕๐๐.-บาท -จัดทำตามบัญชีราคามาตรฐานครุภัณฑ์ กองมาตรฐานงบประมาณ๑ สำนักงบประมาณ ธันวาคม ๒๕๖๔	๒๗,๐๐๐	๐	๒๗,๐๐๐			√			
๒๐	โต๊ะคอมพิวเตอร์	จัดหาโต๊ะคอมพิวเตอร์ จำนวน ๑ ตัวๆละ จำนวน ๑ ตัว ๆ ละ ๒,๕๐๐.-บาท -จัดหาโดยสืบราคาจากท้องตลาด เนื่องจากไม่มีตามบัญชีราคามาตรฐาน ครุภัณฑ์กองมาตรฐานฯ	๒,๕๐๐.-	๐	๒,๕๐๐			√			

ที่	โครงการ	รายละเอียดโครงการ กิจกรรม	งบประมาณ ที่ได้รับ (บาท)	งบประมาณ ที่เบิกจ่าย (บาท)	งบประมาณ คงเหลือ (บาท)	สถานะโครงการ			ผลการ ดำเนินการ ของโครงการ	ระยะเวลา ดำเนินการ	หมายเหตุ
						ดำเนินการ แล้วเสร็จ	อยู่ระหว่าง ดำเนินการ	ยังไม่ได้ ดำเนินการ			
๒๑	คอมพิวเตอร์	-จัดหาคอมพิวเตอร์สำหรับงานประมวลผลแบบที่ ๒ (จอแสดงภาพขนาดไม่น้อยกว่า ๑๙ นิ้ว จำนวน ๑ เครื่อง -โดยมีคุณลักษณะตามเกณฑ์ราคากลางและคุณลักษณะพื้นฐานการจัดหาอุปกรณ์และระบบคอมพิวเตอร์ฉบับเดือนมิถุนายน ๒๕๖๕	๓๐,๐๐๐.-	๐	๓๐,๐๐๐			√			
๒๒	เครื่องพิมพ์	-จัดหาเครื่องพิมพ์Muktifunctionแบบฉีดหมึกพร้อมติดตั้งถังหมึกพิมพ์ (Ink Tank Printer) จำนวน ๑ เครื่อง -โดยมีคุณลักษณะตามเกณฑ์ราคากลางและคุณลักษณะพื้นฐานการจัดหาอุปกรณ์และระบบคอมพิวเตอร์ ฉบับเดือนมิถุนายน ๒๕๖๕	๗,๕๐๐.-	๐	๗,๕๐๐			√			
๒๓	เครื่องเล่นสนามเด็กเล่น	จัดหาเครื่องเล่นสนามเด็กเล่น ชุดชิงช้าทรง A ขนาด ๑๓๐x๓๐๐x๒๐๐ ซม.จำนวน ๑ ชุด -จัดหาโดยสืบราคาจากท้องตลาด เนื่องจากไม่มีตามบัญชีราคามาตรฐานครุภัณฑ์กองมาตรฐานงบประมาณ๑ สำนักงานงบประมาณ	๔๓,๖๐๐.-	๐	๔๓,๖๐๐.-			√			
๒๔	เครื่องเล่นสนามเด็กเล่น	จัดหาเครื่องเล่นสนามเด็กเล่น ชุด ตัวตลกสามสไลด์ ขนาด ๒๔๐x๔๒๐x๒๘๐ ซม. จำนวน ๑ ชุด -จัดหาโดยสืบราคาจากท้องตลาด เนื่องจากไม่มีตามบัญชีราคามาตรฐานครุภัณฑ์กองมาตรฐานงบประมาณ๑ (ประมาณ)	๑๗๒,๐๐๐.-	๐	๑๗๒,๐๐๐			√			
๒๕	รถกระเช้าไฟฟ้า	-จัดหารถกระเช้าไฟฟ้า(ดีเซล) ชนิด ๖ ล้อ ปริมาตรกระบอกลบ ๔,๐๐๐ ซีซี กำลังแรงม้า๑๕๐แรงแม้จำนวน ๑ คัน -จัดหาโดยสืบราคาจากท้องตลาด เนื่องจากไม่มีตามบัญชีราคามาตรฐานครุภัณฑ์กองมาตรฐานงบประมาณ ๑ สำนักงานงบประมาณ)	๒,๕๐๐,๐๐๐	๐	๒,๕๐๐,๐๐๐			√			

ที่	โครงการ	รายละเอียดโครงการ กิจกรรม	งบประมาณ ที่ได้รับ (บาท)	งบประมาณ ที่เบิกจ่าย (บาท)	งบประมาณ คงเหลือ (บาท)	สถานะโครงการ			ผลการ ดำเนินการ ของโครงการ	ระยะเวลา ดำเนินการ	หมายเหตุ
						ดำเนินการ แล้วเสร็จ	อยู่ระหว่าง ดำเนินการ	ยังไม่ได้ ดำเนินการ			
๒๖	เครื่องสำรองไฟ	จัดหาเครื่องสำรองไฟขนาด ๘๐๐ VA จำนวน ๑ เครื่อง -โดยมีคุณลักษณะตามเกณฑ์ราคากลาง และคุณลักษณะพื้นฐานการจัดหาอุปกรณ์ และระบบคอมพิวเตอร์ ฉบับเดือน มิถุนายน ๒๕๖๕	๒,๕๐๐.-	๒,๕๐๐	๐	√			เพื่อใช้ในการปฏิบัติงาน	๘ ก.ค. ๖๖	
๒๗	คอมพิวเตอร์	-จัดหาคอมพิวเตอร์สำหรับงานประมวลผล แบบที่ ๒ (จอแสดงภาพขนาดไม่น้อยกว่า ๑๙ นิ้ว จำนวน ๑ เครื่อง -โดยมีคุณลักษณะตามเกณฑ์ราคากลาง และคุณลักษณะพื้นฐานการจัดหาอุปกรณ์ และระบบคอมพิวเตอร์ฉบับเดือนมิถุนายน ๒๕๖๕	๓๐,๐๐๐.-	๓๐,๐๐๐	๐	√			เพื่อใช้ในการปฏิบัติงาน	๘-ก.ค.-๖๖	
๒๘	รถชุดตื่นตะขาบ	- จัดหารถชุดตื่นตะขาบเครื่องยนต์ดีเซล ขนาด ๓ สูบ ๙ จังหวะ กำลังเครื่องยนต์ ไม่น้อยกว่า ๒๗ แรงม้า ระบายความร้อน ด้วยน้ำปริมาตรกระบอกสูบไม่น้อยกว่า ๑,๖๐๐ ซีซี -จัดหาโดยสืบราคาจากท้องตลาดเนื่อง จากไม่มีตามบัญชีราคามาตรฐานครุภัณฑ์ องมาตรฐานงบประมาณ ๑ สำนักงาน ประมาณ)	๑,๒๐๐,๐๐๐.-	๐	๑,๒๐๐,๐๐๐			√			

ส่วนที่ ๔

สรุปรายงานผลการติดตามและประเมินผลแผนพัฒนา

๑. ผลการติดตามแผนพัฒนาท้องถิ่น (พ.ศ. ๒๕๖๖ - ๒๕๗๐) ประจำปีงบประมาณ พ.ศ. ๒๕๖๖

จากการติดตามและประเมินผลแผนพัฒนาท้องถิ่น (พ.ศ.๒๕๖๖-๒๕๗๐) ประจำปีงบประมาณพ.ศ. ๒๕๖๖ ของเทศบาลตำบลบ่อพลอย สามารถสรุปได้ ดังนี้

๑.๑ เทศบาลได้ดำเนินการจัดทำแผนพัฒนาท้องถิ่นเป็นไปด้วยความถูกต้องตามระเบียบกระทรวงมหาดไทย ว่าด้วยการจัดทำแผนพัฒนาขององค์กรปกครองส่วนท้องถิ่น พ.ศ. ๒๕๔๘ และแก้ไขเพิ่มเติม พ.ศ.๒๕๕๙ (ฉบับที่ ๒) และแก้ไขเพิ่มเติม (ฉบับที่ ๓) พ.ศ.๒๕๖๑

๑.๒ เทศบาลสามารถดำเนินงานได้ตามวัตถุประสงค์ ของแผนและสามารถดำเนินการได้ในอัตราที่เพิ่มขึ้นเมื่อเปรียบเทียบกับปีงบประมาณที่ผ่านมา ดังนี้

การดำเนินงาน	แผนพัฒนาท้องถิ่น ๒๕๖๕	แผนการดำเนินงาน ๒๕๖๕	เทศบาลบัญญัติ ๒๕๖๕	ดำเนินการได้จริง	แผนพัฒนาท้องถิ่น ๒๕๖๖	แผนการดำเนินงาน ๒๕๖๖	เทศบาลบัญญัติ ๒๕๖๖	ดำเนินการได้จริง
จำนวนโครงการ	๑๔๐	๗๕	๑๐๓	๗๐	๑๒๐	๘๘	๑๐๖	๗๗
ร้อยละ		๕๓.๕๗	๗๓.๕๗	๕๐.๐๐		๗๓.๓๓	๘๘.๓๓	๖๔.๑๖

๑. จากตารางเปรียบเทียบจะเห็นว่าแผนพัฒนาท้องถิ่น (พ.ศ.๒๕๖๖ - ๒๕๗๐) เฉพาะปี ๒๕๖๖ มีจำนวนโครงการ/กิจกรรมน้อยกว่าปี พ.ศ. ๒๕๖๕ สาเหตุเนื่องจาก

- โครงการ/กิจกรรมเดิมที่ประชาชนได้มีการนำมาแก้ไขและตอบสนองปัญหาให้กับประชาชน

๒. ตารางเปรียบเทียบจะเห็นว่าโครงการที่ดำเนินการได้จริง ของงบประมาณรายจ่ายประจำปี พ.ศ. ๒๕๖๖ มีจำนวนที่มากกว่า ปีงบประมาณรายจ่ายประจำปี พ.ศ.๒๕๖๕ สาเหตุเนื่องจาก

-โครงการ/กิจกรรมที่ตั้งไว้ในเทศบาลบัญญัติ สามารถดำเนินการตามที่ตั้งไว้ในเทศบาลบัญญัติเพราะสถานการณ์โควิด เบบางลง สามารถมีการรวมตัวกันทำกิจกรรมต่างๆ ได้

๒. ผลการประเมินความพึงพอใจของประชาชน ปีงบประมาณ พ.ศ. ๒๕๖๖

การประเมินความพึงพอใจของประชาชนที่มีต่อผลการดำเนินงานโครงการ/กิจกรรมและการปฏิบัติงานด้านต่างๆ ของเทศบาลตำบลบ่อพลอย ในการพัฒนาและส่งเสริมการบริหารกิจการบ้านเมืองที่ดีในภาพรวมตามยุทธศาสตร์และประเด็นการพัฒนา ปีงบประมาณ พ.ศ.๒๕๖๖

สรุปได้

๑.การประเมินความความพึงพอใจต่อการปฏิบัติงานของผู้บริหารเทศบาลตำบลบ่อพลอย

อยู่ในเกณฑ์ พอใจ คิดเป็นร้อยละ ๕๒.๗๒%

๒. การประเมินความความพึงพอใจต่อการปฏิบัติงานของสมาชิกสภาเทศบาลตำบลบ่อพลอย

อยู่ในเกณฑ์ พอใจ คิดเป็นร้อยละ ๕๙.๓๙%

๓.การประเมินความความพึงพอใจต่อการปฏิบัติงานของพนักงานเทศบาล

อยู่ในเกณฑ์ พอใจ คิดเป็นร้อยละ ๖๓.๖๓%

๔.การประเมินความความพึงพอใจต่อขั้นตอนการให้บริการของเทศบาลตำบลบ่อพลอย

อยู่ในเกณฑ์ พอใจ คิดเป็นร้อยละ ๖๑.๗๒ %

๕. ความพึงพอใจต่อผลการดำเนินงานขององค์กรปกครองส่วนท้องถิ่นในภาพรวม

อยู่ในเกณฑ์ พอใจ คิดเป็นร้อยละ ๕๔.๕๔ %

๕. ความพึงพอใจผลการดำเนินงานในแต่ละยุทธศาสตร์

คิดเป็นร้อยละ ๘๔.๐๓ %

จากการสำรวจความพึงพอใจ จะแสดงให้เห็นว่า ประชาชนมีความพอใจอยู่ในระดับปานกลาง และโครงการในแผนพัฒนาท้องถิ่น (พ.ศ.๒๕๖๖-๒๕๗๐) จำนวน ๑๒๐ โครงการ เป็นโครงการ/กิจกรรมที่ผ่านการประชาคมท้องถิ่นและประชาคมเมืองแล้ว เทศบาลสามารถบรรจุโครงการ/กิจกรรมที่จะดำเนินการได้ ๑๐๖ โครงการ คิดเป็นร้อยละ ๘๘.๓๓ สามารถดำเนินการได้ ๗๕ โครงการ คิดเป็นร้อยละ ๗๒.๖๔ จากงบประมาณรายจ่ายที่อนุมัติงบประมาณแล้ว ไม่สามารถดำเนินการตามภารกิจที่ได้ตั้งไว้ จำนวน ๓๑ โครงการ ซึ่งน้อยกว่าปีที่ผ่านมา

๓. **ข้อร้องเรียนและร้องทุกข์จากประชาชน**

เทศบาลตำบลบ่อพลอย ไม่มีข้อร้องเรียนและความขัดแย้งกับประชาชน มีเพียงข้อร้องทุกข์ที่ต้องการให้เทศบาลดำเนินการแก้ไขให้ เมื่อเทศบาลได้ดำเนินการแก้ไขแล้ว ประชาชนก็เกิดความพอใจหากปัญหาที่เกิดขึ้นเทศบาลยังไม่สามารถแก้ไขให้ได้ ประชาชนในพื้นที่ก็จะเกิดความวิตก กังวล และเกิดความไม่พอใจในที่สุด

๔. **ปัญหาและอุปสรรคของเทศบาล**

๔.๑ **ปัญหาและอุปสรรคในการดำเนินงานของเทศบาล มีดังนี้**

ปัญหา

- ๑) ชุมชนในเขตเทศบาลมีปัญหาที่จะต้องแก้ไข
- ๒) ประชาชนมีความต้องการซึ่งความต้องการดังกล่าวมีเป็นจำนวนมาก

อุปสรรค

- ๑) เทศบาลตำบลบ่อพลอยมีงบประมาณไม่เพียงพอต่อการดำเนินงานแก้ไขปัญหาและความต้องการของประชาชนในชุมชนได้ทั้งหมด

๔.๒ **ปัญหาและอุปสรรคในการติดตามและประเมินผลแผนพัฒนา มีดังนี้**

ปัญหา

- เทศบาลไม่สามารถดำเนินการได้ครบทุกโครงการ/กิจกรรมที่ตั้งไว้ในเทศบัญญัติงบประมาณรายจ่าย

อุปสรรค

- ๑) เทศบาลตำบลบ่อพลอยมีงบประมาณไม่เพียงพอต่อการดำเนินงานแก้ไขปัญหาและความต้องการของประชาชนในชุมชนได้ทั้งหมด
- ๒) เทศบาลตั้งงบประมาณในการดำเนินการตามภารกิจแต่ละด้านบางรายการยังไม่เพียงพอและบางรายการมากเกินไป ทำให้ต้องโอนเพิ่ม โอนลด และตั้งจ่ายรายการใหม่

๕. **ข้อเสนอแนะ**

เพื่อให้การดำเนินงานของเทศบาลตำบลบ่อพลอย มีระดับความสำเร็จที่สามารถบรรลุวัตถุประสงค์และเป้าหมายที่วางไว้และประชาชนมีความพึงพอใจสูงสุด จึงมีข้อเสนอแนะ ดังนี้

๕.๑ **การดำเนินงานของเทศบาล**

- ๑) การจัดทำแผนพัฒนาท้องถิ่นควรพิจารณาใช้แผนยุทธศาสตร์การพัฒนามาเป็นกรอบในการจัดทำแผนพัฒนาท้องถิ่นและให้มีความสอดคล้องกัน
- ๒) การจัดทำแผนพัฒนาท้องถิ่นควรพิจารณางบประมาณและคำนึงถึงสถานะการคลังในการพิจารณาโครงการ/กิจกรรม ที่จะบรรจุในแผนพัฒนาท้องถิ่น

๓) ควรเร่งรัดให้มีการดำเนินโครงการ/กิจกรรม ที่ตั้งในเทศบัญญัติงบประมาณรายจ่ายให้สามารถดำเนินการได้ในปีงบประมาณนั้น

๔) เทศบาลควรพิจารณาตั้งงบประมาณให้เพียงพอและเหมาะสมกับกับภารกิจแต่ละด้านที่จะต้องดำเนินการ ซึ่งจะช่วยลดปัญหาในการโอนเพิ่ม โอนลด โอนตั้งจ่ายรายการใหม่

๕.๒ การบริการประชาชน

๑) ควรพิจารณาจัดบริการประชาชนในเชิงรุกมากขึ้น เพื่อให้ประชาชนได้รับความสะดวกรวดเร็วและถูกต้อง ในการบริการของเทศบาล

๒) ควรมีการนำเทคโนโลยีเข้ามาใช้ในการบริการประชาชน

๓) ควรสร้างความสัมพันธ์ระหว่างเทศบาลกับประชาชน เพื่อให้เกิดความเข้าใจ

๔) ควรสร้างภาพลักษณ์ที่ดีให้เกิดขึ้นกับเทศบาล

จากข้อเสนอแนะดังกล่าว หากเทศบาลตำบลบ่อพลอยสามารถดำเนินการได้ จะส่งผลให้ประชาชนมีความพึงพอใจมากที่สุด