



รายงานผล

การติดตามและประเมินผลแผนพัฒนาท้องถิ่น (พ.ศ.๒๕๖๖-๒๕๗๐)

ประจำปีงบประมาณ พ.ศ.๒๕๖๖

เทศบาลตำบลบ่อพลอย

อำเภอบ่อพลอย จังหวัดกาญจนบุรี





รายงานผล
การติดตามและประเมินผลแผนพัฒนาท้องถิ่น (พ.ศ. ๒๕๖๖-๒๕๗๐)
ประจำปีงบประมาณ พ.ศ. ๒๕๖๖

เทศบาลตำบลบ่อพลอย
อำเภอบ่อพลอย จังหวัดกาญจนบุรี

เทศบาลตำบลบ่อพลอย
อำเภอบ่อพลอย จังหวัดกาญจนบุรี

คำนำ

ตามระเบียบกระทรวงมหาดไทย ว่าด้วยการจัดทำแผนพัฒนาขององค์กรปกครองส่วนท้องถิ่น พ.ศ.๒๕๔๘ แก้ไขเพิ่มเติม (ฉบับที่ ๒) พ.ศ.๒๕๕๙ และแก้ไขเพิ่มเติม (ฉบับที่ ๓) พ.ศ.๒๕๖๑ ข้อ ๒๘ ให้ผู้บริหารท้องถิ่นแต่งตั้งคณะกรรมการติดตามและประเมินผลแผนพัฒนาท้องถิ่น เพื่อดำเนินการติดตามและประเมินผลแผนพัฒนาท้องถิ่น และรายงานผลและเสนอความเห็นซึ่งได้จากการติดตามและประเมินผลแผนพัฒนาต่อผู้บริหารท้องถิ่น เพื่อให้ผู้บริหารท้องถิ่นเสนอต่อสภาท้องถิ่น และคณะกรรมการพัฒนาท้องถิ่น พร้อมทั้งประกาศผลการติดตามและประเมินผลแผนพัฒนาให้ประชาชนในท้องถิ่นทราบในที่เปิดเผยภายในสิบห้าวันนับแต่วันรายงานผลและเสนอความเห็นดังกล่าวและต้องปิดประกาศไว้เป็นระยะเวลาไม่น้อยกว่าสามสิบวันโดยอย่างน้อยปีละหนึ่งครั้ง ภายในเดือนธันวาคมของทุกปี

ดังนั้น เพื่อให้การปฏิบัติเป็นไปตามเจตนารมณ์ของระเบียบกระทรวงมหาดไทย ว่าด้วยการจัดทำแผนพัฒนาขององค์กรปกครองส่วนท้องถิ่น พ.ศ.๒๕๔๘ แก้ไขเพิ่มเติม (ฉบับที่ ๒) พ.ศ.๒๕๕๙ ข้อ ๒๙ และแก้ไขเพิ่มเติม (ฉบับที่ ๓) พ.ศ.๒๕๖๑ (๓) เทศบาลตำบลบ่อพลอย จึงขอรายงานผลการติดตามและประเมินผลแผนพัฒนาท้องถิ่น (พ.ศ.๒๕๖๖-๒๕๗๐) ประจำปีงบประมาณ พ.ศ. ๒๕๖๖ มาเพื่อให้ผู้บริหารได้ดำเนินการตามระเบียบฯ ต่อไป

คณะกรรมการติดตามและประเมินผลแผนพัฒนา
เทศบาลตำบลบ่อพลอย

สารบัญ

| | หน้า |
|---|------|
| คำนำ | |
| ส่วนที่ ๑ บทนำ | ๑ |
| ส่วนที่ ๒ การติดตามและประเมินผล | ๘ |
| ส่วนที่ ๓ ผลการวิเคราะห์การติดตามและประเมินผล | ๑๒ |
| ส่วนที่ ๔ สรุปผล ข้อเสนอแนะและข้อเสนอแนะ | ๓๗ |

ส่วนที่ ๑ บทนำ

๑. ความสำคัญของการติดตามและประเมินผล

การติดตาม (Monitoring) และ การประเมิน (Evaluation) เป็นกระบวนการที่แตกต่างกันมีจุดหมายไม่เหมือนกัน แต่กระบวนการทั้งสองมีความเกี่ยวข้องสัมพันธ์กัน และเมื่อนำแนวคิดและหลักการติดตามและประเมินผล (Monitoring and Evaluation) มาประสานใช้ด้วยกันอย่างเหมาะสม จะช่วยให้ผู้บริหารท้องถิ่น สมาชิกสภาท้องถิ่น พนักงานเทศบาล และพนักงานจ้าง สามารถกำกับดูแล ทบทวน และพัฒนางาน พัฒนาท้องถิ่นตามแผนงาน โครงการได้อย่างมีประสิทธิภาพและประสิทธิผล การติดตามและประเมินผลแผนพัฒนาท้องถิ่นห้าปี ของเทศบาลตำบลบ่อพลอยจึงเป็นการติดตามผลที่สำคัญ ดังนี้

๑. ผลการปฏิบัติงานของผู้รับผิดชอบแต่ละแผนงาน โครงการเพื่อการพัฒนาเทศบาลตำบลบ่อพลอย หรือกิจกรรมต่างๆ ที่ดำเนินการหรือไม่ได้ดำเนินการตามแผนพัฒนาท้องถิ่นที่ได้กำหนดไว้หรือไม่ รวมทั้งงบประมาณในการดำเนินงาน

๒. ผลการใช้ปัจจัยหรือทรัพยากรต่างๆ ในการพัฒนาเทศบาลตำบลบ่อพลอยตรวจสอบดูว่าแผนงาน โครงการเพื่อการพัฒนาได้รับปัจจัยหรือทรัพยากรทั้งด้านปริมาณ และคุณภาพตามระยะเวลาที่กำหนดไว้หรือไม่อย่างไร

๓. ผลการดำเนินงาน ตรวจสอบดูว่าได้ผลตรงตามเป้าหมายที่กำหนดไว้หรือไม่เพียงใด มีปัญหาอุปสรรคอะไรบ้าง ทั้งในด้านการจัดทำแผนพัฒนาท้องถิ่น การดำเนินการตามแผนงานและโครงการเพื่อการพัฒนาท้องถิ่น และขั้นตอนต่างๆ ในการดำเนินการตามโครงการเพื่อการพัฒนาท้องถิ่น

๔. ความสำคัญของการติดตามและประเมินผลเป็นเครื่องมือสำคัญในการทดสอบผลการดำเนินงาน ตามภารกิจของเทศบาลตำบลบ่อพลอยว่าดำเนินการได้ตามเป้าหมายที่กำหนดไว้หรือไม่ ทำให้ทราบและกำหนดทิศทาง การพัฒนาได้อย่างเป็นรูปธรรมและเกิดความชัดเจนที่จะทำให้ทราบถึงจุดแข็ง (strengths) จุดอ่อน (weaknesses) โอกาส (opportunities) ปัญหาหรืออุปสรรค (threats) ของแผนพัฒนาท้องถิ่น (พ.ศ.๒๕๖๖-๒๕๗๐) โครงการ กิจกรรมต่าง ๆ ซึ่งอาจเกิดจากผู้บริหารท้องถิ่น สมาชิกสภาท้องถิ่น ปลัดเทศบาลตำบลบ่อพลอย หัวหน้าสำนัก/ผู้อำนวยการกอง บุคลากรของเทศบาลตำบลบ่อพลอย สภาพพื้นที่และผู้มีส่วนเกี่ยวข้องเพื่อนำไปสู่ การปรับปรุงแผนงาน โครงการพัฒนาให้เกิดความสอดคล้องกับสภาพพื้นแวล้อมในสังคมภายใต้ความต้องการและความพึงพอใจของประชาชนตำบลบ่อพลอย

บทสรุปของความสำคัญก็คือ ในการไปสู่การวางแผนการพัฒนาในปีต่อ ๆ ไปเพื่อให้เกิดผลสัมฤทธิ์เชิงคุณค่าในกิจการสาธารณะมากที่สุดและเมื่อพบจุดแข็งก็ต้องเร่งรีบดำเนินการและจะต้องมีความสุขรอบคอบในการดำเนินการขยายโครงการ งานต่าง ๆ ที่เป็นจุดแข็งและพึงรอโอกาสในการเสริมสร้างให้เกิดจุดแข็งนี้ และเมื่อพบปัญหาและอุปสรรคก็ต้องตั้งรับให้มั่น รอโอกาสที่จะดำเนินการและตั้งมั่นอย่างสุขุมรอบคอบพยายามลดถอยสิ่งที่เป็นปัญหาและอุปสรรค เมื่อพบจุดอ่อนต้องหยุดและถดถอยปัญหาลงให้ได้ ดำเนินการปรับปรุงให้ดีขึ้นตั้งรับให้มั่นเพื่อรอโอกาสและสุดท้ายเมื่อมีโอกาสก็ต้องใช้พันธมิตรหรือผู้มีส่วนได้เสียในเทศบาลตำบลบ่อพลอยให้เกิดประโยชน์เพื่อดำเนินการขยายแผน โครงการ งานต่าง ๆ พร้อมการปรับปรุงและเร่งรีบดำเนินการ สิ่งเหล่านี้จะถูกค้นพบเพื่อให้เกิดการพัฒนาเทศบาลตำบลบ่อพลอยโดยการติดตามและ ประเมินผลซึ่งส่งผลให้เกิดกระบวนการพัฒนาอย่างเข้มแข็งและมีความยั่งยืน เป็นไปตามเป้าหมายประสงค์ที่ตั้งไว้ได้อย่างดี

๒. วัตถุประสงค์ของการติดตามและประเมินผล

การติดตามและประเมินผลแผนพัฒนาท้องถิ่นห้าปีมุ่งค้นหาแผนงาน โครงการที่ได้ดำเนินการไปแล้วว่า สิ่งใดควรดำเนินการต่อไปตามวัตถุประสงค์ของแผนงาน โครงการ หรือศึกษาระหว่างดำเนินการตามโครงการเพื่อ การพัฒนาท้องถิ่นว่ามีปัญหาใดควรปรับปรุงเพื่อการบรรลุเป้าหมาย ติดตามและประเมินผลแผนงาน โครงการเพื่อ การพัฒนาท้องถิ่นที่ไม่ได้ดำเนินการเป็นเพราะเหตุใด เกิดปัญหาจากเรื่องใด จึงได้กำหนดเป็นวัตถุประสงค์ได้ดังนี้

๑. เพื่อเป็นเครื่องมือในการบริหารราชการท้องถิ่นของเทศบาลตำบลบ่อพลอยซึ่งจะช่วยตอบสนอง การกิจตามอำนาจหน้าที่ของหน่วยงาน รวมทั้งปรับปรุงการปฏิบัติงานให้ดีขึ้น มีประสิทธิภาพ และประสิทธิผล

๒. เพื่อให้ทราบความก้าวหน้าการดำเนินงานตามระยะเวลาและเป้าหมายที่กำหนดไว้ สภาพผลการ ดำเนินงาน ตลอดจนปัญหา อุปสรรคในการพัฒนาท้องถิ่นตามภารกิจที่ได้กำหนดไว้

๓. เพื่อเป็นข้อมูลสำหรับเร่งรัด ปรับปรุง แก้ไข ข้อบกพร่องของการดำเนินงาน โครงการ การยกเลิกโครงการที่ไม่เหมาะสมหรือหมดความจำเป็นของเทศบาลตำบลบ่อพลอย

๔. เพื่อทราบถึงสถานภาพการบริหารการใช้งบประมาณของเทศบาลตำบลบ่อพลอย

๕. เพื่อสร้างความรับผิดชอบของผู้บริหารท้องถิ่น ปลัด/รองปลัด ผู้บริหารระดับสำนัก/กองทุกระดับ ของเทศบาลตำบลบ่อพลอยที่จะต้องผลักดันให้การดำเนินการตามแผนงาน โครงการต่าง ๆ เป็นไปอย่างมี ประสิทธิภาพ บรรลุวัตถุประสงค์กับให้เกิดประโยชน์กับผู้มีส่วนได้เสีย ผู้มีส่วนเกี่ยวข้อง ประชาชนในเขตเทศบาล ตำบลบ่อพลอย หรือสังคมส่วนรวมมากที่สุด

๖. เพื่อติดตามและประเมินผลการดำเนินงานตามตัวชี้วัดร้อยละความสำเร็จของปฏิบัติงานตาม แผนงาน/โครงการของสำนัก/กองต่าง ๆ ในปีงบประมาณ พ.ศ. ๒๕๖๖

๓. ขั้นตอนการติดตามและประเมินผล

ระเบียบกระทรวงมหาดไทยว่าด้วยการจัดทำแผนพัฒนาองค์กรปกครองส่วนท้องถิ่น พ.ศ. ๒๕๔๘ และ แก้ไขเพิ่มเติม (ฉบับที่ ๒) พ.ศ. ๒๕๕๙ และแก้ไขเพิ่มเติม (ฉบับที่ ๓) พ.ศ. ๒๕๖๑ ข้อ ๒๙ กำหนดว่า คณะกรรมการ ติดตามและประเมินผลแผนพัฒนาท้องถิ่น มีอำนาจหน้าที่ ดังนี้ (๑) กำหนดแนวทาง วิธีการในการติดตามและ ประเมินผลแผนพัฒนา (๒) ดำเนินการติดตามและประเมินผลแผนพัฒนา (๓) รายงานผลและเสนอความเห็นซึ่งได้ จากการติดตามและประเมินผลแผนพัฒนาต่อผู้บริหารท้องถิ่นเพื่อให้ผู้บริหารท้องถิ่นเสนอต่อสภาท้องถิ่น และ คณะกรรมการพัฒนาท้องถิ่นพร้อมทั้งประกาศผลการติดตามและประเมินผลแผนพัฒนาให้ประชาชนในท้องถิ่น ทราบในที่เปิดเผยภายในสิบห้าวันนับแต่วันรายงานผลและเสนอความเห็นดังกล่าวและต้องปิดประกาศไว้เป็น ระยะเวลาไม่น้อยกว่าสามสิบวันโดยอย่างน้อยปีละครั้งภายในเดือนธันวาคมของทุกปี (๔) แต่งตั้งคณะอนุกรรมการ หรือคณะทำงานเพื่อช่วยปฏิบัติงานตามความเห็นสมควร

๑. การดำเนินการติดตามและประเมินผล

คณะกรรมการติดตามและประเมินผลแผนพัฒนาท้องถิ่น มีจำนวน ๑๑ คน ประกอบด้วย

- ๑) สมาชิกสภาท้องถิ่นที่สภาท้องถิ่นคัดเลือก จำนวน ๓ คน
- ๒) ผู้แทนประชาคมท้องถิ่นที่ประชาคมท้องถิ่นคัดเลือก จำนวน ๒ คน
- ๓) ผู้แทนหน่วยงานที่เกี่ยวข้องที่ผู้บริหารท้องถิ่นคัดเลือก จำนวน ๒ คน
- ๔) หัวหน้าส่วนการบริหารที่คัดเลือกกันเอง จำนวน ๒ คน และผู้ทรงคุณวุฒิที่ผู้บริหารท้องถิ่น คัดเลือก จำนวน ๒ คน

คณะกรรมการติดตามและประเมินผลแผนพัฒนาท้องถิ่นของเทศบาลตำบลบ่อพลอยต้องดำเนินการให้การติดตามและประเมินผลแผนพัฒนาท้องถิ่นบรรลุวัตถุประสงค์ตามแผนพัฒนาท้องถิ่น ดังนี้

๑. ประชุมเพื่อกำหนดกรอบแนวทาง และวิธีการติดตามและประเมินผลแผนพัฒนาท้องถิ่นโดยการกำหนดกรอบ แนวทาง วิธีการ และห้วงเวลาให้เหมาะสมกับเทศบาลตำบลบ่อพลอย

๒. ดำเนินการติดตามและประเมินผลแผนพัฒนาท้องถิ่นตามกรอบแนวทาง วิธีการ และห้วงเวลาที่กำหนด โดยสามารถติดตามและประเมินผลได้ตลอดระยะเวลา

๓. รายงานผลและเสนอความเห็นซึ่งได้จากการติดตามและประเมินผลแผนพัฒนาท้องถิ่นต่อผู้บริหารท้องถิ่นเพื่อดำเนินการต่อไป

๒. การกำหนดแนวทางและวิธีการ

คณะกรรมการติดตามและประเมินผลแผนพัฒนาท้องถิ่นของเทศบาลตำบลบ่อพลอยได้กำหนดการแบ่งขั้นตอนเพื่อเป็นการกำหนดแนวทางและวิธีการสำหรับการติดตามและประเมินผลแผนพัฒนาท้องถิ่นของเทศบาลตำบลบ่อพลอย ดังนี้

๒.๑ การกำหนดวัตถุประสงค์และขอบเขตการติดตามและประเมินผล การติดตามยุทธศาสตร์และโครงการเพื่อการพัฒนาท้องถิ่น จะเริ่มดำเนินการศึกษาและรวบรวมข้อมูลของโครงการที่จะติดตามว่ามีวัตถุประสงค์หลักอะไร มีการกำหนดการติดตามและประเมินผลไว้หรือไม่ (ซึ่งดูได้จากการกำหนดตัวชี้วัด : KPI) ถ้ากำหนดไว้แล้วมีความชัดเจนเพียงใด ใครเป็นผู้รับผิดชอบ ใครเป็นผู้ใช้ผลการติดตาม เป็นต้น จากนั้นศึกษาว่าผู้ใช้ผล การนำผลไปใช้ประโยชน์อย่างไร เมื่อใด ข้อมูลหลัก ๆ ที่ต้องการคืออะไร ต้องการให้รายงานผลอย่างไร มีข้อเสนอแนะในการติดตามผลอย่างไร ซึ่งการศึกษาดังกล่าวอาจใช้วิธีสัมภาษณ์และ/หรือสังเกตแล้วนำมากำหนดเป็นวัตถุประสงค์และขอบเขตในการติดตาม

๒.๒ วางแผนติดตามและประเมินผล จะนำวัตถุประสงค์และขอบเขตในการติดตามงานจากข้อ ๒.๑ มาวิเคราะห์ แล้วเขียนรายละเอียด ซึ่งประกอบด้วย ประเด็นหลัก ๆ คือ วัตถุประสงค์การติดตาม แหล่งข้อมูล เวลาที่เก็บข้อมูล วิธีการเก็บรวบรวมข้อมูล และวิธีการวิเคราะห์ข้อมูล จากนั้นสร้างเครื่องมือซึ่งส่วนใหญ่จะเป็นแบบสัมภาษณ์หรือแบบสอบถาม กำหนดการทดลองและปรับปรุงเครื่องมือ

๒.๓ ดำเนินการหรือปฏิบัติตามแผนพัฒนาท้องถิ่น เป็นการดำเนินการตามวัตถุประสงค์และขั้นตอนที่ได้กำหนดไว้ ซึ่งสิ่งสำคัญที่ต้องการในขั้นนี้ คือ ข้อมูลจากแหล่งต่าง ๆ ดังนั้น แม้จะวางแผนพัฒนาท้องถิ่นไว้ดีและได้ข้อมูลที่มีคุณภาพเพียงใดก็ตาม แต่ถ้าในเชิงปริมาณได้น้อยก็ต้องติดตามเพิ่มจนกว่าจะได้ครบขั้นต่ำตามที่กำหนดไว้ตามแผนพัฒนาท้องถิ่น

๒.๔ การวิเคราะห์ข้อมูล เป็นการวิเคราะห์ตามวัตถุประสงค์ของการติดตามที่กำหนดไว้ แต่ละโครงการตามตัวชี้วัดที่กำหนดไว้ โดยอาจใช้วิธีการทางสถิติพื้นฐาน เช่น การแจกแจง ค่าร้อยละ ค่าเฉลี่ย ค่าเบี่ยงเบนมาตรฐาน จำนวน เป็นต้น หรืออาจใช้การวิเคราะห์แบบ Matrix การพรรณนาเปรียบเทียบ การเขียน Flow Chart การแสดงแผนภูมิแกนต์ (Gantt chart) หรืออาจใช้หลาย ๆ วิธีประกอบกันตามความเหมาะสมของพื้นที่เทศบาลตำบลบ่อพลอย

๒.๕ รายงานตามแบบแผนพัฒนาท้องถิ่นเป็นการรายงานให้ผู้เกี่ยวข้องทราบโดยรายงานตามแบบที่กำหนดไว้ตามแผนพัฒนาท้องถิ่น ทั้งนี้ การรายงานผลการติดตามแผนงาน โครงการหนึ่ง ๆ อาจมีหลายลักษณะก็ได้ตามความเหมาะสมของเทศบาลตำบลบ่อพลอย ในการรายงานผลการติดตามโครงการอาจเขียนเป็นรายงานเชิงเทคนิคซึ่งประกอบด้วยก็ได้ ความเป็นมาของโครงการที่จะติดตามโดยสรุปวัตถุประสงค์และประโยชน์ที่คาดว่าจะได้รับจากการติดตาม ซึ่งจะปรากฏในส่วนที่ ๒ และส่วนที่ ๓

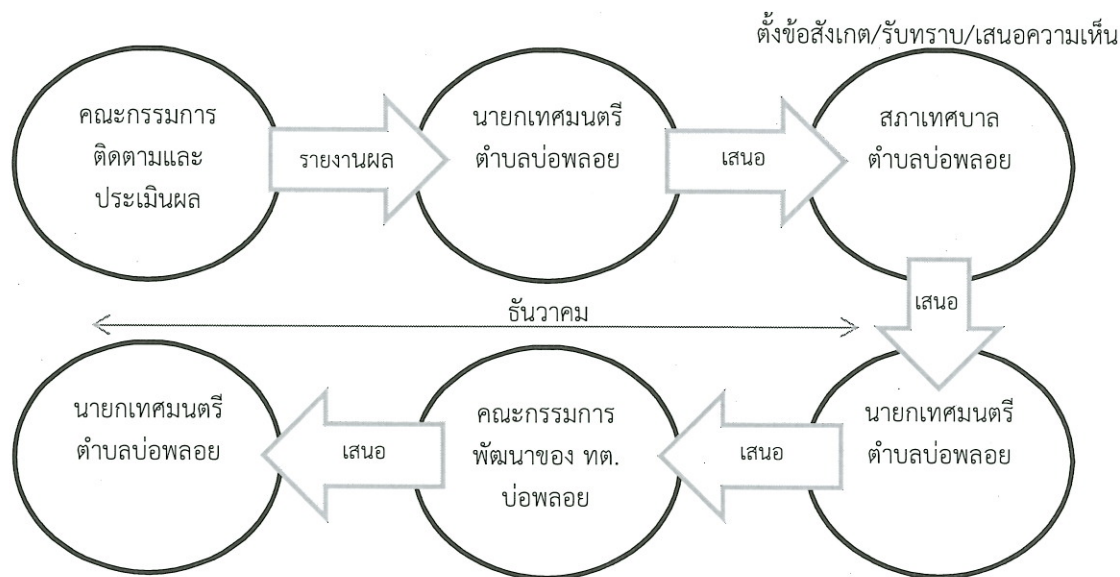
๒.๖ รายงานผล คณะกรรมการติดตามและประเมินผลแผนพัฒนาท้องถิ่น รายงานผลและเสนอความเห็นซึ่งได้จากการติดตามและประเมินผลแผนพัฒนาท้องถิ่นของเทศบาลตำบลบ่อพลอยต่อนายกเทศมนตรีตำบลบ่อพลอย เพื่อให้นายกเทศมนตรีตำบลบ่อพลอย เสนอต่อสภาเทศบาลตำบลบ่อพลอย และคณะกรรมการพัฒนาท้องถิ่นของเทศบาลตำบลบ่อพลอย โดยอย่างน้อยปีละครั้งภายในเดือนธันวาคมของทุกปี

๒.๗ การวินิจฉัยสั่งการ การนำเสนอเพื่อให้เกิดการเปลี่ยนแปลง ปรับปรุง แก้ไขที่ดี หลังจาก คณะกรรมการติดตามและประเมินผลแผนพัฒนาของเทศบาลตำบลบ่อพลอยหรือผู้เกี่ยวข้องหรือผู้มีอำนาจในสำนักงาน กอง ฝ่ายต่าง ๆ ได้รับรายงานสรุปแล้วจะวินิจฉัย/สั่งการ เพื่อแก้ไขปัญหาที่ได้จากรายงานสรุป ซึ่งอาจจะกระทำ โดยตรงหรือเสนอรายงานตามสายบังคับบัญชาก็ได้ตามความเหมาะสมต่อนายกเทศมนตรีตำบลบ่อพลอย

๓. การรายงานผล

คณะกรรมการติดตามและประเมินผลแผนพัฒนาของเทศบาลตำบลบ่อพลอยมีอำนาจหน้าที่ในการรายงานผลและเสนอความเห็นซึ่งได้จากการติดตามและประเมินผลแผนพัฒนาต่อนายกเทศมนตรีตำบลบ่อพลอย เพื่อให้นายกเทศมนตรีตำบลบ่อพลอย เสนอต่อสภาเทศบาลตำบลบ่อพลอยและคณะกรรมการพัฒนาของเทศบาลตำบลบ่อพลอยโดยอย่างน้อยปีละหนึ่งครั้งภายในเดือนธันวาคมของทุกปี

ขั้นตอนการรายงานผล



ประกาศผลการติดตามและประเมินผล แผนพัฒนาให้ประชาชนในตำบลบ่อพลอย ทราบในที่เปิดเผยภายในสิบห้าวัน นับแต่วันรายงานผลและเสนอความเห็นดังกล่าว และต้องปิดประกาศไว้เป็นระยะเวลาไม่น้อยกว่าสามสิบวัน

ตั้งข้อสังเกต/รับทราบ/เสนอความเห็น

๔. เครื่องมือการติดตามและประเมินผล

เครื่องมือการติดตามและประเมินผลแผนพัฒนาท้องถิ่น (Monitoring and evaluation tools for local development plans) เป็นสิ่งของ วัสดุ อุปกรณ์หรือเทคนิควิธีการที่คณะกรรมการติดตามและประเมินผล แผนพัฒนาเทศบาลตำบลบ่อพลอยใช้ในการเก็บข้อมูลการติดตามผลรวมทั้งโดยการพิจารณาเลือกใช้เครื่องมือและ เทคนิควิธีการที่คณะกรรมการติดตามและประเมินผลแผนพัฒนาท้องถิ่นได้คิดสร้างไว้เพื่อใช้ในการติดตามและ ประเมินผล เช่น แบบสอบถามวัดทัศนคติ มาตรฐานประมาณค่า และวิธีการ เป็นต้น และหรือโดยการสร้างเครื่องการ ติดตามและประเมินผลแผนพัฒนาท้องถิ่นได้แก่ แบบสอบถาม (Questionnaires) แบบสัมภาษณ์ (Interview) และ แบบสังเกตการณ์ (Observation) เป็นต้น โดยอาศัยสภาพพื้นที่ทั่วไป อำนาจหน้าที่ ภารกิจของเทศบาลตำบลบ่อ พลอยรวมถึงผู้มีส่วนได้เสียในท้องถิ่นรวมทั้งเกณฑ์มาตรฐาน แบบต่างๆ ที่ได้กำหนดขึ้นหรือการนำไปทดลองใช้เพื่อ ปรับปรุงแก้ไขแล้ว จึงนำเครื่องมือการติดตามและประเมินผลแผนพัฒนาท้องถิ่นไปใช้ในการปฏิบัติงานจริงหรือ ภาคสนาม ดำเนินการสำรวจและเก็บข้อมูล วิเคราะห์ข้อมูล สรุปข้อมูลที่เป็นจริงต่อไป

๑. กรอบและแนวทางในการติดตามและประเมินผล

คณะกรรมการติดตามและประเมินผลแผนพัฒนาท้องถิ่นของเทศบาลตำบลบ่อพลอยกำหนดกรอบและแนวทางในการติดตามและประเมินผล ดังนี้

๑.๑ กำหนดกรอบเวลา (Time & Time Frame) โดยกำหนดกรอบระยะเวลา ดังนี้

๑) ประชุมคณะกรรมการติดตามและประเมินผลแผนพัฒนาท้องถิ่นของเทศบาลตำบลบ่อพลอยอย่างน้อยปีละ ๑ ครั้ง

๒) สรุปผลการติดตามและประเมินผลทุกหนึ่งปี และสรุปภาพรวมของครึ่งปีที่ผ่านมา

๓) รายงานผลและเสนอความเห็นซึ่งได้จากการติดตามและประเมินผลแผนพัฒนาต่อนายกเทศมนตรีตำบลบ่อพลอยภายในเดือนธันวาคม เพื่อให้นายกเทศมนตรีตำบลบ่อพลอย เสนอสภาเทศบาลตำบลบ่อพลอยภายในระยะเวลาที่กำหนด

๑.๒ ความสอดคล้อง (Relevance) เป็นความสอดคล้องของยุทธศาสตร์ แผนงาน โครงการ (หรือผลผลิต) ที่ได้กำหนดขึ้นมีความสอดคล้องและนำไปกำหนดเป็นวิสัยทัศน์ของเทศบาลตำบลบ่อพลอย

๑.๓ ความเพียงพอ (Adequacy) กำหนดทรัพยากรสำหรับการดำเนินการติดตามและประเมินผล ประกอบด้วยคน เงิน วัสดุ อุปกรณ์ เครื่องมือในการปฏิบัติงานตามศักยภาพโดยนำเครื่องมือที่มีอยู่จริงในเทศบาลตำบลบ่อพลอยมาปฏิบัติงาน

๑.๔ ความก้าวหน้า (Progress) กรอบของความก้าวหน้าแผนงาน โครงการต่าง ๆ จะวัดจากรายการที่เป็นโครงการในรอบ ๔ ปี วัดได้จากช่องปีงบประมาณและที่ผ่านมา โครงการที่ต่อเนื่องจากปีงบประมาณที่ผ่านมา

๑.๕ ประสิทธิภาพ (Efficiency) เป็นการติดตามและประเมินผลความสัมพันธ์กันระหว่างผลผลิตหรือผลที่ได้รับจริงกับทรัพยากรที่ถูกใช้ไปในการพัฒนาท้องถิ่นของเทศบาลตำบลบ่อพลอยซึ่งสามารถวัดได้ในเชิงปริมาณ ขนาด ความจุ พื้นที่ จำนวน ระยะเวลา เป็นต้น

๑.๖ ประสิทธิผล (Effectiveness) เป็นผลที่ได้จากประสิทธิภาพทำให้เกิดผลลัพธ์และผลผลิต (Outcome and Output) ซึ่งสามารถวัดได้ในเชิงปริมาณและเชิงคุณภาพหรือวัดได้เฉพาะเชิงคุณภาพ ซึ่งวัดเป็นความพึงพอใจหรือสิ่งที่ประชาชนชื่นชอบหรือการมีความสุข เป็นต้น

กำหนดแนวทางการวิเคราะห์สภาพแวดล้อมการติดตามและประเมินผลมีความจำเป็นที่จะต้องวิเคราะห์สภาพแวดล้อมของเทศบาลตำบลบ่อพลอยทั้งในระดับหมู่บ้านและระดับตำบล และอาจรวมถึงอำเภอและจังหวัดด้วยเพราะว่ามีความสัมพันธ์และปฏิสัมพันธ์ในเชิงการพัฒนาท้องถิ่นแบบองค์รวมของจังหวัดเดียวกัน

๒. ระเบียบ วิธีในการติดตามและประเมินผล

คณะกรรมการติดตามและประเมินผลแผนพัฒนาท้องถิ่นของเทศบาลตำบลบ่อพลอยกำหนดระเบียบ วิธีในการติดตามและประเมินผล ดังนี้

๒.๑ ระเบียบในการติดตามและประเมินผลแผนพัฒนา ระเบียบวิธีในการติดตามและประเมินผลมีองค์ประกอบใหญ่ ๆ ที่สำคัญ ๓ ประการ คือ

๑) ผู้เข้าร่วมติดตามและประเมินผล

๒) เครื่องมือ

๓) กรรมวิธีหรือวิธีการต่าง ๆ

๒.๒ วิธีในการติดตามและประเมินผลแผนพัฒนา

๑) การออกแบบการติดตามและประเมินผล การออกแบบเพื่อการติดตามและประเมินผลแผนพัฒนามีเป้าหมายเพื่อมุ่งตอบปัญหาการติดตามและประเมินผลได้อย่างตรงประเด็น อธิบายหรือควบคุมความผันแปรของโครงการเพื่อการพัฒนาท้องถิ่นที่จะเกิดขึ้นได้

๒) การสำรวจ (survey) เป็นการรวบรวมข้อมูลจากบันทึกหรือทะเบียนที่ผู้รับผิดชอบโครงการจัดทำไว้แล้ว หรืออาจเป็นข้อมูลที่คณะกรรมการติดตามและประเมินผลต้องจดบันทึก (record) สังเกต

(observe) หรือวัด (measurement) โดยคณะกรรมการติดตามและประเมินผลจะดำเนินการในพื้นที่จากผู้มีส่วนเกี่ยวข้อง เจ้าหน้าที่ บุคลากรของเทศบาลตำบลบ่อพลอยเป็นข้อมูลที่มีอยู่ตามธรรมชาติ พฤติกรรม ความต้องการ ซึ่งศึกษาได้โดยวิธีการสังเกตและสามารถวัดได้

๓. กำหนดเครื่องมือที่ใช้ในการติดตามและประเมินผล

คณะกรรมการติดตามและประเมินผลแผนพัฒนาท้องถิ่นของเทศบาลตำบลบ่อพลอยกำหนดเครื่องมือที่ใช้ในการติดตามและประเมินผล ดังนี้

๓.๑ การทดสอบและการวัด (Tests & Measurements) วิธีการนี้จะทำการทดสอบและวัดผลเพื่อดูระดับการเปลี่ยนแปลง ซึ่งรวมถึงแบบทดสอบต่าง ๆ การประเมินการปฏิบัติงาน และแนวทางการวัด จะใช้เครื่องมือใดในการทดสอบและการวัดนั้นเป็นไปตามความเหมาะสมของโครงการพัฒนาท้องถิ่น เช่น โครงการก่อสร้างถนน คสล. จะใช้การวัดกว้างยาวหน้า เป็นต้น

๓.๒ การสัมภาษณ์ (Interviews) อาจเป็นการสัมภาษณ์เดี่ยว หรือกลุ่มก็ได้ การสัมภาษณ์เป็นการยืนยันว่า ผู้มีส่วนเกี่ยวข้องผู้ได้รับผลกระทบมีความเกี่ยวข้องและได้รับผลกระทบในระดับใด โดยทั่วไปการสัมภาษณ์ถูกแบ่งออกเป็น ๒ ประเภท คือ การสัมภาษณ์แบบเป็นทางการหรือกึ่งทางการ (formal or semi-formal interview) ซึ่งใช้แบบสัมภาษณ์แบบมีโครงสร้าง (structure interviews) ดำเนินการสัมภาษณ์ และการสัมภาษณ์แบบไม่เป็นทางการ (informal interview) ซึ่งคล้าย ๆ กับการพูดสนทนาอย่างไม่มียึดติด ไม่เคร่งครัดในขั้นตอน

๓.๓ การสังเกต (Observations) คณะกรรมการติดตามและประเมินผลแผนพัฒนาเทศบาลตำบลบ่อพลอยใช้การสังเกตเพื่อเฝ้าดูว่ากำลังเกิดอะไรขึ้นกับการพัฒนาท้องถิ่นของเทศบาลตำบลบ่อพลอยมีการบันทึกการสังเกต แนวทางในการสังเกต และกำหนดการดำเนินการสังเกต (๑) การสังเกตแบบมีส่วนร่วม (Participant observation) เป็นวิธีการสังเกตที่คณะกรรมการติดตามและประเมินผลเข้าไปใช้ชีวิตร่วมกับประชาชนในหมู่บ้าน มีกิจกรรมร่วมกัน (๒) การสังเกตแบบไม่มีส่วนร่วม (Non-participant observation) หรือการสังเกตโดยตรง (Direct observation) เป็นการสังเกต บันทึกลักษณะทางกายภาพ โครงสร้าง และความสัมพันธ์ของผู้มีส่วนได้เสียในเทศบาลตำบลบ่อพลอย

๓.๔ การสำรวจ (surveys) ในที่นี้หมายถึง การสำรวจเพื่อประเมินความคิดเห็น การรับรู้ ทัศนคติ ความพึงพอใจ ความจำเป็น ความต้องการของประชาชนในตำบลบ่อพลอย คณะกรรมการติดตามและประเมินผลแผนพัฒนาเทศบาลตำบลบ่อพลอยจะมีการบันทึกการสำรวจ และทิศทางการสำรวจไว้เป็นหลักฐาน

๓.๕ เอกสาร (Documents) การติดตามและประเมินผลยุทธศาสตร์และโครงการมีความจำเป็นอย่างยิ่งที่จะต้องใช้ออกสาร ซึ่งเป็นเอกสารที่เกี่ยวข้องกับยุทธศาสตร์การพัฒนา ปัญหาความต้องการของประชาชน ในท้องถิ่น สาเหตุของปัญหา แนวทางการแก้ไขปัญหาหรือแนวทางการพัฒนา ตลอดจนเป้าประสงค์ ค่าเป้าหมาย กลยุทธ์ แผนงาน ผลผลิตหรือโครงการ วิสัยทัศน์ของเทศบาลตำบลบ่อพลอย

๕. ประโยชน์ของการติดตามและประเมินผล

การติดตามและประเมินผลมีประโยชน์ที่สำคัญคือ การนำไปใช้แก้ไขปัญหาดังต่าง ๆ ระหว่างดำเนินโครงการ รองลงมาคือนำไปใช้สำหรับวางแผนการจัดทำแผนพัฒนาท้องถิ่นห้าปีในอนาคต ประโยชน์ต่าง ๆ แยกเป็นหัวข้อได้ ดังนี้

๑. ได้ทราบถึงสถานภาพและสถานการณ์ต่าง ๆ ของการจัดทำแผนพัฒนาท้องถิ่นและการดำเนินการตามโครงการ ซึ่งจะทำให้วิธีการปฏิบัติดำเนินการไปแนวทางเดียวกัน

๒. ได้ทราบถึงข้อดี ข้อเสีย ข้อบกพร่องต่าง ๆ ตลอดจนปัจจัยที่ทำให้แผนพัฒนาท้องถิ่นห้าปีและการดำเนินการตามโครงการพัฒนาท้องถิ่นมีปัญหา ทำให้สามารถแก้ไขได้ทุกจุด ตรงเป้าหมายอย่างทันที่ทั้งในปัจจุบันและอนาคต

๓. ช่วยให้การใช้ทรัพยากรต่าง ๆ เกิดความประหยัด คุ่มค่าไม่เสียประโยชน์ ประหยัดเวลา งบประมาณ และทรัพยากรในการดำเนินโครงการพัฒนาท้องถิ่น

๔. สามารถเก็บรวบรวม วิเคราะห์ข้อมูลต่าง ๆ ที่เกี่ยวกับรายละเอียด ความต้องการ สภาพปัญหาต่าง ๆ ที่จะนำไปจัดทำเป็นโครงการเพื่อพัฒนาท้องถิ่น เพื่อนำเสนอโครงการในเชิงสถิติหรือข้อมูลที่เป็นจริง ทำให้ได้รับความเชื่อถือและการยอมรับจากประชาชน ผู้มีส่วนได้เสีย หน่วยงานราชการ รัฐวิสาหกิจ องค์กรต่าง ๆ

๕. กระตุ้นให้ผู้ปฏิบัติงานและผู้เกี่ยวข้องกับการพัฒนาท้องถิ่น การจัดทำโครงการและรับผิดชอบโครงการ มีความสำนึกต่อหน้าที่ความรับผิดชอบ และกระตือรือร้นในการแก้ไข ตลอดจนปรับปรุงรายละเอียด เนื้อหา ข้อมูลให้เป็นปัจจุบันเสมอ

๖. การวินิจฉัย สั่งการ นายกเทศมนตรีตำบลบ่อพลอย ปลัด/รองปลัด ผู้บริหารระดับสำนัก/กอง/ฝ่ายต่าง ๆ ของเทศบาลตำบลบ่อพลอย สามารถวินิจฉัย สั่งการได้อย่างถูกต้อง ชัดเจน รัดกุมมีเหตุมีผลในการพัฒนาท้องถิ่นให้สอดคล้องกับสภาพความเป็นจริงและตามอำนาจหน้าที่ นอกจากนี้ยังสามารถกำหนดมาตรการต่าง ๆ สำหรับการปรับปรุงแก้ไขและป้องกันความผิดพลาดที่จะเกิดขึ้นได้

๗. ทำให้ภารกิจต่าง ๆ ของบุคลากรในเทศบาลตำบลบ่อพลอยแต่ละคน แต่ละสำนัก/กอง/ฝ่ายต่าง ๆ มีความสอดคล้องกัน ประสานการทำงานให้เป็นองค์รวมของหน่วยงาน ทำให้เป้าหมายของเทศบาลตำบลบ่อพลอยเกิดความสำเร็จตามเป้าหมายหลัก มีความสอดคล้องและเกิดประสิทธิภาพและประสิทธิผล

๘. สามารถรักษาคุณภาพของงานหรือภารกิจให้เป็นไปและตรงตามวัตถุประสงค์ของโครงการ กิจกรรมงานต่าง ๆ และประชาชนพึงพอใจเมื่อได้รับการบริการประชาชนในเขตตำบลบ่อพลอย

ส่วนที่ ๒ การติดตามและประเมินผล

๑. สรุปผลการติดตามและประเมินผล ปีงบประมาณ พ.ศ. ๒๕๖๖

๑.๑ ยุทธศาสตร์การพัฒนา ปีงบประมาณ พ.ศ. ๒๕๖๖

๑.๑.๑ แผนยุทธศาสตร์การพัฒนาเทศบาลตำบลบ่อพลอย เป็นแผนยุทธศาสตร์ที่กำหนดระยะเวลา ๕ ปี พ.ศ.๒๕๖๖-๒๕๗๐ ซึ่งเป็นแผนพัฒนาเศรษฐกิจและสังคมของเทศบาลตำบลบ่อพลอย ที่กำหนดยุทธศาสตร์ และแนวทางการพัฒนาของเทศบาลตำบลบ่อพลอย ซึ่งแสดงถึงวิสัยทัศน์ พันธกิจ และจุดมุ่งหมายเพื่อการพัฒนาในอนาคต โดยสอดคล้องกับแผนพัฒนาเศรษฐกิจและสังคมแห่งชาติ แผนการบริหารราชการแผ่นดิน ยุทธศาสตร์การพัฒนาจังหวัดกาญจนบุรี แผนพัฒนาอำเภอบ่อพลอย

๑.๑.๒ แผนยุทธศาสตร์การพัฒนาเทศบาลตำบลบ่อพลอย มีรายละเอียด ดังนี้

- ยุทธศาสตร์ที่ ๑ ด้านการพัฒนาโครงสร้างพื้นฐานสาธารณูปโภค สาธารณูปการ
- ยุทธศาสตร์ที่ ๒ ด้านการบริหารจัดการทรัพยากรธรรมชาติและสิ่งแวดล้อม
- ยุทธศาสตร์ที่ ๓ ด้านการส่งเสริม/พัฒนาเศรษฐกิจ การลงทุนและการท่องเที่ยว
- ยุทธศาสตร์ที่ ๔ ด้านการพัฒนากระบวนการศึกษา อนุรักษ์ ศิลปวัฒนธรรม จารีต ประเพณี

ภูมิปัญญาท้องถิ่น

ยุทธศาสตร์ที่ ๕ ด้านการพัฒนาด้านการสาธารณสุข ส่งเสริมคุณภาพชีวิต

ยุทธศาสตร์ที่ ๖ ด้านยุทธศาสตร์ด้านการส่งเสริมประชาธิปไตย พัฒนาการบริหารงาน และเพิ่มพูนศักยภาพบุคลากร

วิสัยทัศน์การพัฒนาของเทศบาลตำบลบ่อพลอย (Vision)

“เมืองน่าอยู่อย่างยั่งยืน ที่ประชาชนทุกคนมีความสุขและมีส่วนร่วม”

พันธกิจ (Mission)

- ๑) พัฒนาสังคม ส่งเสริมคุณภาพชีวิต และแก้ไขปัญหาความเดือดร้อนของประชาชน
- ๒) ส่งเสริมการอนุรักษ์ คุ้มครอง บริหารจัดการทรัพยากรธรรมชาติและสิ่งแวดล้อม
- ๓) พัฒนาทรัพยากรธรรมชาติ สิ่งแวดล้อม และการบริหารจัดการน้ำอย่างบูรณาการ
- ๔) พัฒนาโครงสร้างพื้นฐานด้านคมนาคมขนส่ง เชื่อมโยงในอำเภอไปสู่เขตพื้นที่ติดต่อ
- ๕) พัฒนาชุมชนให้มีส่วนร่วมในการส่งเสริม และดูแลสุขภาพของประชาชนให้มีคุณภาพชีวิตที่ดี
- ๖) ขับเคลื่อนกระบวนการมีส่วนร่วม พัฒนาสังคมคุณภาพ สังคมเอื้ออาทร และสังคมमानฉันท
- ๗) พัฒนาและส่งเสริมแหล่งท่องเที่ยวเชิงนิเวศน์
- ๘) พัฒนาและส่งเสริมผลิตภัณฑ์ การผลิตและการแปรรูปผลิตภัณฑ์อาหาร เพื่อสร้างและ

กระจายรายได้สู่ประชาชนในพื้นที่

เป้าประสงค์ (Goals)

(๑) พัฒนาการคมนาคมสะดวก รวดเร็วและปลอดภัย แบบสาธารณูปโภคการบริการด้านโครงสร้างพื้นฐานให้มีความสะดวกและรวดเร็ว

(๒) พัฒนาประชาชนให้มีอาชีพและรายได้พอเพียงมีคุณภาพชีวิตที่ดีขึ้น

(๓) พัฒนาชุมชนและสังคม มีความเข้มแข็งและสงบเรียบร้อย

(๔) พัฒนาการลงทุนและพาณิชย์กรรมในพื้นที่มากขึ้น

(๕) พัฒนาการอนุรักษ์ทรัพยากรธรรมชาติและสิ่งแวดล้อมที่ดีขึ้น

(๖) พัฒนาศิลปวัฒนธรรม จารีตประเพณี และภูมิปัญญาท้องถิ่นที่ได้รับการอนุรักษ์และเผยแพร่

ให้มากขึ้น

(๗) พัฒนามาตรฐานการบริหารและการบริการท่องเที่ยวในระดับสากลและมีนักท่องเที่ยวมากขึ้น

(๘) พัฒนาจุดมุ่งหมายของเศรษฐกิจพอเพียง

(๙) พัฒนาการบริหารจัดการบ้านเมืองที่ดี

จุดมุ่งหมายการพัฒนาที่ยั่งยืน

(๑) ด้านการได้รับบริการด้านโครงสร้างพื้นฐานให้ความสะดวกและรวดเร็ว

(๒) ประชาชนมีความรู้และบำรุงรักษาศิลปวัฒนธรรมอันดีงาม

(๓) ประชาชนมีศักยภาพมีรายได้เพียงพอสามารถพึ่งตัวเองได้

(๔) มลภาวะและสิ่งแวดล้อมไม่เป็นพิษทำให้ชุมชนน่าอยู่อย่างสงบสุข

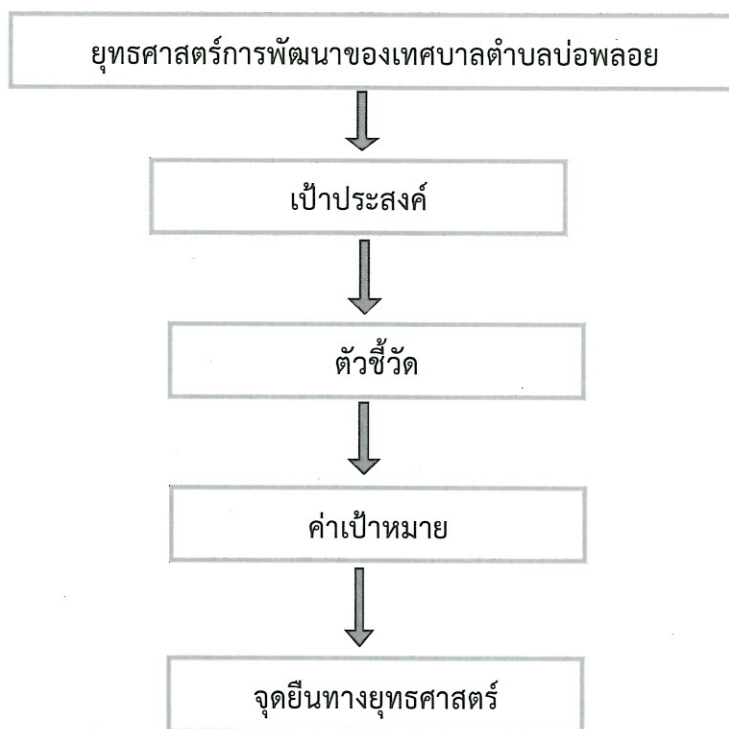
(๕) ประชาชนมีคุณภาพชีวิตดีมากขึ้น

(๖) การบริหารจัดการภาครัฐที่ดีและมีส่วนร่วมจากทุกภาคส่วน

๑.๒. ความเชื่อมโยงของยุทธศาสตร์ในภาพรวม

การจัดทำแผนพัฒนาท้องถิ่นห้าปีของเทศบาลตำบลบ่อพลอย มีความเชื่อมโยงของยุทธศาสตร์ในภาพรวม

ดังนี้



๑.๓ การวิเคราะห์เพื่อพัฒนาท้องถิ่น

๑) SWOT Analysis

ในการจัดทำแผนพัฒนาท้องถิ่นห้าปีของเทศบาลได้ใช้การวิเคราะห์ SWOT Analysis/Demand(DemandAnalysis)/GlobalDemandและTrendปัจจัยและสถานการณ์การเปลี่ยนแปลงที่มีผลต่อการพัฒนา อย่างน้อยต้องประกอบด้วย การวิเคราะห์ศักยภาพด้านเศรษฐกิจ ด้านสังคม ด้านทรัพยากรธรรมชาติและสิ่งแวดล้อม ซึ่งมีรายละเอียดดังนี้

๑. ผลการวิเคราะห์สภาพแวดล้อมภายนอก

เป็นการตรวจสอบ ประเมินและกรองปัจจัยหรือข้อมูลจากสภาพแวดล้อมภายนอกที่มีผลกระทบต่อท้องถิ่น เช่น สภาพเศรษฐกิจ เทคโนโลยี การเมือง กฎหมาย สังคม สิ่งแวดล้อม วิเคราะห์เพื่อให้เกิดการบูรณาการ (integration) ร่วมกันกับองค์กรปกครองส่วนท้องถิ่น หน่วยงานราชการหรือรัฐวิสาหกิจ การวิเคราะห์สภาพภายนอกนี้ เป็นการระบุถึงโอกาสและอุปสรรคที่จะต้องดำเนินการและแก้ไขปัญหาที่เกิดขึ้น ซึ่งมีรายละเอียดผลการวิเคราะห์ดังนี้

๑.๑ โอกาส (O : Opportunity)

(๑) มีองค์ภาครัฐอยู่ใกล้พื้นที่ เช่น อำเภอกาญจนดิษฐ์ ศึกษานิคม อำเภอกาญจนดิษฐ์ ศูนย์ประสานงานโรงพยาบาล สาธารณสุขอำเภอกาญจนดิษฐ์ เป็นต้น

(๒) มีสถานศึกษาระดับประถม มัธยม และมหาวิทยาลัย ในพื้นที่

(๓) มีเส้นทางคมนาคมสะดวก สามารถรองรับการขยายตัวของการลงทุนทางเศรษฐกิจ

(๔) มีระบบบริการพื้นฐานจากหน่วยงานเอกชนและรัฐวิสาหกิจ ดังนี้

การไฟฟ้าส่วนภูมิภาคอำเภอกาญจนดิษฐ์

ไปรษณีย์หรือการสื่อสารหรือการขนส่ง และวัสดุ ครุภัณฑ์

(๕) มีสถานที่ท่องเที่ยว และมีศูนย์แสดงสินค้า ในพื้นที่

(๖) มีศูนย์ดำรงธรรมระดับอำเภอ ระดับท้องถิ่น

๑.๒ อุปสรรค (T : Threat)

(๑) ประชาชนขาดความรู้ ความเข้าใจ บทบาทหน้าที่ของตนเองกับงานของท้องถิ่น

(๒) นโยบายรัฐบาลไม่สามารถถ่ายโอนงบประมาณมายังองค์กรปกครองส่วนท้องถิ่น

ตามพระราชบัญญัติกำหนดแผนและขั้นตอนการกระจายอำนาจให้แก่องค์กรปกครองส่วนท้องถิ่น พ.ศ.๒๕๔๒ ทำให้การพัฒนาท้องถิ่นบางเรื่องต้องชะงัก

(๓) กฎหมาย ระเบียบ ข้อบังคับขาดความยืดหยุ่น หรือไม่เหมาะสมสอดคล้องกับภารกิจห้วงระยะเวลาในการจัดสรรและการเบิกจ่ายงบประมาณของรัฐบาลมีความไม่แน่นอน

(๔) การดำเนินงานตามนโยบายต่างๆ ของรัฐบาลมีจำนวนเพิ่มมากขึ้น ความรับผิดชอบเพิ่มมากขึ้น ประกอบกับปัญหาในพื้นที่และความต้องการประชาชนมีมาก แต่ไม่สามารถปฏิบัติได้ครบถ้วน เนื่องจากจำกัดด้วยอำนาจหน้าที่และจำนวนงบประมาณที่มีจำกัด

๒. ผลการวิเคราะห์สภาพแวดล้อมภายใน

เป็นการตรวจสอบ ประเมินและกรองปัจจัยหรือข้อมูลจากสภาพแวดล้อมในท้องถิ่น ปัจจัยใดเป็นจุดแข็งหรือจุดอ่อนที่องค์กรปกครองส่วนท้องถิ่นจะแสวงหาโอกาสพัฒนาและหลีกเลี่ยงอุปสรรคที่อาจจะเกิดขึ้นได้ซึ่งการติดตามและประเมินผลโดยกำหนดให้มีการวิเคราะห์สภาพแวดล้อมภายใน โดยคณะกรรมการได้ดำเนินการวิเคราะห์สภาพแวดล้อมภายในโดยวิเคราะห์ ตรวจสอบ ติดตามองค์กรปกครองส่วนท้องถิ่นเพื่อวิเคราะห์ถึงจุดแข็งและจุดอ่อน โอกาส ข้อจำกัด ซึ่งมีรายละเอียดผลการวิเคราะห์ดังนี้

๒.๑ จุดแข็ง (S : Strength)

ของตนเอง (๑) ประชาชน ผู้นำชุมชนมีความพร้อมที่จะให้ความร่วมมือกับทางราชการในการพัฒนาท้องถิ่น

(๒) ชุมชนเข้มแข็งได้รับการบริการสาธารณะด้านโครงสร้างพื้นฐานครบถ้วน

(๓) ประชาชนยังยึดมั่นในขนบธรรมเนียมประเพณีและวัฒนธรรมท้องถิ่น

(๔) มีสระสาธารณะ ๒ แห่ง เพื่อเป็นแหล่งเก็บน้ำไว้ใช้ในช่วงฤดูแล้ง

(๕) ประชากรส่วนใหญ่มีอาชีพค้าขาย และเกษตรกรรม ผลผลิตภัณฑ์ที่ค้าขาย ได้แก่

อัญมณี ต่าง

(๖) ศูนย์พัฒนาเด็กเล็ก ๑ แห่ง สังกัดเทศบาลตำบลบ่อพลอย

(๗) มีการประสานความร่วมมือระหว่างเทศบาลตำบลบ่อพลอยกับส่วนราชการในพื้นที่

(๘) มีความสงบไม่ค่อยจะมีปัญหา ด้านความปลอดภัยและด้านมลพิษ

(๙) มีน้ำประปาใช้ ทำให้มีน้ำใช้อุปโภคบริโภคตลอดทั้งปี

(๑๐) เทศบาลตำบลบ่อพลอยมีศักยภาพเพียงพอที่รองรับการบริการสาธารณะและแก้ไขปัญหา

ความเดือดร้อนของประชาชน

(๑๑) มีวัด ๓ แห่ง

(๑๒) เทศบาลตำบลบ่อพลอยมีเว็บไซต์ และเฟสบุ๊ค ในการประชาสัมพันธ์ ให้ประชาชนได้รับ

ทราบข้อมูลข่าวสาร

(๑๓) หมู่บ้านในเขตเทศบาลตำบลบ่อพลอยมีหอกระจายข่าวประชาสัมพันธ์ให้ประชาชนใน

ชุมชนได้รับทราบข้อมูลข่าวสาร

๒.๒ จุดอ่อน (W : Weakness)

(๑) คนในวัยทำงาน คนหนุ่มสาวอพยพไปหางานทำในเมือง

(๒) ราษฎรส่วนใหญ่ประชาชนประกอบอาชีพค้าขาย อัญมณี อาจมีบ้างช่วงเศรษฐกิจซบเซา

(๓) ประชาชนไม่สามารถรวมกลุ่มกันเพื่อดำเนินการด้านเศรษฐกิจของชุมชนในรูปของกลุ่มอาชีพอย่างเข้มแข็ง

(๔) ขาดสถานศึกษาระดับฝึกอาชีพ ขาดแหล่งงานรองรับแรงงานว่างงานนอกฤดูกาล

(๕) ไม่มีสถานประกอบกิจการขนาดใหญ่ ไม่มีโรงงานในพื้นที่

ส่วนที่ ๓ ผลการวิเคราะห์การติดตามและประเมินผล

๑. ผลการพิจารณาการติดตามและประเมินผลยุทธศาสตร์เพื่อความสอดคล้องแผนพัฒนาท้องถิ่น

๑.๑ สรุปคะแนนประเมินผลยุทธศาสตร์

| ประเด็นการพิจารณา | คะแนนเต็ม | คะแนนที่ได้ |
|--|------------|-------------|
| ๑. ข้อมูลสภาพทั่วไปและข้อมูลพื้นฐานขององค์กรปกครองส่วนท้องถิ่น | ๒๐ | ๒๐ |
| ๒. การวิเคราะห์สถานการณ์และศักยภาพ | ๒๐ | ๒๐ |
| ๓. ยุทธศาสตร์ประกอบด้วย | ๖๐ | ๖๐ |
| ๓.๑ ยุทธศาสตร์ขององค์กรปกครองส่วนท้องถิ่น | (๑๐) | (๑๐) |
| ๓.๒ ยุทธศาสตร์ขององค์กรปกครองส่วนท้องถิ่นในเขตจังหวัด | (๑๐) | (๑๐) |
| ๓.๓ ยุทธศาสตร์จังหวัด | (๑๐) | (๑๐) |
| ๓.๔ วิสัยทัศน์ | (๕) | (๕) |
| ๓.๕ กลยุทธ์ | (๕) | (๕) |
| ๓.๖ เป้าประสงค์ของแต่ละประเด็นกลยุทธ์ | (๕) | (๕) |
| ๓.๗ จุดยืนทางยุทธศาสตร์ | (๕) | (๕) |
| ๓.๘ แผนงาน | (๕) | (๕) |
| ๓.๙ ความเชื่อมโยงของยุทธศาสตร์ในภาพรวม | (๕) | (๕) |
| รวมคะแนน | ๑๐๐ | ๑๐๐ |

| ประเด็นการพิจารณา | รายละเอียดหลักเกณฑ์ | คะแนนเต็ม | คะแนนที่ได้ |
|--|---|-----------|-------------|
| ๑. ข้อมูลสภาพทั่วไปและข้อมูลพื้นฐานขององค์กรปกครองส่วนท้องถิ่น | ควรประกอบด้วยข้อมูลดังนี้ (๑) ข้อมูลเกี่ยวกับด้านกายภาพ เช่น ที่ตั้งของหมู่บ้าน/ชุมชน/ตำบล ลักษณะภูมิประเทศ ลักษณะภูมิอากาศ ลักษณะของที่ดิน ลักษณะของแหล่งน้ำ ลักษณะของป่าไม้ ฯลฯ ด้านการเมือง/การปกครอง เช่น เขตการปกครองการเลือกตั้ง ฯลฯ | ๒๐ (๓) | ๒๐ (๓) |
| | (๒) ข้อมูลเกี่ยวกับด้านการเมือง/การปกครอง เช่น เขตการปกครอง การเลือกตั้ง ฯลฯ ประชากร เช่น ข้อมูลเกี่ยวกับจำนวนประชากร และช่วงอายุและจำนวนประชากร ฯลฯ | (๒) | (๒) |
| | (๓) ข้อมูลเกี่ยวกับสภาพทางสังคม เช่น การศึกษา สาธารณสุข อาชญากรรม ยาเสพติด การสังคมสงเคราะห์ | (๒) | (๒) |
| | (๔) ข้อมูลเกี่ยวกับระบบบริหารพื้นฐาน เช่น การคมนาคมขนส่ง การไฟฟ้า การประปา โทรศัพท์ ฯลฯ | (๒) | (๒) |
| | (๕) ข้อมูลเกี่ยวกับระบบเศรษฐกิจ เช่น การเกษตร การประมง การประมง การบริการ การท่องเที่ยว อุตสาหกรรม การพาณิชย์/กลุ่มอาชีพแรงงาน ฯลฯ | (๒) | (๒) |
| | (๖) ข้อมูลเกี่ยวกับศาสนา ประเพณี วัฒนธรรม เช่น การนับถือศาสนา ประเพณี และงานประจำปี ภูมิปัญญาท้องถิ่น ภาษาถิ่น สินค้าพื้นเมือง และของที่ระลึก ฯลฯ และอื่นๆ | (๒) | (๒) |
| | (๗) ข้อมูลเกี่ยวกับทรัพยากรธรรมชาติ เช่น น้ำ ป่าไม้ ภูเขา คุณภาพของทรัพยากรธรรมชาติ ฯลฯ | (๒) | (๒) |

| ประเด็นการพิจารณา | รายละเอียดหลักเกณฑ์ | คะแนนเต็ม | คะแนนที่ได้ |
|-------------------|--|-----------|-------------|
| | (๘) การสำรวจและจัดเก็บข้อมูลเพื่อการจัดทำแผนพัฒนาท้องถิ่นหรือการใช้ข้อมูล จปฐ. | (๒) | (๒) |

๒ แบบการกำกับการจัดทำแผนพัฒนาท้องถิ่น(พ.ศ.๒๕๖๑-๒๕๖๕)

คำชี้แจง : เป็นแบบประเมินตนเองในการจัดทำแผนพัฒนาท้องถิ่น (พ.ศ. ๒๕๖๑ – ๒๕๖๕) ของเทศบาลตำบลบ่อพลอย โดยจะทำการประเมินและรายงานทุกๆ ครั้ง หลังจากที่ยังคงปกครองส่วนท้องถิ่นได้ประกาศใช้แผนพัฒนาท้องถิ่นแล้ว เทศบาลตำบลบ่อพลอย อำเภอบ่อพลอย จังหวัดกาญจนบุรี
ชื่อองค์กรปกครองส่วนท้องถิ่น เทศบาลตำบลบ่อพลอย อำเภอบ่อพลอย จังหวัดกาญจนบุรี

| ประเด็นการประเมิน | มีการดำเนินการ | ไม่มีการดำเนินการ |
|--|----------------|-------------------|
| ๑. คณะกรรมการพัฒนาท้องถิ่น | | |
| ๑.๑ มีการจัดตั้งคณะกรรมการพัฒนาท้องถิ่นเพื่อจัดทำแผนพัฒนาท้องถิ่น | ✓ | |
| ๑.๒ มีการจัดประชุมคณะกรรมการพัฒนาท้องถิ่นเพื่อจัดทำแผนพัฒนาท้องถิ่น | ✓ | |
| ๑.๓ มีการจัดประชุมอย่างต่อเนื่องสม่ำเสมอ | ✓ | |
| ๑.๔ มีการจัดตั้งคณะกรรมการสนับสนุนการจัดทำแผนพัฒนาท้องถิ่น | ✓ | |
| ๑.๕ มีการจัดประชุมคณะกรรมการสนับสนุนการจัดทำแผนพัฒนาท้องถิ่น | ✓ | |
| ๑.๖ มีคณะกรรมการพัฒนาท้องถิ่นร่วมกับประชาคมท้องถิ่น และร่วมจัดทำร่างแผนพัฒนาท้องถิ่น | ✓ | |
| ๒. การจัดทำแผนพัฒนาท้องถิ่น | | |
| ๒.๑ มีการรวบรวมข้อมูลและปัญหาสำคัญขององค์กรปกครองส่วนท้องถิ่นมาจัดทำฐานข้อมูล | ✓ | |
| ๒.๒ มีการเปิดโอกาสให้ประชาชนเข้ามามีส่วนร่วมในการจัดทำแผน | ✓ | |
| ๒.๓ มีการวิเคราะห์ศักยภาพขององค์กรปกครองส่วนท้องถิ่น (SWOT) เพื่อประเมิน สถานภาพการพัฒนาองค์กรปกครองส่วนท้องถิ่น | ✓ | |
| ๒.๔ มีการกำหนดวิสัยทัศน์และภารกิจหลักการพัฒนาองค์กรปกครองส่วนท้องถิ่นที่ สอดคล้องกับศักยภาพของท้องถิ่น | ✓ | |
| ๒.๕ มีการกำหนดวิสัยทัศน์และภารกิจหลักการพัฒนาองค์กรปกครองส่วนท้องถิ่นที่ สอดคล้องกับยุทธศาสตร์จังหวัด | ✓ | |
| ๒.๖ มีการกำหนดจุดมุ่งหมายเพื่อการพัฒนาที่ยั่งยืน | ✓ | |
| ๒.๗ มีการกำหนดเป้าหมายการพัฒนาองค์กรปกครองส่วนท้องถิ่น | ✓ | |
| ๒.๘ มีการกำหนดยุทธศาสตร์การพัฒนาและแนวทางการพัฒนา | ✓ | |
| ๒.๙ มีการกำหนดยุทธศาสตร์ที่สอดคล้องกับยุทธศาสตร์การพัฒนา | ✓ | |
| ๒.๑๐ มีการอนุมัติและประกาศใช้แผนยุทธศาสตร์การพัฒนา | ✓ | |
| ๒.๑๑ มีการจัดทำบัญชีกลุ่มโครงการในแผนยุทธศาสตร์ | ✓ | |
| ๒.๑๒ มีการกำหนดรูปแบบการติดตามประเมินผลแผนยุทธศาสตร์ | ✓ | |

๓. แบบประเมินผลการดำเนินงานของเทศบาลตำบลบ่อพลอยตามยุทธศาสตร์การพัฒนา

คำชี้แจง : แบบประเมินตนเอง โดยมีวัตถุประสงค์เพื่อใช้ประเมินผลการดำเนินงานขององค์กรปกครองส่วนท้องถิ่นตามยุทธศาสตร์ที่กำหนดไว้ในแผนพัฒนาท้องถิ่น (พ.ศ. ๒๕๖๖ - ๒๕๗๐) ประเมินปีละหนึ่งครั้งภายในเดือนธันวาคมของทุกปี

โครงการพัฒนาท้องถิ่นแผนพัฒนาท้องถิ่น พ.ศ. ๒๕๖๖-๒๕๗๐ (เฉพาะปี พ.ศ. ๒๕๖๖)

ตารางที่ ๑ ตารางแสดงจำนวนโครงการและงบประมาณ ประจำปีงบประมาณ พ.ศ. ๒๕๖๖

แผนพัฒนาท้องถิ่น (พ.ศ. ๒๕๖๖ - ๒๕๗๐) และที่เพิ่มเติม เปลี่ยนแปลง ฉบับที่ ๑, และ ๒

| ยุทธศาสตร์ | โครงการตามแผนพัฒนา ท้องถิ่นฯ | |
|--|------------------------------|----------------------|
| | จำนวนโครงการ | จำนวนงบประมาณตามแผนฯ |
| ๑ ด้านโครงสร้างพื้นฐาน | ๒๙ | ๘๑,๗๓๕,๖๐๐ |
| ๒ ด้านการจัดการทรัพยากรธรรมชาติและสิ่งแวดล้อม | ๑๔ | ๔๓๘,๐๐๐ |
| ๓ ด้านการส่งเสริม พัฒนาเศรษฐกิจ การลงทุนและการท่องเที่ยว | ๖ | ๔๘๐,๐๐๐ |
| ๔ ด้านการพัฒนาระบบการศึกษา อนุรักษ์ศิลปวัฒนธรรม จารีตประเพณีและภูมิปัญญาท้องถิ่น | ๓๐ | ๘,๖๖๕,๐๐๐ |
| ๕ ด้านการพัฒนาการบริการด้านสาธารณสุข ส่งเสริมคุณภาพชีวิต | ๒๖ | ๒๑,๓๕๐,๐๐๐ |
| ๖ ด้านการส่งเสริมประชาธิปไตย พัฒนาการบริหารงานและเพิ่มพูนศักยภาพบุคลากร | ๑๕ | ๒,๓๑๐,๐๐๐ |
| รวม | ๑๒๐ | ๑๑๔,๙๗๘,๖๐๐ |

ตารางที่ ๒ ตารางแสดงจำนวนโครงการและงบประมาณ ที่ปรากฏอยู่ในแผนพัฒนาท้องถิ่น

เฉพาะปี ๒๕๖๖ และจำนวนโครงการที่ได้ดำเนินการ

| ยุทธศาสตร์ | โครงการตามแผนพัฒนา | | โครงการดำเนินการจริง | |
|--|--------------------|-------------|----------------------|---------------|
| | จำนวนโครงการ | จำนวนเงิน | จำนวนโครงการ | จำนวนเงิน |
| ๑ ด้านโครงสร้างพื้นฐาน | ๒๙ | ๘๑,๗๓๕,๖๐๐ | ๑๕ | ๔๓,๔๖๗,๑๑๙.๖๗ |
| ๒ ด้านการจัดการทรัพยากรธรรมชาติและสิ่งแวดล้อม | ๑๔ | ๔๓๘,๐๐๐ | ๖ | ๕๒,๕๐๐ |
| ๓ ด้านการส่งเสริม พัฒนาเศรษฐกิจ การลงทุนและการท่องเที่ยว | ๖ | ๔๘๐,๐๐๐ | ๑ | ๖๒,๕๒๐ |
| ๔ ด้านการพัฒนาระบบการศึกษา อนุรักษ์ศิลปวัฒนธรรม จารีตประเพณีและภูมิปัญญาท้องถิ่น | ๓๐ | ๘,๖๖๕,๐๐๐ | ๑๔ | ๖,๕๗๑,๒๔๓ |
| ๕ ด้านการพัฒนาการบริการด้านสาธารณสุข ส่งเสริมคุณภาพชีวิต | ๒๖ | ๒๑,๓๕๐,๐๐๐ | ๑๗ | ๑๐,๖๗๔,๕๒๕ |
| ๖ ด้านการส่งเสริมประชาธิปไตย พัฒนาการบริหารงานและเพิ่มพูนศักยภาพบุคลากร | ๑๕ | ๒,๓๑๐,๐๐๐ | ๒ | ๔๖,๒๐๕ |
| รวม | ๑๒๐ | ๑๑๔,๙๗๘,๖๐๐ | ๕๕ | ๖๐,๘๗๔,๑๑๒.๖๗ |

ตารางที่ ๓ ตารางแสดงจำนวนโครงการและงบประมาณ ที่ปรากฏอยู่ในแผนพัฒนาท้องถิ่น รวมบัญชีครุภัณฑ์
เฉพาะปี ๒๕๖๖ และจำนวนโครงการที่ได้ดำเนินการ

| ยุทธศาสตร์ | โครงการตามแผนพัฒนา | | โครงการดำเนินการจริง | |
|--|--------------------|-------------|----------------------|---------------|
| | จำนวนโครงการ | จำนวนเงิน | จำนวนโครงการ | จำนวนเงิน |
| ๑ ด้านโครงสร้างพื้นฐาน | ๒๙ | ๘๑,๗๓๕,๖๐๐ | ๑๕ | ๔๓,๔๖๗,๑๑๙.๖๗ |
| ๒ ด้านการจัดการทรัพยากรธรรมชาติและสิ่งแวดล้อม | ๑๔ | ๔๓๘,๐๐๐ | ๖ | ๕๒,๕๐๐ |
| ๓ ด้านการส่งเสริม พัฒนาเศรษฐกิจ การลงทุนและการท่องเที่ยว | ๖ | ๔๘๐,๐๐๐ | ๑ | ๖๒,๕๒๐ |
| ๔ ด้านการพัฒนาาระบบการศึกษา อนุรักษ์ศิลปวัฒนธรรม จารีตประเพณี และภูมิปัญญาท้องถิ่น | ๓๐ | ๘,๖๖๕,๐๐๐ | ๑๔ | ๖,๕๗๑,๒๔๓ |
| ๕ ด้านการพัฒนาการบริการด้าน สาธารณสุข ส่งเสริมคุณภาพชีวิต | ๒๖ | ๒๑,๓๕๐,๐๐๐ | ๑๗ | ๑๐,๖๗๔,๕๒๕ |
| ๖ ด้านการส่งเสริมประชาธิปไตย พัฒนาการบริหารงานและเพิ่มพูน ศักยภาพบุคลากร | ๑๕ | ๒,๓๑๐,๐๐๐ | ๒ | ๔๖,๒๐๕ |
| ครุภัณฑ์ | | | ๒๒ | ๒,๔๑๕,๖๙๐ |
| รวม | ๑๒๐ | ๑๑๔,๙๗๘,๖๐๐ | ๗๗ | ๖๓,๒๘๙,๘๐๒.๖๗ |

สรุปโครงการตามแผนพัฒนาท้องถิ่น

โครงการที่ได้ดำเนินการ

๗๗ โครงการ

โครงการที่มีในแผนพัฒนา ปี ๒๕๖๖

๑๒๐ โครงการ

คิดเป็นร้อยละ

 $\frac{๗๗}{๑๒๐} \times ๑๐๐ = ๖๔.๑๖\%$

๑๒๐

| สรุปรายงานผลการดำเนินการ ประจำปีงบประมาณ พ.ศ. ๒๕๖๖ | | | | | | |
|--|---|-----------------------|---|--|---|---|
| ลำดับ ที่ | รายการ | โครงการ | งบประมาณ | โครงการที่สามารถดำเนินการได้ (๗๗ โครงการ) | | |
| | | | | คิดเป็น ร้อยละของ แผนพัฒนา ท้องถิ่น | คิดเป็น ร้อยละของ แผนการ ดำเนินงาน | คิดเป็นร้อยละ ของ เทศบัญญัติ + ตั้งจ่ายเป็น รายการใหม่ |
| ๑ | บรรจุในแผนพัฒนาท้องถิ่น (พ.ศ.๒๕๖๖ - ๒๕๗๐) - ปีงบประมาณ พ.ศ. ๒๕๖๖ + เพิ่มเติม | ๑๒๐ | ๑๑๔,๙๗๘,๖๐๐ | ๖๔.๑๖ | ๘๗.๕ | ๗๒.๖๔ |
| ๒ | ตั้งในข้อบัญญัติงบประมาณ | ๘๘ | ๓๐,๕๘๙,๕๖๕ | | | |
| ๓ | ตั้งจ่ายเป็นรายการใหม่ | ๑๘ | ๑,๗๗๖,๐๐๐ | | | |
| ๔ | จัดทำแผนการดำเนินงาน - ข้อบัญญัติ = ๘๘ - ตั้งจ่ายเป็นรายการใหม่ = ๑๘ | ๘๘ ๑๘ = ๑๐๖ | ๓๐,๕๘๙,๕๖๕ ๑,๗๗๖,๐๐๐ ๓๒,๓๖๕,๕๖๕ | | | |
| ๕ | สามารถดำเนินการได้ - ข้อบัญญัติ - ตั้งจ่ายเป็นรายการใหม่ - เงินอุดหนุน | ๕๐ ๑๘ ๙ = ๗๗ | ๒๔,๗๑๙,๗๑๙.๖๗ ๑,๗๗๖,๐๐๐ ๓๖,๔๙๕,๐๘๓ ๖๓,๒๙๐,๘๐๒.๖๗ | | | |

สรุปผลการติดตามและประเมินผลโครงการ/ครุภัณฑ์บริการสาธารณสุข
จากข้อบัญญัติงบประมาณรายจ่าย ประจำปีงบประมาณ พ.ศ. ๒๕๖๖
ของเทศบาลตำบลบ่อพลอย อำเภอบ่อพลอย จังหวัดกาญจนบุรี

| งาน | หมวด รายจ่าย | ประเภทรายจ่าย | โครงการ | งบประมาณ อนุมัติ (บาท) | โอนเพิ่ม (บาท) | โอนลด (บาท) | ผูกพัน (บาท) | เบิกจ่าย (บาท) | งบประมาณ คงเหลือ (บาท) | ระยะเวลา ดำเนินการ |
|-------------------------|-----------------|--|---------|------------------------------|-------------------|----------------|-----------------|-------------------|------------------------------|---------------------------|
| งบกลาง | งบกลาง | เบี่ยยงชีพ ผู้สูงอายุ | ๑ | ๙,๐๐๐,๐๐๐ | ๐ | ๙๑๑,๒๐๐ | ๐.๐๐ | ๘,๐๘๘,๘๐๐ | ๐ | ๑ ต.ค. ๖๕ - ๓๐ ก.ย. ๖๖ |
| งบกลาง | งบกลาง | เบี่ยยงชีพ ความพิการ | ๒ | ๑,๘๐๐,๐๐๐ | ๐ | ๐ | ๐.๐๐ | ๑,๖๓๗,๒๐๐ | ๑๖๒,๘๐๐ | ๑ ต.ค. ๖๕ - ๓๐ ก.ย. ๖๖ |
| งบกลาง | งบกลาง | เบี่ยยงชีพ ผู้ปรยเอตส์ | ๓ | ๘๐,๐๐๐ | ๐ | ๐ | ๐.๐๐ | ๖๖,๐๐๐ | ๑๔,๐๐๐ | ๑ ต.ค. ๖๕ - ๓๐ ก.ย. ๖๖ |
| งาน บริหาร ทั่วไป | ค่าใช้จ่าย | รายจ่าย เกี่ยวเนื่องกับการ ปฏิบัติราชการ ที่ไม่เข้าลักษณะ รายจ่ายงบ รายจ่ายอื่น ๆ | ๔ | ๓๐,๐๐๐ | ๐ | ๐ | ๐.๐๐ | ๒๓,๑๒๐ | ๖,๘๘๐ | ๑๒ ส.ค. ๖๖ |
| งาน บริหาร ทั่วไป | ค่าใช้จ่าย | รายจ่าย เกี่ยวเนื่องกับการ ปฏิบัติราชการ ที่ไม่เข้าลักษณะ รายจ่ายงบ รายจ่ายอื่น ๆ | ๕ | ๓๐,๐๐๐ | ๐ | ๐ | ๐.๐๐ | ๑๒,๖๖๐ | ๑๗,๓๔๐ | ๑๓ ต.ค. ๖๖ |

| งาน | หมวด รายจ่าย | ประเภท รายจ่าย | โครงการ | งบประมาณ อนุมัติ (บาท) | โอนเพิ่ม (บาท) | โอนลด (บาท) | ผูกพัน (บาท) | เบิกจ่าย (บาท) | งบประมาณ คงเหลือ (บาท) | ระยะเวลา ดำเนินการ |
|-------------------------|-----------------|--|--|------------------------------|-------------------|----------------|-----------------|-------------------|------------------------------|-----------------------|
| งาน บริหาร ทั่วไป | ค่าใช้สอย | รายจ่าย เกี่ยวเนื่องกับ การปฏิบัติ ราชการ ที่ไม่เข้า ลักษณะ รายจ่ายงบ รายจ่ายอื่น ๆ | โครงการฝึกอบรมพัฒนา คุณธรรมและจริยธรรม ของพนักงาน ลูกจ้าง พนักงานจ้าง เทศบาล ตำบลบ่อพลอย | ๒๐,๐๐๐ | ๐ | ๐ | ๐ | ๑๙,๕๓๕ | ๔๖๕ | ๑๐มี.ค.๖๖ |
| งาน บริหาร ทั่วไป | ค่า ครุภัณฑ์ | ครุภัณฑ์ สำนักงาน | จัดซื้อเครื่องปรับ อากาศแบบแขวน | ๐ | ๒๗,๒๐๐ | ๐ | ๐ | ๒๗,๒๐๐ | ๐ | ๑๔ ก.ค.๖๖ |
| งาน บริหาร ทั่วไป | ค่า ครุภัณฑ์ | ครุภัณฑ์ สำนักงาน | จัดซื้อตู้เก็บเอกสาร ๒ บานเลื่อน | ๐ | ๔,๙๐๐ | ๐ | ๐ | ๔,๙๐๐ | ๐ | ๑๔ ก.ค.๖๖ |
| งาน บริหาร ทั่วไป | ค่า ครุภัณฑ์ | ครุภัณฑ์ สำนักงาน | จัดซื้อตู้เอกสาร ชนิดสองบานเลื่อน | ๐ | ๙,๘๐๐ | ๐ | ๐ | ๙,๘๐๐ | ๐ | ๑๔ ก.ค.๖๖ |
| งาน บริหาร ทั่วไป | ค่า ครุภัณฑ์ | ครุภัณฑ์ สำนักงาน | จัดซื้อเต็นท์ผ้าใบ | ๑๔๐,๐๐๐ | ๐ | ๐ | ๐ | ๑๔๐,๐๐๐ | ๐ | ๑๔ ก.ค.๖๖ |
| งาน บริหาร ทั่วไป | ค่า ครุภัณฑ์ | ครุภัณฑ์ สำนักงาน | จัดซื้อโต๊ะพับสแตนเลส | ๓๕,๐๐๐ | ๐ | ๐ | ๐ | ๓๕,๐๐๐ | ๐ | ๑๔ ก.ค.๖๖ |

| งาน | หมวด รายจ่าย | ประเภท รายจ่าย | โครงการ | งบประมาณ อนุมัติ (บาท) | โอนเพิ่ม (บาท) | โอนลด (บาท) | ผูกพัน (บาท) | เบิกจ่าย (บาท) | งบประมาณ คงเหลือ (บาท) | ระยะเวลา ดำเนินการ |
|--------------------------|-----------------|---|---|------------------------------|-------------------|----------------|-----------------|-------------------|------------------------------|-----------------------|
| งานบริหาร ทั่วไป | ค่า ครุภัณฑ์ | ครุภัณฑ์ สำนักงาน | จัดซื้อแฟ้มเติม | ๐ | ๒๕,๐๐๐ | ๐ | ๐ | ๒๕,๕๐๐ | ๕๐๐ | ๑๔ ก.ค.๖๖ |
| งานบริหาร ทั่วไป | เงิน อุดหนุน | เงินอุดหนุน ส่วนราชการ | อุดหนุนอำเภอบ่อพลอย | ๒๐,๐๐๐ | ๐ | ๐ | ๐ | ๒๐,๐๐๐ | ๐ | ๕ ต.ค. ๖๕ |
| งาน บริหารงาน คลัง | ค่า ครุภัณฑ์ | ครุภัณฑ์ สำนักงาน | จัดซื้อเก้าอี้ทำงาน | ๕,๐๐๐ | ๐ | ๐ | ๐ | ๕,๐๐๐ | ๑,๐๐๐ | ๑๙ ม.ค.๖๖ |
| งาน บริหารงาน คลัง | ค่า ครุภัณฑ์ | ครุภัณฑ์ สำนักงาน | จัดซื้อตู้เหล็กเก็บเอกสาร สองบานเปิด | ๑๑,๐๐๐ | ๐ | ๐ | ๐ | ๑๑,๐๐๐ | ๐ | ๑๙ ม.ค.๖๖ |
| งาน บริหารงาน คลัง | ค่า ครุภัณฑ์ | ครุภัณฑ์ คอมพิวเตอร์ หรือ อิเล็กทรอนิกส์ | จัดซื้อเครื่องคอมพิวเตอร์ | ๓๐,๐๐๐ | ๐ | ๐ | ๐ | ๓๐,๐๐๐ | ๐ | ๑๙ ม.ค.๖๖ |
| งาน บริหารงาน คลัง | ค่า ครุภัณฑ์ | ครุภัณฑ์ คอมพิวเตอร์ หรือ อิเล็กทรอนิกส์ | จัดซื้อเครื่องพิมพ์ Multifunction | ๐ | ๘,๐๐๐ | ๐ | ๐ | ๘,๐๐๐ | ๐ | ๑๖ ส.ค.๖๖ |
| งาน บริหารงาน คลัง | ค่า ครุภัณฑ์ | ครุภัณฑ์ คอมพิวเตอร์ หรือ อิเล็กทรอนิกส์ | จัดซื้อเครื่องสำรองไฟฟ้า | ๐ | ๑๑,๔๐๐ | ๐ | ๐ | ๑๑,๔๐๐ | ๐ | ๑๖ ส.ค.๖๖ |

| งาน | หมวด รายจ่าย | ประเภท รายจ่าย | โครงการ | งบประมาณ อนุมัติ (บาท) | โอนเพิ่ม (บาท) | โอนลด (บาท) | ผูกพัน (บาท) | เบิกจ่าย (บาท) | งบประมาณ คงเหลือ (บาท) | ระยะเวลา ดำเนินการ |
|--|-----------------|--|---|------------------------------|-------------------|----------------|-----------------|-------------------|------------------------------|--------------------------------|
| งานบริหาร ทั่วไป เกี่ยวกับ การรักษา ความ สงบภายใน | ค่าใช้สอย | รายจ่าย เกี่ยวเนื่องกับ การปฏิบัติ ราชการที่ไม่ เข้าลักษณะ รายจ่ายงบ รายจ่ายอื่น ๆ | โครงการป้องกันและ ลดอุบัติเหตุทางถนน ช่วงเทศกาลปีใหม่ | ๒๐,๐๐๐ | ๐ | ๐ | ๐ | ๙๖๐ | ๑๙,๐๔๐ | ๒๘๖.ค.๖๕ - ๒๘.ค.๖๖ |
| งานบริหาร ทั่วไป เกี่ยวกับ การรักษา ความ สงบภายใน | ค่าใช้สอย | รายจ่าย เกี่ยวเนื่องกับ การปฏิบัติ ราชการที่ไม่ เข้าลักษณะ รายจ่ายงบ รายจ่ายอื่น ๆ | โครงการป้องกันและ ลดอุบัติเหตุทางถนน ช่วงเทศกาลสงกรานต์ | ๒๐,๐๐๐ | ๐ | ๐ | ๐ | ๙๖๐ | ๑๙,๐๔๐ | ๑๐ เม.ย. ๖๖ - ๑๖ เม.ย.๖๖ |
| งานบริหาร ทั่วไป เกี่ยวกับ การรักษา ความ สงบภายใน | ค่าใช้สอย | รายจ่าย เกี่ยวเนื่องกับ การปฏิบัติ ราชการที่ไม่ เข้าลักษณะ รายจ่ายงบ รายจ่ายอื่น ๆ | โครงการฝึกอบรมการ ดับเพลิงเบื้องต้นและ อพยพหนีไฟใน สถานศึกษา | ๒๕,๐๐๐ | ๐ | ๐ | ๐ | ๑๓,๖๘๐ | ๑๑,๓๒๐ | ๒๑ มิ.ย. ๖๖ |

| งาน | หมวด รายจ่าย | ประเภท รายจ่าย | โครงการ | งบประมาณ อนุมัติ (บาท) | โอนเพิ่ม (บาท) | โอนลด (บาท) | ผูกพัน (บาท) | เบิกจ่าย (บาท) | งบประมาณ คงเหลือ (บาท) | ระยะเวลา ดำเนินการ |
|--|-------------------------|--|---|------------------------------|-------------------|----------------|-----------------|-------------------|------------------------------|-----------------------|
| งานบริหาร ทั่วไป เกี่ยวกับ การรักษา ความสงบ ภายใน | ค่าใช้จ่าย ค่าใช้สอย | รายจ่าย เกี่ยวเนื่องกับ การปฏิบัติ ราชการที่ไม่ เข้าลักษณะ รายจ่ายงบ รายจ่ายอื่น ๆ | โครงการส่งเสริม ความรู้เกี่ยวกับภัยและ การป้องกันแก่ ประชาชน | ๓๐,๐๐๐ | ๐ | ๐ | ๐ | ๒๕,๖๓๐ | ๔,๓๗๐ | ๑๙ ก.ค.๖๖ |
| งานบริหาร ทั่วไป เกี่ยวกับ การรักษา ความสงบ ภายใน | ค่า ครุภัณฑ์ | ครุภัณฑ์ สำนักงาน | จัดซื้อตู้เหล็ก แบบ ๔ ลินซ์ก | ๖,๗๐๐ | ๐ | ๐ | ๐ | ๖,๗๐๐ | ๐ | ๑๐ พ.ค.๖๖ |
| งานบริหาร ทั่วไป เกี่ยวกับ การรักษา ความสงบ ภายใน | ค่า ครุภัณฑ์ | ครุภัณฑ์ สำนักงาน | จัดซื้อตู้ล็อกเกอร์ แบบ ๑๘ ช่อง | ๘,๐๐๐ | ๐ | ๐ | ๐ | ๘,๐๐๐ | ๐ | ๑๐ พ.ค.๖๖ |

| งาน | หมวด รายจ่าย | ประเภท รายจ่าย | โครงการ | งบประมาณ อนุมัติ (บาท) | โอนเพิ่ม (บาท) | โอนลด (บาท) | ผูกพัน (บาท) | เบิกจ่าย (บาท) | งบประมาณ คงเหลือ (บาท) | ระยะเวลา ดำเนินการ |
|--|-----------------|--|--|------------------------------|-------------------|----------------|-----------------|-------------------|------------------------------|-----------------------|
| งานบริหาร ทั่วไปเกี่ยวกับ การรักษาสภาพ ความสงบ ภายใน | ค่า ครุภัณฑ์ | ครุภัณฑ์ โฆษณาและ เผยแพร่ | ๒๕ จัดซื้อโทรทัศน์ | ๓๐,๐๐๐ | ๐ | ๐ | ๐ | ๓๐,๐๐๐ | ๐ | ๑๐ พ.ค.๖๖ |
| งานบริหาร ทั่วไปเกี่ยวกับ การรักษาสภาพ ความสงบ ภายใน | เงิน อุดหนุน | เงินอุดหนุน องค์กร ปกครองส่วน ท้องถิ่น | ๒๖ โครงการศูนย์ ปฏิบัติการร่วมใน การช่วยเหลือ ประชาชนของ องค์กรปกครองส่วน ท้องถิ่น | ๔๐,๐๐๐ | ๐ | ๐ | ๐ | ๓๐,๐๐๐ | ๑๐,๐๐๐ | ๑๓ ธ.ค.๖๖ |
| งานบริหาร ทั่วไปเกี่ยวกับ การศึกษา | ค่าใช้ สอย | รายจ่าย เกี่ยวเนื่องกับ การปฏิบัติ ราชการที่ไม่ เข้าลักษณะ รายจ่ายงบ รายจ่ายอื่น ๆ | ๒๗ โครงการจัดงาน วันเด็กแห่งชาติ | ๑๕๐,๐๐๐ | ๐ | ๑๕,๐๐๐ | ๐ | ๑๓๓,๓๙๐ | ๑,๖๑๐ | ๑๔ มี.ค.๖๖ |
| งานบริหาร ทั่วไปเกี่ยวกับ การศึกษา | ค่า ครุภัณฑ์ | ครุภัณฑ์ สำนักงาน | ๒๘ จัดซื้อเครื่องดูแผ่น | ๙,๙๐๐ | ๐ | ๐ | ๐ | ๙,๙๐๐ | ๓,๙๑๐ | ๒๒ มี.ค.๖๖ |

| งาน | หมวด รายจ่าย | ประเภท รายจ่าย | โครงการ | งบประมาณ อนุมัติ (บาท) | โอนเพิ่ม (บาท) | โอนลด (บาท) | ผูกพัน (บาท) | เบิกจ่าย (บาท) | งบประมาณ คงเหลือ (บาท) | ระยะเวลา ดำเนินการ |
|---|-----------------|--|--|------------------------------|-------------------|----------------|-----------------|-------------------|------------------------------|----------------------------|
| งานบริหารทั่วไป เกี่ยวกับ การศึกษา | ค่า ครุภัณฑ์ | ครุภัณฑ์ คอมพิวเตอร์ หรือ อิเล็กทรอนิกส์ | จัดซื้อเครื่องพิมพ์ Multifunction | ๐ | ๘,๐๐๐ | ๐ | ๐ | ๘,๐๐๐ | ๐๐ | ๒๒ มี.ค.๖๖ |
| งานระดับก่อน วัยเรียนและ ประถมศึกษา | ค่าใช้ สอย | รายจ่าย เกี่ยวเนื่องกับ การปฏิบัติ ราชการที่ไม่ เข้าลักษณะ รายจ่ายงบ รายจ่ายอื่น ๆ | โครงการสนับสนุนค่าใช้จ่าย การบริหารสถานศึกษา | ๒๘๓,๐๐๐ | ๐ | ๐ | ๐ | ๒๘๓,๐๐๐ | ๓๗,๙๙๑ | ๑ ต.ค.๖๕ - ๓๐ ก.ย.๖๖ |
| งานระดับก่อน วัยเรียนและ ประถมศึกษา | ค่าใช้ สอย | รายจ่าย เกี่ยวเนื่องกับ การปฏิบัติ ราชการที่ไม่ เข้าลักษณะ รายจ่ายงบ รายจ่ายอื่น ๆ | โครงการสนับสนุนค่าใช้จ่าย การบริหารสถานศึกษา (อาหารกลางวัน) | ๕๑๔,๕๐๐ | ๙๙,๐๐๐ | ๐ | ๐ | ๕๑๔,๕๐๐ | ๙๙,๐๐๐ | ๑ ต.ค.๖๕ - ๓๐ ก.ย.๖๖ |
| งานระดับก่อน วัยเรียนและ ประถมศึกษา | ค่าวัสดุ | วัสดุงานบ้าน งานครัว | | ๑,๗๖๒,๗๙๐ | ๐ | ๐ | ๐ | ๑,๗๖๒,๗๙๐ | ๑๘,๒๘๗,๙๗๘ | ๑ ต.ค.๖๕ - ๓๐ ก.ย.๖๖ |
| งานระดับก่อน วัยเรียนและ ประถมศึกษา | เงิน อุดหนุน | เงินอุดหนุน ส่วนราชการ | อุดหนุนโรงเรียนอนุบาลบ่อ พลอย (โครงการขอรับการ สนับสนุนเงินอุดหนุนจ้างครู) | ๒๑๖,๐๐๐ | ๐ | ๐ | ๐ | ๒๑๖,๐๐๐ | ๐ | ๑ ต.ค.๖๕ - ๓๐ ก.ย.๖๖ |

| งาน | หมวด รายจ่าย | ประเภท รายจ่าย | โครงการ | งบประมาณ อนุมัติ (บาท) | โอนเพิ่ม (บาท) | โอนลด (บาท) | ผูกพัน (บาท) | เบิกจ่าย (บาท) | งบประมาณ คงเหลือ (บาท) | ระยะเวลา ดำเนินการ |
|---|-----------------|--|---|------------------------------|-------------------|----------------|-----------------|-------------------|------------------------------|------------------------------|
| งานระดับก่อน วัยเรียนและ ประถมศึกษา | เงิน อุดหนุน | เงินอุดหนุน ส่วนราชการ | อุดหนุนโรงเรียนอนุบาล บ่อพลอย (โครงการอาหารกลางวัน) | ๓,๒๒๑,๔๐๐ | ๗๖,๗๐๐ | ๐ | ๐ | ๓,๑๖๕,๑๘๒ | ๑๓๒,๙๑๘ | ๑ ต.ค. ๖๕ - ๓๐ ก.ย. ๖๖ |
| งานบริการ สาธารณสุข และงาน สาธารณสุขอื่น | ค่าใช้จ่าย | รายจ่าย เกี่ยวเนื่องกับ การปฏิบัติ ราชการที่ไม่เข้า ลักษณะรายจ่าย งบรายจ่ายอื่น ๆ | โครงการพนมออกควัน กำจัดขยะเพื่อป้องกัน โรคติดต่อในชุมชน | ๕๘,๐๐๐ | ๐ | ๐ | ๐ | ๕๘,๔๘๐ | ๓,๕๒๐ | ๑ ต.ค. ๖๕ - ๓๐ ก.ย. ๖๖ |
| งานบริการ สาธารณสุข และงาน สาธารณสุขอื่น | ค่าใช้จ่าย | รายจ่าย เกี่ยวเนื่องกับ การปฏิบัติ ราชการที่ไม่เข้า ลักษณะรายจ่าย งบรายจ่ายอื่น ๆ | โครงการสร้างเสริม สุขภาพเชิงรุก | ๐ | ๑๐,๐๐๐ | ๐ | ๐ | ๘,๖๐๐ | ๑,๔๐๐ | ๑๕ - ๑๘ พ.ค. ๖๖ |
| งานบริการ สาธารณสุข และงาน สาธารณสุขอื่น | ค่าใช้จ่าย | รายจ่าย เกี่ยวเนื่องกับ การปฏิบัติ ราชการที่ไม่เข้า ลักษณะรายจ่าย งบรายจ่ายอื่น ๆ | โครงการสัตว์ปลอดโรค คนปลอดภัยจากโรคพิษ สุนัขบ้า ตามพระปณิธาน ศาสตราจารย์ ดร.สมเด็จ พระเจ้าวรวงศ์เธอเจ้า ฟ้าจุฬาภรณวลัยลักษณ์ อัครราชกุมารี กรมพระศรี สวางควัฒน วรชิตยราช นารี | ๗๗,๑๐๐ | ๐ | ๐ | ๐ | ๗๗,๑๐๐ | ๐ | ๑ ต.ค. ๖๕ - ๓๐ ก.ย. ๖๖ |

| งาน | หมวด รายการ | ประเภท รายการ | โครงการ | งบประมาณ อนุมัติ (บาท) | โอนเพิ่ม (บาท) | โอนลด (บาท) | ผูกพัน (บาท) | เบิกจ่าย (บาท) | งบประมาณ คงเหลือ (บาท) | ระยะเวลา ดำเนินการ |
|---|-----------------|---|---|------------------------------|-------------------|----------------|-----------------|-------------------|------------------------------|------------------------------|
| งานบริการ สาธารณสุขและ งานสาธารณสุข อื่น | ค่าใช้จ่าย | รายการ เกี่ยวข้องกับการ ปฏิบัติ ราชการที่ไม่ เข้าลักษณะ รายการงบประมาณ รายการอื่น ๆ | โครงการอาหารและน้ำ ปลอดภัย | ๑๐,๐๐๐ | ๐ | ๐ | ๐ | ๑๐,๐๐๐ | ๐ | ๑ ต.ค. ๖๕ - ๓๐ ก.ย. ๖๖ |
| งานสวัสดิการ สังคมและสังคม สงเคราะห์ | ค่าใช้จ่าย | รายการ เกี่ยวข้องกับการ ปฏิบัติ ราชการที่ไม่ เข้าลักษณะ รายการงบประมาณ รายการอื่น ๆ | โครงการฝึกอบรมและ ทัศนศึกษาดูงานพัฒนา คุณภาพชีวิตผู้สูงอายุ ประจำปีงบประมาณ พ.ศ. ๒๕๖๖ | ๐ | ๒๖๐,๐๐๐ | ๐ | ๐ | ๒๕๑,๖๓๐ | ๑๘,๓๗๐ | ๒๐-๒๒ มี.ค. ๖๖ |
| งานสวัสดิการ สังคมและสังคม สงเคราะห์ | ค่าใช้จ่าย | รายการ เกี่ยวข้องกับการ ปฏิบัติ ราชการที่ไม่ เข้าลักษณะ รายการงบประมาณ รายการอื่น ๆ | โครงการฝึกอบรมอาชีพ แก่ประชาชน | ๑๐๐,๐๐๐ | ๐ | ๐ | ๐ | ๖๒,๕๒๐ | ๓๗,๔๘๐ | ๑๙ -๒๓ ม.ค. ๖๖ |
| งานสวัสดิการ สังคมและสังคม สงเคราะห์ | เงิน อุดหนุน | เงินอุดหนุน องค์การการ กุศล | เงินอุดหนุนกิ่งกาชาด อำเภอปอพลอย | ๒๐,๐๐๐ | ๐ | ๐ | ๐ | ๒๐,๐๐๐ | ๐ | ๑ ม.ค. ๖๖ |

| งาน | หมวด รายจ่าย | ประเภท รายจ่าย | โครงการ | งบประมาณ อนุมัติ (บาท) | โอนเพิ่ม (บาท) | โอนลด (บาท) | ผูกพัน (บาท) | เบิกจ่าย (บาท) | งบประมาณ คงเหลือ (บาท) | ระยะเวลา ดำเนินการ |
|---|-----------------|--|---------|------------------------------|-------------------|----------------|-----------------|-------------------|------------------------------|-----------------------|
| งานสวัสดิการ สังคมและ สังเคราะห์ สงเคราะห์ | เงิน อุดหนุน | เงินอุดหนุน องค์การการ กุศล | ๔๒ | ๒๐,๐๐๐ | ๐ | ๐ | ๐ | ๒๐,๐๐๐ | ๐ | ๑ ม.ค. ๖๖ |
| งานไฟฟ้าและ ประปา | ค่า ครุภัณฑ์ | ครุภัณฑ์ ยานพาหนะ และขนส่ง | ๔๓ | ๒,๕๐๐,๐๐๐ | ๐ | ๕๓๐,๐๐๐ | ๐ | ๑,๙๗๐,๐๐๐ | ๐ | ๒๕ พ.ค. ๖๖ |
| งาน สวนสาธารณะ | ค่า ครุภัณฑ์ | ครุภัณฑ์ การเกษตร | ๔๔ | ๐ | ๙,๐๐๐ | ๐ | ๐ | ๙,๐๐๐ | ๐ | ๒๕ พ.ค. ๖๖ |
| งานกำจัดขยะ มูลฝอยและ สิ่งปฏิกูล | ค่าใช้จ่าย | รายจ่าย เกี่ยวเนื่องกับ การปฏิบัติ ราชการที่ไม่ เข้าลักษณะ รายจ่ายงบ รายจ่ายอื่น ๆ | ๔๕ | ๘,๑๐๐ | ๐ | ๐ | ๐ | ๘,๑๐๐ | ๐ | ๒๑-๒๓ |
| งานกำจัดขยะ มูลฝอยและ สิ่งปฏิกูล | ค่าใช้จ่าย | รายจ่าย เกี่ยวเนื่องกับ การปฏิบัติ ราชการที่ไม่ เข้าลักษณะ รายจ่ายงบ รายจ่ายอื่น ๆ | ๔๖ | ๑๐,๐๐๐ | ๐ | ๐ | ๐ | ๑๐,๐๐๐ | ๐ | ๑๕-๑๖ ก.พ.๖๖ |

| งาน | หมวด รายจ่าย | ประเภทรายจ่าย | โครงการ | งบประมาณ อนุมัติ (บาท) | โอนเพิ่ม (บาท) | โอนลด (บาท) | ผูกพัน (บาท) | เบิกจ่าย (บาท) | งบประมาณ คงเหลือ (บาท) | ระยะเวลา ดำเนินการ |
|--|-----------------------------|--|---|------------------------------|-------------------|----------------|-----------------|-------------------|------------------------------|------------------------------|
| งานกาจัด ขยะมูลฝอย และสิ่ง ปฏิกูล | ค่าใช้จ่าย ค่าใช้ สอย | รายจ่ายเกี่ยวเนื่องกับ การปฏิบัติราชการที่ ไม่เข้าลักษณะ รายจ่ายงบรายจ่าย อื่น ๆ | โครงการรณรงค์ รักษาความสะอาด ในชุมชน (Big Cleaning Day) ๔๗ | ๒๐,๐๐๐ | ๐ | ๐ | ๐ | ๒๐,๐๐๐ | ๐ | ๑ พ.ค. ๖๕ - ๓๐ ก.ย. ๖๖ |
| งานกาจัด ขยะมูลฝอย และสิ่ง ปฏิกูล | ค่าใช้จ่าย ค่าใช้ สอย | รายจ่ายเกี่ยวเนื่องกับ การปฏิบัติราชการที่ ไม่เข้าลักษณะ รายจ่ายงบรายจ่าย อื่น ๆ | โครงการส่งเสริม การจัดทำน้ำหมัก ชีวภาพ (EM) เพื่อ จัดการขยะ มูลฝอยและน้ำเสีย ในชุมชน ๔๘ | ๑๐,๐๐๐ | ๐ | ๐ | ๐ | ๙,๘๘๕ | ๑๑๕ | ๑๐ พ.ค. ๖๖ |
| งานกาจัด ขยะมูลฝอย และสิ่ง ปฏิกูล | ค่าใช้จ่าย ค่าใช้ สอย | รายจ่ายเกี่ยวเนื่องกับ การปฏิบัติราชการที่ ไม่เข้าลักษณะ รายจ่ายงบรายจ่าย อื่น ๆ | โครงการส่งเสริม การอนุรักษ์ พลังงานเทศบาล ตำบลบ่อพลอย ๔๙ | ๑๐,๐๐๐ | ๐ | ๐ | ๐ | ๑,๔๔๐ | ๘,๕๖๐ | ๑๓ มี.ย. ๖๖ |
| งานกาจัด ขยะมูลฝอย และสิ่ง ปฏิกูล | ค่าใช้จ่าย ค่าใช้ สอย | รายจ่ายเกี่ยวเนื่องกับ การปฏิบัติราชการที่ ไม่เข้าลักษณะ รายจ่ายงบรายจ่าย อื่น ๆ | โครงการส่งเสริม การอนุรักษ์พัฒนา และเพิ่มพื้นที่สี เขียว ๕๐ | ๙,๕๐๐ | ๐ | ๐ | ๐ | ๑,๙๒๐ | ๗,๕๘๐ | ๒๒ ส.ค. ๖๖ |

| งาน | หมวด รายจ่าย | ประเภทรายจ่าย | | โครงการ | งบประมาณ อนุมัติ (บาท) | โอนเพิ่ม (บาท) | โอนลด (บาท) | ผูกพัน (บาท) | เบิกจ่าย (บาท) | งบประมาณ คงเหลือ (บาท) | ระยะเวลา ดำเนินการ |
|---|-----------------------------|--|----|---|------------------------------|-------------------|----------------|-----------------|-------------------|------------------------------|-----------------------|
| งานกาจัดขยะ มูลฝอยและสิ่ง ปฏิกูล | ค่าใช้จ่าย ค่าใช้ สอย | รายจ่าย เกี่ยวเนื่องกับการ ปฏิบัติราชการที่ ไม่เข้าลักษณะ รายจ่ายงบ รายจ่ายอื่น ๆ | ๕๑ | โครงการอนุรักษ์ น้ำและส่งเสริม การจัดทำน้ำเสีย ในชุมชน | ๕๐,๐๐๐ | ๐ | ๓๕,๐๐๐ | ๐ | ๑๑,๐๔๐ | ๓,๙๖๐ | ๒๑ ก.พ.๖๖ |
| งานส่งเสริม และสนับสนุน ความเข้มแข็ง ชุมชน | ค่าใช้จ่าย ค่าใช้ สอย | รายจ่าย เกี่ยวเนื่องกับการ ปฏิบัติราชการที่ ไม่เข้าลักษณะ รายจ่ายงบ รายจ่ายอื่น ๆ | ๕๒ | โครงการเลือก คณะกรรมการ ชุมชน | ๐ | ๑๐๐,๐๐๐ | ๗๓,๐๐๐ | ๐ | ๒๖,๖๗๐ | ๓๓๐ | ๑๐ - ๒๕ ก.ค. ๖๖ |
| งานกีฬาและ นันทนาการ | ค่าใช้จ่าย ค่าใช้ สอย | รายจ่าย เกี่ยวเนื่องกับการ ปฏิบัติราชการที่ ไม่เข้าลักษณะ รายจ่ายงบ รายจ่ายอื่น ๆ | ๕๓ | โครงการเข้าร่วม การแข่งขันกีฬา กับหน่วยงาน ต่างๆ | ๒๐,๐๐๐ | ๐ | ๐ | ๐ | ๒๐,๐๐๐ | ๐ | ไม่ได้ ดำเนินการ |
| งานกีฬาและ นันทนาการ | ค่าใช้จ่าย ค่าใช้ สอย | รายจ่าย เกี่ยวเนื่องกับการ ปฏิบัติราชการที่ ไม่เข้าลักษณะ รายจ่ายงบ รายจ่ายอื่น ๆ | ๕๔ | โครงการออก กำลังกายเพื่อ สุขภาพของชุมชน (แอโรบิค) | ๕๐,๐๐๐ | ๐ | ๐ | ๐ | ๓๙,๖๐๐ | ๑๐,๔๐๐ | ๑ ต.ค.๖๕ ๓๐ ก.ย.๖๖ |

| งาน | หมวด รายจ่าย | ประเภทรายจ่าย | โครงการ | งบประมาณ อนุมัติ (บาท) | โอนเพิ่ม (บาท) | โอนลด (บาท) | ผูกพัน (บาท) | เบิกจ่าย (บาท) | งบประมาณ คงเหลือ (บาท) | ระยะเวลา ดำเนินการ |
|----------------------------------|-------------------|---|---|------------------------------|-------------------|----------------|-----------------|-------------------|------------------------------|-----------------------|
| งานกีฬา และ นันทนาการ | เงิน อุดหนุน | เงินอุดหนุนส่วน ราชการ | โครงการขอรับเงิน อุดหนุนการจัดทำ แข่งขันกีฬาแห่งชาติ ครั้งที่ ๔๘ “กาญจนบุรีเกมส์” และการแข่งขันกีฬา คนพิการแห่งชาติ ครั้งที่ ๓๘ “กาญจนิ กาเกมส์” ประจำปี งบประมาณ พ.ศ. ๒๕๖๖ | ๐ | ๓๕๐,๐๐๐ | ๐ | ๐ | ๓๕๐,๐๐๐ | ๐ | พ.ศ. ๖๖ |
| งานศาสนา วัฒนธรรม ท้องถิ่น | ค่าใช้จ่าย สอย | รายจ่ายเกี่ยวเนื่อง กับการปฏิบัติ ราชการที่ไม่เข้า ลักษณะรายจ่ายบ รายจ่ายอื่น ๆ | โครงการจัดงาน ประเพณีลอยกระทง | ๑๘๐,๐๐๐ | ๐ | ๕๐,๐๐๐ | ๐ | ๑๒๔,๑๙๐ | ๕,๘๑๐ | ๘ พ.ย. ๖๖ |
| งานศาสนา วัฒนธรรม ท้องถิ่น | ค่าใช้จ่าย สอย | รายจ่ายเกี่ยวเนื่อง กับการปฏิบัติ ราชการที่ไม่เข้า ลักษณะรายจ่ายบ รายจ่ายอื่น ๆ | โครงการจัดงาน ประเพณีสงกรานต์ และวันผู้สูงอายุ ประจำปีงบประมาณ ๒๕๖๖ | ๐ | ๓๕๐,๐๐๐ | ๐ | ๐ | ๓๒๗,๐๐๐ | ๒๓,๐๐๐ | ๑๓ เม.ย. ๖๖ |

| งาน | หมวด รายจ่าย | ประเภทรายจ่าย | | โครงการ | งบประมาณ อนุมัติ (บาท) | โอนเพิ่ม (บาท) | โอน ลด (บาท) | ผูกพัน (บาท) | เบิกจ่าย (บาท) | งบประมาณ คงเหลือ (บาท) | ระยะเวลา ดำเนินการ |
|--|-----------------|--|----|---|------------------------------|-------------------|--------------------|-----------------|-------------------|------------------------------|-----------------------|
| งานศาสนา วัฒนธรรม ท้องถิ่น | ค่าใช้ สอย | รายจ่าย เกี่ยวเนื่องกับการ ปฏิบัติราชการที่ ไม่เข้าลักษณะ รายจ่ายงบ รายจ่ายอื่น ๆ | ๕๘ | โครงการจัดงาน ประเพณีแม่เทียน เข้าพรรษา | ๐ | ๓๕,๐๐๐ | ๐ | ๐ | ๕,๖๙๐ | ๒๙,๓๑๐ | ๑ ส.ค.๖๖ |
| งานบริหาร ทั่วไป เกี่ยวกับ อุตสาหกรรม และการ โยธา | ค่า ครุภัณฑ์ | ครุภัณฑ์ สำนักงาน | ๕๙ | จัดซื้อ เครื่องปรับอากาศ แบบแขวน | ๐ | ๒๗,๒๐๐ | ๐ | ๐ | ๒๗,๒๐๐ | ๐ | ๒๙ มิ.ย.๖๖ |
| งานบริหาร ทั่วไป เกี่ยวกับ อุตสาหกรรม และการ โยธา | ค่า ครุภัณฑ์ | ครุภัณฑ์ คอมพิวเตอร์หรือ อิเล็กทรอนิกส์ | ๖๐ | จัดซื้อ คอมพิวเตอร์ | ๓๐,๐๐๐ | ๐ | ๐ | ๐ | ๓๐,๐๐๐ | ๐ | ๒๙ มิ.ย.๖๖ |
| งานบริหาร ทั่วไป เกี่ยวกับ อุตสาหกรรม และการ โยธา | ค่า ครุภัณฑ์ | ครุภัณฑ์ คอมพิวเตอร์หรือ อิเล็กทรอนิกส์ | ๖๑ | จัดซื้อเครื่อง สำรองไฟ | ๒,๕๐๐ | ๐ | ๐ | ๐ | ๒,๕๐๐ | ๐ | ๒๙ มิ.ย.๖๖ |

| งาน | หมวด รายการจ่าย | ประเภท รายการจ่าย | โครงการ | งบประมาณ อนุมัติ (บาท) | โอนเพิ่ม (บาท) | โอนลด (บาท) | ผูกพัน (บาท) | เบิกจ่าย (บาท) | งบประมาณ คงเหลือ (บาท) | ระยะเวลา ดำเนินการ |
|--|----------------------------------|---|---|------------------------------|-------------------|----------------|-----------------|-------------------|------------------------------|---------------------------------|
| งานบริหาร ทั่วไป เกี่ยวกับ อุตสาหกรรม และการ โยธา | ค่า ครุภัณฑ์ | ครุภัณฑ์ คอมพิวเตอร์ หรือ อิเล็กทรอนิกส์ | จัดซื้อเครื่องสำรอง ไฟฟ้า | ๐.๐๐ | ๑๒,๕๐๐ | ๐ | ๐ | ๑๒,๕๐๐ | ๐ | ๒๙ มี.ย. ๖๖ |
| งานก่อสร้าง | ค่าที่ดิน และ สิ่งก่อสร้าง | ค่าก่อสร้างสิ่ง สาธารณูปโภค | โครงการก่อสร้าง ถนนลูกรังเสียปล้ำ รางระบายน้ำ สาธารณะเชื่อมถนน เทศบาล ๑ ชุมชน พัฒนาวิฑริชดาภิเชก | ๐ | ๔๒๓,๐๐๐ | ๐ | ๐ | ๔๒๓,๕๐๐ | ๔,๕๐๐ | ๑ ก.พ. ๖๖ - ๗ เม.ย. ๖๖ |
| งานก่อสร้าง | ค่าที่ดิน และ สิ่งก่อสร้าง | ค่าปรับปรุง ที่ดินและ สิ่งก่อสร้าง | โครงการปรับปรุง สำนักงานเทศบาล ตำบลบ่อพลอย | ๔๙๐,๐๐๐ | ๐ | ๐ | ๐ | ๔๔๗,๐๐๐ | ๔๓,๐๐๐ | ๒๒ มี.ค. ๖๖ - ๑๒ มี.ค. ๖๖ |
| งานก่อสร้าง | ค่าที่ดิน และ สิ่งก่อสร้าง | ค่าปรับปรุง ที่ดินและ สิ่งก่อสร้าง | โครงการปรับปรุง หลังคาห้องน้ำ เทศบาลตำบล บ่อพลอย | ๐ | ๑๐๕,๐๐๐ | ๐ | ๐ | ๙๐,๗๐๐ | ๑๔,๓๐๐ | ๕ ก.ค. ๖๖ - ๑๒ ก.ย. ๖๖ |

| งาน | หมวด รายการ | ประเภท รายการ | โครงการ | งบประมาณอนุมัติ (บาท) | โอน เพิ่ม (บาท) | โอนลด (บาท) | ผูกพัน (บาท) | เบิกจ่าย (บาท) | งบประมาณ คงเหลือ (บาท) | ระยะเวลา ดำเนินการ |
|-----------------|----------------------------------|--|---|--------------------------|-----------------------|----------------|-----------------|-------------------|------------------------------|-----------------------------|
| งาน ก่อสร้าง | ค่าที่ดิน และ สิ่งก่อสร้าง | ค่าปรับปรุง ที่ดินและ สิ่งก่อสร้าง | โครงการปรับปรุงถนน คอนกรีตเสริมเหล็ก สายถนนเทศบาล ๑๑ (ซอยหลังโรงพยาบาล) บริเวณด้านหลัง โรงพยาบาล รพ.สท. หลวงท้องถิ่น กจ.ถ. ๑๔- ๐๑๑ ชุมชนแขวง หมู่ที่ ๑ ตำบลปอพลอย | ๓,๗๑๓,๐๐๐ | ๐ | ๐ | ๐ | ๓,๔๙๘,๓๘๑ | ๒๑๔,๖๑๘ | ๒๑ มี.ค. - ๑๗ ส.ค.๖๖ |
| งาน ก่อสร้าง | ค่าที่ดิน และ สิ่งก่อสร้าง | ค่าก่อสร้างสิ่ง สาธารณูปโภค | โครงการก่อสร้างถนน คอนกรีตเสริมเหล็ก บริเวณบ้านศรีสุรินทร์ ชุมชนพลอยเพลิน ๑ ช่วง ที่ ๑ | ๗๓๘,๐๐๐ | ๐ | ๐ | ๐ | ๕๘๐,๐๐๐ | ๑๕๘,๐๐๐ | ๒๙ ต.ค.๖๕ - ๒๗ ธ.ค.๖๕ |
| งาน ก่อสร้าง | ค่าที่ดิน และ สิ่งก่อสร้าง | ค่าปรับปรุง ที่ดินและ สิ่งก่อสร้าง | โครงการปรับปรุงหลังคา โรงจอดรถเทศบาลตำบล ปอพลอย | ๕๐๐,๐๐๐ | ๐ | ๐ | ๐ | ๔๙๙,๐๐๐ | ๑,๐๐๐ | ๙ ธ.ค.๖๕ - ๖ ก.พ. ๖๖ |
| งาน ก่อสร้าง | ค่าที่ดิน และ สิ่งก่อสร้าง | ค่าปรับปรุง ที่ดินและ สิ่งก่อสร้าง | ปรับปรุงถนนคอนกรีต เสริมเหล็ก รหัสทางหลวง ท้องถิ่น กจ.ถ. ๑๔-๐๒๖ สายถนนเทศบาล ๒๖ หมู่ ที่ ๑ บ้านหัวเขา-บ้านวัง ใหญ่ ตำบลช่องด่าน | ๑๓,๙๗๗,๕๒๙.๓๓ | ๐ | ๐ | ๐ | ๑๓,๗๑๗,๐๘๓.๓๐ | ๒๖๐,๔๔๖.๐๓ | ๒ พ.ย.๖๕ - ๓๑ มี.ค.๖๖ |

| งาน | หมวด รายการจ่าย | ประเภท รายการจ่าย | โครงการ | งบประมาณอนุมัติ (บาท) | โอน เพิ่ม (บาท) | โอนลด (บาท) | ผูกพัน (บาท) | เบิกจ่าย (บาท) | งบประมาณ คงเหลือ (บาท) | ระยะเวลา ดำเนินการ |
|-----------------|----------------------------------|--|--|--------------------------|-----------------------|----------------|-----------------|-------------------|------------------------------|------------------------------|
| งาน ก่อสร้าง | ค่าที่ดิน และ สิ่งก่อสร้าง | ค่าปรับปรุง ที่ดินและ สิ่งก่อสร้าง | ปรับปรุงถนนคอนกรีต เสริมเหล็ก สายทางถนน เทศบาล ๒ (ซอยเขาพระ ศรี) รหัสทางหลวงท้องถิ่น กจ.ถ. ๑๔-๐๐๒ ชุมชนเขาพระศรี หมู่ที่ ๑ ตำบลบ่อพลอย | ๒,๑๔๐,๐๐๐ | ๐ | ๐ | ๐ | ๑,๕๙๕,๐๐๐ | ๕๔๕,๐๐๐ | ๔ พ.ย. ๖๕ - ๑ ก.พ.๖๖ |
| งาน ก่อสร้าง | ค่าที่ดิน และ สิ่งก่อสร้าง | ค่าปรับปรุง ที่ดินและ สิ่งก่อสร้าง | ปรับปรุงผิวถนนแอสฟัลท์ ติกคอนกรีต รหัสทาง หลวงท้องถิ่น กจ.ถ. ๑๔- ๐๑๒ สายถนนเทศบาล ๑๒ (สะพานวัดเขาวง- ถนนเทศบาล ๑๓) หมู่ที่ ๑ ชุมชนหัวเขา ตำบลช่องด่าน | ๑,๘๒๔,๐๐๐ | ๐ | ๐ | ๐ | ๑,๓๐๐,๐๐๐ | ๕๒๔,๐๐๐ | ๑๗ ธ.ค. ๖๕ - ๓๐ ม.ค.๖๖ |
| งาน ก่อสร้าง | ค่าที่ดิน และ สิ่งก่อสร้าง | ค่าปรับปรุง ที่ดินและ สิ่งก่อสร้าง | ปรับปรุงผิวถนนแอสฟัลท์ ติกคอนกรีต รหัสทาง หลวงท้องถิ่น กจ.ถ. ๑๔- ๐๒๓ สายถนนเทศบาล ๒๓ (ถนนภายในวัดเขาวง จินตาราม) หมู่ที่ ๑ ชุมชน เขาวง ตำบลบ่อพลอย | ๑,๔๘๙,๐๐๐ | ๐ | ๐ | ๐ | ๑,๑๐๐,๐๐๐ | ๓๘๙,๐๐๐ | ๑๗ ธ.ค. ๖๕ - ๓๐ ม.ค.๖๖ |

| งาน | หมวด รายจ่าย | ประเภท รายจ่าย | โครงการ | งบประมาณอนุมัติ (บาท) | โอน เพิ่ม (บาท) | โอน ลด (บาท) | ผูกพัน (บาท) | เบิกจ่าย (บาท) | งบประมาณ คงเหลือ (บาท) | ระยะเวลา ดำเนินการ |
|-----------------|----------------------------------|--|---|--------------------------|-----------------------|--------------------|-----------------|-------------------|------------------------------|--------------------------------|
| งาน ก่อสร้าง | ค่าที่ดิน และ สิ่งก่อสร้าง | ค่าก่อสร้างสิ่ง สาธารณูปโภค | ก่อสร้างถนนคอนกรีต เสริมเหล็ก รหัสทาง หลวงท้องถิ่น กจ.ถ. ๑๔-๐๒๘ สายถนน เทศบาล ๒๘ (ซอยหลัง โรงพยาบาล บ่อพลอย) หมู่ที่ ๑ ชุมชนเขาวง ตำบลบ่อพลอย | ๖,๗๗๘,๐๐๐ | ๐ | ๐ | ๐ | ๕,๐๔๕,๐๐๐ | ๑,๗๓๓,๐๐๐ | ๒๔ ธ.ค. ๖๕ - ๒๒ เม.ย. ๖๖ |
| งาน ก่อสร้าง | ค่าที่ดิน และ สิ่งก่อสร้าง | ค่าปรับปรุง ที่ดินและ สิ่งก่อสร้าง | ปรับปรุงถนนคอนกรีต เสริมเหล็ก รหัสทาง หลวงท้องถิ่น กจ.ถ. ๑๔-๐๒๖ สายเทศบาล ๒๖ (ฝั่งขวาทาง) หมู่ที่ ๑ บ้านหัวเขา ตำบลช่องด่าน | ๑๓,๘๕๘,๔๕๔.๕๗ | ๐ | ๐ | ๐ | ๑๓,๘๕๘,๔๕๔.๕๗ | ๐ | เงินอุดหนุน |
| งาน ก่อสร้าง | ค่าที่ดิน และ สิ่งก่อสร้าง | ค่าปรับปรุง ที่ดินและ สิ่งก่อสร้าง | ปรับปรุงผิวถนนแอส ฟัลติกคอนกรีต รหัส ทางหลวงท้องถิ่น กจ.ถ. ๑๔-๐๑๗ สายถนน เทศบาล ๑๗ (ซอยบ่อน ไก่) หมู่ที่ ๑ ชุมชนจามร พาร์ม ตำบลบ่อพลอย | ๔๙๗,๐๐๐ | ๐ | ๐ | ๐ | ๔๙๗,๐๐๐ | ๐ | เงินอุดหนุน |

| งาน | หมวด รายการจ่าย | ประเภท รายการจ่าย | โครงการ | งบประมาณ อนุมัติ (บาท) | โอน เพิ่ม (บาท) | โอนลด (บาท) | ผูกพัน (บาท) | เบิกจ่าย (บาท) | งบประมาณ คงเหลือ (บาท) | ระยะเวลา ดำเนินการ |
|-----------------|----------------------------------|--|--|------------------------------|-----------------------|----------------|-----------------|-------------------|------------------------------|-----------------------|
| งาน ก่อสร้าง | ค่าที่ดิน และ สิ่งก่อสร้าง | ค่าปรับปรุง ที่ดินและ สิ่งก่อสร้าง | ปรับปรุงบริเวณถนนคอนกรีต เสริมเหล็ก รหัสทางหลวง ท้องถิ่น กจ.ถ. ๑๔-๐๑๐ สายถนนเทศบาล ๑๐ (ซอยเขาแก้ว) หมู่ที่ ๑ ชุมชนเขาแก้ว ตำบลบ่อพลอย | ๓๘๘,๐๐๐ | ๐ | ๐ | ๐ | ๓๘๘,๐๐๐ | ๐ | เงินอุดหนุน |
| งาน ก่อสร้าง | ค่าที่ดิน และ สิ่งก่อสร้าง | ค่าปรับปรุง ที่ดินและ สิ่งก่อสร้าง | ปรับปรุงบริเวณถนนคอนกรีต เสริมเหล็ก รหัสทางหลวง ท้องถิ่น กจ.ถ. ๑๔-๐๒๗ สายเทศบาล ๒๗ (ถนนวัง ไพลิน-ถนนเทศบาล ๒) หมู่ที่ ๑ ชุมชนเขาพระศรี ตำบลบ่อพลอย | ๑,๗๓๓,๐๐๐ | ๐ | ๐ | ๐ | ๑,๗๓๓,๐๐๐ | ๐ | เงินอุดหนุน |

การรายงานผลการติดตามและประเมินผลแผนพัฒนาท้องถิ่น พ.ศ.๒๕๖๖-๒๕๗๐

ประจำปีงบประมาณ พ.ศ. ๒๕๖๖

แบบประเมินความพึงพอใจต่อผลการดำเนินงานขององค์กรปกครองส่วนท้องถิ่นในภาพรวม

โดยการสุ่มตัวอย่าง แจกแบบประเมิน จำนวน ๓๓๐ ชุด

๑. เพศ

| | | | |
|--------|-------|-----|----|
| - ชาย | จำนวน | ๑๓๘ | คน |
| - หญิง | จำนวน | ๑๙๒ | คน |

๒. อายุ

| | | | |
|-----------------|-------|-----|----|
| - ต่ำกว่า ๒๐ ปี | จำนวน | ๑๓ | คน |
| - ๒๐-๓๐ ปี | จำนวน | ๔๙ | คน |
| - ๓๑-๔๐ ปี | จำนวน | ๖๓ | คน |
| - ๔๑-๕๐ ปี | จำนวน | ๑๐๐ | คน |
| - ๕๑-๖๐ ปี | จำนวน | ๖๕ | คน |
| - มากกว่า ๖๐ ปี | จำนวน | ๔๐ | คน |

๓. การศึกษา

| | | | |
|--------------------|-------|-----|----|
| - ประถมศึกษา | จำนวน | ๑๐๑ | คน |
| - มัธยมศึกษา | จำนวน | ๑๒๑ | คน |
| - อนุปริญญา | จำนวน | ๓๑ | คน |
| - ปริญญาตรี | จำนวน | ๗๒ | คน |
| - สูงกว่าปริญญาตรี | จำนวน | ๐ | คน |
| - อื่นๆ | จำนวน | ๔ | คน |

๔. อาชีพ

| | | | |
|------------------------|-------|-----|----|
| - รับราชการ | จำนวน | ๑๖ | คน |
| - เอกชน/รัฐวิสาหกิจ | จำนวน | ๓๓ | คน |
| - ค้าขาย ธุรกิจส่วนตัว | จำนวน | ๑๒๑ | คน |
| - รับจ้าง | จำนวน | ๘๕ | คน |
| - นักเรียน นักศึกษา | จำนวน | ๓๕ | คน |
| - เกษตรกร | จำนวน | ๓๘ | คน |
| - อื่นๆ | จำนวน | ๒ | คน |

การประเมินความพึงพอใจต่อการดำเนินงานของเทศบาลตำบลบ่อพลอย

๑.การประเมินความความพึงพอใจต่อการปฏิบัติงานของผู้บริหารและสมาชิกสภาเทศบาลตำบลบ่อพลอย

| ความพึงพอใจ | พอใจมาก | พอใจ | ไม่พอใจ |
|--|---------|------|---------|
| ๑) การปฏิบัติหน้าที่ของนายก และผู้บริหาร สามารถแก้ไขปัญหาความต้องการของท่านได้มากน้อยเพียงใด | ๑๔๗ | ๑๗๔ | ๙ |
| ๒) การปฏิบัติหน้าที่ของสมาชิกสภาฯ สามารถแก้ไขปัญหาความต้องการของท่านได้มากน้อยเพียงใด | ๑๒๘ | ๑๙๖ | ๖ |

๒.การประเมินความความพึงพอใจต่อการปฏิบัติงานของพนักงานเทศบาล

| ความพึงพอใจ | พอใจมาก | พอใจ | ไม่พอใจ |
|--|---------|------|---------|
| ๑) ความพร้อมของเจ้าหน้าที่เมื่อมีประชาชนมาขอรับบริการ | ๑๓๖ | ๑๘๔ | ๑๐ |
| ๒) ความรวดเร็วในการให้บริการของเจ้าหน้าที่ | ๑๓๒ | ๑๙๒ | ๖ |
| ๓) ความสามารถในการแก้ไขปัญหาให้กับผู้ขอรับบริการ | ๑๒๕ | ๒๐๕ | ๐ |
| ๔) ความสามารถในการให้คำแนะนำปรึกษาของเจ้าหน้าที่ | ๑๑๑ | ๒๑๖ | ๓ |
| ๕) จำนวนของเจ้าหน้าที่ที่จัดไว้ให้บริการ | ๘๐ | ๒๔๔ | ๖ |
| ๖) การใช้วาจาหรือคำพูดในการให้บริการของเจ้าหน้าที่ | ๙๐ | ๒๓๘ | ๒ |
| ๗) การยอมรับฟังความคิดเห็นของผู้มาขอรับบริการ | ๑๒๗ | ๒๐๑ | ๒ |
| ๘) ความเอาใจใส่กระตือรือร้นในการให้บริการ | ๑๑๙ | ๒๐๒ | ๙ |
| ๙) การค้นหาข้อมูลตามที่ผู้ขอรับบริการร้องขอ | ๑๑๑ | ๒๑๖ | ๓ |
| ๑๐) การแต่งกายของเจ้าหน้าที่ที่ให้บริการ | ๑๑๖ | ๒๑๓ | ๑ |
| ๑๑) ความมีมนุษยสัมพันธ์ของเจ้าหน้าที่ที่ให้บริการ | ๑๒๕ | ๒๐๑ | ๔ |
| ๑๒) ความยุติธรรมในการให้บริการของเจ้าหน้าที่ | ๑๑๐ | ๒๑๘ | ๒ |
| ๑๓) ความซื่อสัตย์สุจริตในการปฏิบัติหน้าที่ของเจ้าหน้าที่ | ๑๒๖ | ๒๐๐ | ๔ |

๓.การประเมินความความพึงพอใจต่อขั้นตอนการให้บริการของเทศบาลตำบลบ่อพลอย

| ความพึงพอใจ | พอใจมาก | พอใจ | ไม่พอใจ |
|--|---------|------|---------|
| ๑) การจัดให้ประชาชนสามารถยื่นขอรับบริการหลายๆประเภท ไว้ในที่เดียวกัน | ๑๑๙ | ๒๐๘ | ๓ |
| ๒) ความรวดเร็วของขั้นตอนในการให้บริการ | ๑๒๑ | ๒๐๙ | ๐ |
| ๓) การให้คำแนะนำเกี่ยวกับขั้นตอนการขอรับบริการ | ๑๑๘ | ๒๐๙ | ๓ |
| ๔) การให้บริการด้วยความถูกต้องครบถ้วนตามขั้นตอน | ๑๑๗ | ๒๑๓ | ๐ |
| ๕) การติดป้ายประกาศหรือข้อมูลเกี่ยวกับขั้นตอนในการขอรับบริการที่ชัดเจน | ๑๐๓ | ๒๒๒ | ๕ |
| ๖) การให้บริการทุกคนอย่างเสมอภาคและเท่าเทียม | ๑๓๔ | ๑๙๖ | ๐ |
| ๗) การจัดลำดับก่อน-หลัง ในการให้บริการ | ๑๓๗ | ๑๘๘ | ๕ |
| ๘) การจัดสถานที่ให้บริการประเภทต่างๆอย่างเป็นสัดส่วน | ๑๔๔ | ๑๘๓ | ๓ |
| ๙) ขั้นตอนการเตรียมเอกสารเพื่อขอรับบริการเข้าใจง่าย | ๑๒๑ | ๒๐๗ | ๒ |
| ๑๐) ความสะดวกที่ได้รับจากการบริการแต่ละขั้นตอน | ๑๒๖ | ๒๐๒ | ๒ |

๔. ความพึงพอใจต่อผลการดำเนินงานขององค์กรปกครองส่วนท้องถิ่นในภาพรวม

| ประเด็น | พอใจมาก | พอใจ | ไม่พอใจ |
|---|---------|------|---------|
| ๑) มีการเปิดโอกาสให้ประชาชนมีส่วนร่วมในโครงการ/กิจกรรม | ๑๖๙ | ๑๕๗ | ๔ |
| ๒) มีการประชาสัมพันธ์ให้ประชาชนรับรู้ข้อมูลของโครงการ/กิจกรรม | ๑๕๑ | ๑๗๗ | ๒ |
| ๓) มีการเปิดโอกาสให้ประชาชนได้แสดงความคิดเห็นในโครงการ/กิจกรรม | ๑๕๐ | ๑๗๖ | ๔ |
| ๔) มีการรายงานผลการดำเนินงานของโครงการ/กิจกรรมให้ประชาชนทราบ | ๑๓๐ | ๑๙๙ | ๑ |
| ๕) มีความโปร่งใสในการดำเนินโครงการ/กิจกรรม | ๑๓๔ | ๑๙๕ | ๑ |
| ๖) การดำเนินงานเป็นไปตามระยะเวลาที่กำหนด | ๑๔๓ | ๑๘๕ | ๒ |
| ๗) ผลการดำเนินโครงการ/กิจกรรมนำไปสู่การแก้ปัญหาของประชาชนในท้องถิ่น | ๑๕๕ | ๑๗๕ | ๐ |
| ๘) การแก้ไขปัญหา และตอบสนองความต้องการของประชาชน | ๑๒๘ | ๒๐๑ | ๑ |
| ๙) ประโยชน์ที่ประชาชนได้รับจากการดำเนินโครงการ/กิจกรรม | ๑๗๓ | ๑๕๕ | ๒ |

๕. ความพึงพอใจผลการดำเนินงานในแต่ละยุทธศาสตร์

ยุทธศาสตร์การที่ ๑ ยุทธศาสตร์การพัฒนาด้านโครงสร้างพื้นฐาน สาธารณูปโภค สาธารณูปการ

| ประเด็น | คะแนนความพึงพอใจ (เต็ม ๓,๓๐๐ คะแนน) |
|---|--|
| ๑) มีการเปิดโอกาสให้ประชาชนมีส่วนร่วมในโครงการ/กิจกรรม | ๒,๗๘๕ |
| ๒) มีการประชาสัมพันธ์ให้ประชาชนรับรู้ข้อมูลของโครงการ/กิจกรรม | ๒,๗๔๔ |
| ๓) มีการเปิดโอกาสให้ประชาชนได้แสดงความคิดเห็นในโครงการ/กิจกรรม | ๒,๗๔๘ |
| ๔) มีการรายงานผลการดำเนินงานของโครงการ/กิจกรรมให้ประชาชนทราบ | ๒,๘๒๘ |
| ๕) มีความโปร่งใสในการดำเนินโครงการ/กิจกรรม | ๒,๗๓๘ |
| ๖) การดำเนินงานเป็นไปตามระยะเวลาที่กำหนด | ๒,๗๒๑ |
| ๗) ผลการดำเนินโครงการ/กิจกรรมนำไปสู่การแก้ปัญหาของประชาชนในท้องถิ่น | ๒,๗๓๓ |
| ๘) การแก้ไขปัญหา และตอบสนองความต้องการของประชาชน | ๒,๗๓๘ |
| ๙) ประโยชน์ที่ประชาชนได้รับจากการดำเนินโครงการ/กิจกรรม | ๒,๗๓๒ |

๒. ยุทธศาสตร์ที่ ๒ ยุทธศาสตร์การพัฒนาด้านการจัดการทรัพยากรธรรมชาติและสิ่งแวดล้อม

| ประเด็น | คะแนนความพึงพอใจ (เต็ม ๓,๓๐๐ คะแนน) |
|---|--|
| ๑) มีการเปิดโอกาสให้ประชาชนมีส่วนร่วมในโครงการ/กิจกรรม | ๒,๗๖๔ |
| ๒) มีการประชาสัมพันธ์ให้ประชาชนรับรู้ข้อมูลของโครงการ/กิจกรรม | ๒,๗๖๖ |
| ๓) มีการเปิดโอกาสให้ประชาชนได้แสดงความคิดเห็นในโครงการ/กิจกรรม | ๒,๗๕๑ |
| ๔) มีการรายงานผลการดำเนินงานของโครงการ/กิจกรรมให้ประชาชนทราบ | ๒,๗๕๒ |
| ๕) มีความโปร่งใสในการดำเนินโครงการ/กิจกรรม | ๒,๗๕๗ |
| ๖) การดำเนินงานเป็นไปตามระยะเวลาที่กำหนด | ๒,๗๔๐ |
| ๗) ผลการดำเนินโครงการ/กิจกรรมนำไปสู่การแก้ปัญหาของประชาชนในท้องถิ่น | ๒,๗๕๐ |
| ๘) การแก้ไขปัญหา และตอบสนองความต้องการของประชาชน | ๒,๗๔๓ |
| ๙) ประโยชน์ที่ประชาชนได้รับจากการดำเนินโครงการ/กิจกรรม | ๒,๗๔๙ |

ยุทธศาสตร์ที่ ๓ การพัฒนาด้านการส่งเสริม พัฒนาเศรษฐกิจ การลงทุน และการท่องเที่ยว

| ประเด็น | คะแนนความพึงพอใจ (เต็ม ๓,๓๐๐ คะแนน) |
|---|---|
| ๑) มีการเปิดโอกาสให้ประชาชนมีส่วนร่วมในโครงการ/กิจกรรม | ๒,๗๔๖ |
| ๒) มีการประชาสัมพันธ์ให้ประชาชนรับรู้ข้อมูลของโครงการ/กิจกรรม | ๒,๗๒๖ |
| ๓) มีการเปิดโอกาสให้ประชาชนได้แสดงความคิดเห็นในโครงการ/กิจกรรม | ๒,๗๒๒ |
| ๔) มีการรายงานผลการดำเนินงานของโครงการ/กิจกรรมให้ประชาชนทราบ | ๒,๗๐๑ |
| ๕) มีความโปร่งใสในการดำเนินโครงการ/กิจกรรม | ๒,๗๒๓ |
| ๖) การดำเนินงานเป็นไปตามระยะเวลาที่กำหนด | ๒,๗๒๖ |
| ๗) ผลการดำเนินโครงการ/กิจกรรมนำไปสู่การแก้ปัญหาของประชาชนในท้องถิ่น | ๒,๗๒๔ |
| ๘) การแก้ไขปัญหา และตอบสนองความต้องการของประชาชน | ๒,๗๑๕ |
| ๙) ประโยชน์ที่ประชาชนได้รับจากการดำเนินโครงการ/กิจกรรม | ๒,๗๑๒ |

ยุทธศาสตร์ที่ ๔ การพัฒนาด้านระบบการศึกษา อนุรักษ์ศิลปวัฒนธรรม จารีตประเพณีและภูมิปัญญาท้องถิ่น

| ประเด็น | คะแนนความพึงพอใจ (เต็ม ๓,๓๐๐ คะแนน) |
|---|---|
| ๑) มีการเปิดโอกาสให้ประชาชนมีส่วนร่วมในโครงการ/กิจกรรม | ๒,๗๔๙ |
| ๒) มีการประชาสัมพันธ์ให้ประชาชนรับรู้ข้อมูลของโครงการ/กิจกรรม | ๒,๗๓๔ |
| ๓) มีการเปิดโอกาสให้ประชาชนได้แสดงความคิดเห็นในโครงการ/กิจกรรม | ๒,๗๒๕ |
| ๔) มีการรายงานผลการดำเนินงานของโครงการ/กิจกรรมให้ประชาชนทราบ | ๒,๗๒๘ |
| ๕) มีความโปร่งใสในการดำเนินโครงการ/กิจกรรม | ๒,๗๕๗ |
| ๖) การดำเนินงานเป็นไปตามระยะเวลาที่กำหนด | ๒,๗๒๗ |
| ๗) ผลการดำเนินโครงการ/กิจกรรมนำไปสู่การแก้ปัญหาของประชาชนในท้องถิ่น | ๒,๗๔๒ |
| ๘) การแก้ไขปัญหา และตอบสนองความต้องการของประชาชน | ๒,๗๒๙ |
| ๙) ประโยชน์ที่ประชาชนได้รับจากการดำเนินโครงการ/กิจกรรม | ๒,๗๔๐ |

ยุทธศาสตร์ที่ ๕ การพัฒนาด้านการบริการด้านสาธารณสุข ส่งเสริมคุณภาพชีวิต

| ประเด็น | คะแนนความพึงพอใจ (เต็ม ๓,๓๐๐ คะแนน) |
|---|---|
| ๑) มีการเปิดโอกาสให้ประชาชนมีส่วนร่วมในโครงการ/กิจกรรม | ๒,๗๒๔ |
| ๒) มีการประชาสัมพันธ์ให้ประชาชนรับรู้ข้อมูลของโครงการ/กิจกรรม | ๒,๗๓๖ |
| ๓) มีการเปิดโอกาสให้ประชาชนได้แสดงความคิดเห็นในโครงการ/กิจกรรม | ๒,๗๓๓ |
| ๔) มีการรายงานผลการดำเนินงานของโครงการ/กิจกรรมให้ประชาชนทราบ | ๒,๗๓๗ |
| ๕) มีความโปร่งใสในการดำเนินโครงการ/กิจกรรม | ๒,๗๑๕ |
| ๖) การดำเนินงานเป็นไปตามระยะเวลาที่กำหนด | ๒,๗๑๕ |
| ๗) ผลการดำเนินโครงการ/กิจกรรมนำไปสู่การแก้ปัญหาของประชาชนในท้องถิ่น | ๒,๗๓๔ |
| ๘) การแก้ไขปัญหา และตอบสนองความต้องการของประชาชน | ๒,๗๓๒ |
| ๙) ประโยชน์ที่ประชาชนได้รับจากการดำเนินโครงการ/กิจกรรม | ๒,๗๓๑ |

ยุทธศาสตร์ที่ ๖ การพัฒนาด้านการ ส่งเสริมประชาธิปไตย พัฒนาการบริหารงานและเพิ่มพูน
ศักยภาพบุคลากร

| ประเด็น | คะแนนความพึงพอใจ (เต็ม ๓,๓๐๐ คะแนน) |
|---|---|
| ๑) มีการเปิดโอกาสให้ประชาชนมีส่วนร่วมในโครงการ/กิจกรรม | ๒,๘๑๒ |
| ๒) มีการประชาสัมพันธ์ให้ประชาชนรับรู้ข้อมูลของโครงการ/กิจกรรม | ๒,๘๐๕ |
| ๓) มีการเปิดโอกาสให้ประชาชนได้แสดงความคิดเห็นในโครงการ/กิจกรรม | ๒,๘๑๔ |
| ๔) มีการรายงานผลการดำเนินงานของโครงการ/กิจกรรมให้ประชาชนทราบ | ๒,๗๙๔ |
| ๕) มีความโปร่งใสในการดำเนินโครงการ/กิจกรรม | ๒,๗๘๖ |
| ๖) การดำเนินงานเป็นไปตามระยะเวลาที่กำหนด | ๒,๗๘๖ |
| ๗) ผลการดำเนินโครงการ/กิจกรรมนำไปสู่การแก้ปัญหาของประชาชนในท้องถิ่น | ๒,๘๐๑ |
| ๘) การแก้ไขปัญหา และตอบสนองความต้องการของประชาชน | ๒,๘๐๘ |
| ๙) ประโยชน์ที่ประชาชนได้รับจากการดำเนินโครงการ/กิจกรรม | ๒,๘๐๗ |

สรุป

๑.การประเมินความความพึงพอใจต่อการปฏิบัติงานของผู้บริหารเทศบาลตำบลบ่อพลอย
อยู่ในเกณฑ์ พอใจ คิดเป็นร้อยละ ๕๒.๗๒%

๒. การประเมินความความพึงพอใจต่อการปฏิบัติงานของสมาชิกสภาเทศบาลตำบลบ่อพลอย
อยู่ในเกณฑ์ พอใจ คิดเป็นร้อยละ ๕๙.๓๙%

๓.การประเมินความความพึงพอใจต่อการปฏิบัติงานของพนักงานเทศบาล
อยู่ในเกณฑ์ พอใจ คิดเป็นร้อยละ ๖๓.๖๓%

๔.การประเมินความความพึงพอใจต่อขั้นตอนการให้บริการของเทศบาลตำบลบ่อพลอย
อยู่ในเกณฑ์ พอใจ คิดเป็นร้อยละ ๖๑.๗๒ %

๕. ความพึงพอใจต่อผลการดำเนินงานขององค์กรปกครองส่วนท้องถิ่นในภาพรวม
อยู่ในเกณฑ์ พอใจ คิดเป็นร้อยละ ๕๔.๕๔ %

๕. ความพึงพอใจผลการดำเนินงานในแต่ละยุทธศาสตร์
คิดเป็นร้อยละ ๘๔.๐๓ %

ส่วนที่ ๔

สรุปรายงานผลการติดตามและประเมินผลแผนพัฒนา

๑. ผลการติดตามแผนพัฒนาท้องถิ่น (พ.ศ. ๒๕๖๖ – ๒๕๗๐) ประจำปีงบประมาณ พ.ศ. ๒๕๖๖

จากการติดตามและประเมินผลแผนพัฒนาท้องถิ่น (พ.ศ.๒๕๖๖-๒๕๗๐) ประจำปีงบประมาณพ.ศ. ๒๕๖๖ ของเทศบาลตำบลบ่อพลอย สามารถสรุปได้ ดังนี้

๑.๑ เทศบาลได้ดำเนินการจัดทำแผนพัฒนาท้องถิ่นเป็นไปด้วยความถูกต้องตามระเบียบกระทรวงมหาดไทย ว่าด้วยการจัดทำแผนพัฒนาขององค์กรปกครองส่วนท้องถิ่น พ.ศ. ๒๕๔๘ และแก้ไขเพิ่มเติม พ.ศ.๒๕๕๙ (ฉบับที่ ๒) และแก้ไขเพิ่มเติม (ฉบับที่ ๓) พ.ศ.๒๕๖๑

๑.๒ เทศบาลสามารถดำเนินงานได้ตามวัตถุประสงค์ ของแผนและสามารถดำเนินการได้ในอัตราที่เพิ่มขึ้นเมื่อเปรียบเทียบกับปีงบประมาณที่ผ่านมา ดังนี้

| การดำเนินงาน | แผนพัฒนาท้องถิ่น ๒๕๖๕ | แผนการดำเนินงาน ๒๕๖๕ | เทศบาลบัญญัติ ๒๕๖๕ | ดำเนินการได้จริง | แผนพัฒนาท้องถิ่น ๒๕๖๖ | แผนการดำเนินงาน ๒๕๖๖ | เทศบาลบัญญัติ ๒๕๖๖ | ดำเนินการได้จริง |
|--------------|-----------------------|----------------------|--------------------|------------------|-----------------------|----------------------|--------------------|------------------|
| จำนวนโครงการ | ๑๔๐ | ๗๕ | ๑๐๓ | ๗๐ | ๑๒๐ | ๘๘ | ๑๐๖ | ๗๗ |
| ร้อยละ | | ๕๓.๕๗ | ๗๓.๕๗ | ๕๐.๐๐ | | ๗๓.๓๓ | ๘๘.๓๓ | ๖๔.๑๖ |

๑. จากตารางเปรียบเทียบจะเห็นว่าแผนพัฒนาท้องถิ่น (พ.ศ.๒๕๖๖ – ๒๕๗๐) เฉพาะปี ๒๕๖๖ มีจำนวนโครงการ/กิจกรรมน้อยกว่าปี พ.ศ. ๒๕๖๕ สาเหตุเนื่องจาก

- โครงการ/กิจกรรมเดิมที่ประชาคมได้มีการนำมาแก้ไขและตอบสนองปัญหาให้กับประชาชน

๒. ตารางเปรียบเทียบจะเห็นว่าโครงการที่ดำเนินการได้จริง ของงบประมาณรายจ่ายประจำปี พ.ศ. ๒๕๖๖ มีจำนวนที่มากกว่า ปีงบประมาณรายจ่ายประจำปี พ.ศ.๒๕๖๕ สาเหตุเนื่องจาก

- โครงการ/กิจกรรมที่ตั้งไว้ในเทศบาลบัญญัติ สามารถดำเนินการตามที่ตั้งไว้ในเทศบาลบัญญัติเพราะสถานการณ์โควิด เบบางลง สามารถมีการรวมตัวกันทำกิจกรรมต่างๆ ได้

๒. ผลการประเมินความพึงพอใจของประชาชน ปีงบประมาณ พ.ศ. ๒๕๖๖

การประเมินความพึงพอใจของประชาชนที่มีต่อผลการดำเนินงานโครงการ/กิจกรรมและการปฏิบัติงานด้านต่างๆ ของเทศบาลตำบลบ่อพลอย ในการพัฒนาและส่งเสริมการบริหารกิจการบ้านเมืองที่ดีในภาพรวมตามยุทธศาสตร์และประเด็นการพัฒนา ปีงบประมาณ พ.ศ.๒๕๖๖

สรุปได้

๑.การประเมินความความพึงพอใจต่อการปฏิบัติงานของผู้บริหารเทศบาลตำบลบ่อพลอย

อยู่ในเกณฑ์ พอใจ คิดเป็นร้อยละ ๕๒.๗๒%

๒. การประเมินความความพึงพอใจต่อการปฏิบัติงานของสมาชิกสภาเทศบาลตำบลบ่อพลอย

อยู่ในเกณฑ์ พอใจ คิดเป็นร้อยละ ๕๙.๓๙%

๓.การประเมินความความพึงพอใจต่อการปฏิบัติงานของพนักงานเทศบาล

อยู่ในเกณฑ์ พอใจ คิดเป็นร้อยละ ๖๓.๖๓%

๔.การประเมินความความพึงพอใจต่อขั้นตอนการให้บริการของเทศบาลตำบลบ่อพลอย

อยู่ในเกณฑ์ พอใจ คิดเป็นร้อยละ ๖๑.๗๒ %

๕. ความพึงพอใจต่อผลการดำเนินงานขององค์กรปกครองส่วนท้องถิ่นในภาพรวม
อยู่ในเกณฑ์ พอใจ คิดเป็นร้อยละ ๕๔.๕๔ %

๕. ความพึงพอใจผลการดำเนินงานในแต่ละยุทธศาสตร์
คิดเป็นร้อยละ ๘๔.๐๓ %

จากการสำรวจความพึงพอใจ จะแสดงให้เห็นว่า ประชาชนมีความพอใจอยู่ในระดับปานกลาง และโครงการในแผนพัฒนาท้องถิ่น (พ.ศ.๒๕๖๖-๒๕๗๐) จำนวน ๑๒๐ โครงการ เป็นโครงการ/กิจกรรมที่ผ่านการประชาคมท้องถิ่นและประชาคมเมืองแล้ว เทศบาลสามารถบรรจุโครงการ/กิจกรรมที่จะดำเนินการได้ ๑๐๖ โครงการ คิดเป็นร้อยละ ๘๘.๓๓ สามารถดำเนินการได้ ๗๕ โครงการ คิดเป็นร้อยละ ๗๒.๖๔ จากงบประมาณรายจ่ายที่อนุมัติงบประมาณแล้ว ไม่สามารถดำเนินการตามภารกิจที่ตั้งไว้ จำนวน ๓๑ โครงการ ซึ่งน้อยกว่าปีที่ผ่านมา

๓. ข้อร้องเรียนและร้องทุกข์จากประชาชน

เทศบาลตำบลบ่อพลอย ไม่มีข้อร้องเรียนและความขัดแย้งกับประชาชน มีเพียงข้อร้องทุกข์ที่ต้องการให้เทศบาลดำเนินการแก้ไขให้ เมื่อเทศบาลได้ดำเนินการแก้ไขแล้ว ประชาชนก็เกิดความพอใจหากปัญหาที่เกิดขึ้นเทศบาลยังไม่สามารถแก้ไขให้ได้ ประชาชนในพื้นที่ก็จะเกิดความวิตก กังวล และเกิดความไม่พอใจในที่สุด

๔. ปัญหาและอุปสรรคของเทศบาล

๔.๑ ปัญหาและอุปสรรคในการดำเนินงานของเทศบาล มีดังนี้

ปัญหา

- ๑) ชุมชนในเขตเทศบาลมีปัญหาที่จะต้องแก้ไข
- ๒) ประชาชนมีความต้องการซึ่งความต้องการดังกล่าวมีเป็นจำนวนมาก

อุปสรรค

- ๑) เทศบาลตำบลบ่อพลอยมีงบประมาณไม่เพียงพอต่อการดำเนินงานแก้ไขปัญหาและความต้องการของประชาชนในชุมชนได้ทั้งหมด

๔.๒ ปัญหาและอุปสรรคในการติดตามและประเมินผลแผนพัฒนา มีดังนี้

ปัญหา

- เทศบาลไม่สามารถดำเนินการได้ครบทุกโครงการ/กิจกรรมที่ตั้งไว้ในเทศบาลัญญูตั้งงบประมาณรายจ่าย

อุปสรรค

- ๑) เทศบาลตำบลบ่อพลอยมีงบประมาณไม่เพียงพอต่อการดำเนินงานแก้ไขปัญหาและความต้องการของประชาชนในชุมชนได้ทั้งหมด
- ๒) เทศบาลตั้งงบประมาณในการดำเนินการตามภารกิจแต่ละด้านบางรายการยังไม่เพียงพอและบางรายการมากเกินไป ทำให้ต้องโอนเพิ่ม โอนลด และตั้งจ่ายรายการใหม่

๕. ข้อเสนอแนะ

เพื่อให้การดำเนินงานของเทศบาลตำบลบ่อพลอย มีระดับความสำเร็จที่สามารถบรรลุวัตถุประสงค์และเป้าหมายที่วางไว้และประชาชนมีความพึงพอใจสูงสุด จึงมีข้อเสนอแนะ ดังนี้

๕.๑ การดำเนินงานของเทศบาล

- ๑) การจัดทำแผนพัฒนาท้องถิ่นควรพิจารณาใช้แผนยุทธศาสตร์การพัฒนามาเป็นกรอบในการจัดทำแผนพัฒนาท้องถิ่นและให้มีความสอดคล้องกัน
- ๒) การจัดทำแผนพัฒนาท้องถิ่นควรพิจารณางบประมาณและคำนึงถึงสถานะการคลังในการพิจารณาโครงการ/กิจกรรม ที่จะบรรจุในแผนพัฒนาท้องถิ่น

๓) ควรเร่งรัดให้มีการดำเนินโครงการ/กิจกรรม ที่ตั้งในเทศบัญญัติงบประมาณรายจ่ายให้สามารถดำเนินการได้ในปีงบประมาณนั้น

๔) เทศบาลควรพิจารณาตั้งงบประมาณให้เพียงพอและเหมาะสมกับกับภารกิจแต่ละด้านที่จะต้องดำเนินการ ซึ่งจะช่วยลดปัญหาในการโอนเพิ่ม โอนลด โอนตั้งจ่ายรายการใหม่

๕.๒ การบริการประชาชน

๑) ควรพิจารณาจัดบริการประชาชนในเชิงรุกมากขึ้น เพื่อให้ประชาชนได้รับความสะดวกรวดเร็วและถูกต้อง ในการบริการของเทศบาล

๒) ควรมีการนำเทคโนโลยีเข้ามาใช้ในการบริการประชาชน

๓) ควรสร้างความสัมพันธ์ระหว่างเทศบาลกับประชาชน เพื่อให้เกิดความเข้าใจ

๔) ควรสร้างภาพลักษณ์ที่ดีให้เกิดขึ้นกับเทศบาล

จากข้อเสนอแนะดังกล่าว หากเทศบาลตำบลบ่อพลอยสามารถดำเนินการได้ จะส่งผลให้ประชาชนมีความพึงพอใจมากที่สุด